



**ACADÉMIE
DE BORDEAUX**

*Liberté
Égalité
Fraternité*

Direction des services départementaux
de l'éducation nationale
des Pyrénées-Atlantiques



L'École dans les Pyrénées-Atlantiques Rentrée 2025





- 4 ÉDITO**
- 5 CHIFFRES GLOBAUX**
- 6 CHIFFRES ET EFFECTIFS**
 - Le 1^{er} degré : maternelles et élémentaires
 - Le 2nd degré : collèges
 - Le 2nd degré : lycées
- 12 LABELLISATION**
 - E3D / Égalité Filles Garçons / ÉduSanté
- 13 TERRITOIRES DE PROXIMITÉ**
 - TER, Cités éducatives
- 14 INCLUSION**
 - AESH, ULIS, UEE, PEJS
- 16 DISPOSITIFS PARTICULIERS**
 - EFIV, UPS, UPE2A
- 18 LANGUES RÉGIONALES**
 - Le basque
 - L'occitan
- 20 LANGUES VIVANTES**
 - 1^{er} degré, collèges
 - Lycées
- 22 RÉUSSITES AUX EXAMENS : ÉVOLUTION**
 - Diplôme National du Brevet
 - Certificat de Formation Générale
 - Baccalauréat : général, pro et technologique
- 24 OFFRE POST-BAC PUBLIQUE**
- 26 LE SDJES**
- 27 SIGLES**
- 28 LA DSDEN 64**

Édito

Littoral et montagne, territoires urbains et ruraux, zones favorisées et plus fragiles, illustrent l'extrême variété qui caractérise le département des Pyrénées-Atlantiques.

Autre singularité, deux langues régionales, Basque et Occitan-Béarnais y sont enseignées, lesquelles se développent au sein de trois réseaux : public, privé catholique, privé associatif en langue régionale (Seaska pour le basque, Calandreta pour l'occitan).



Aujourd'hui, le département se caractérise avant tout par l'excellence de ses résultats aux examens nationaux et aux évaluations nationales. Dans nos écoles, collèges, et lycées, les personnels y développent un fort engagement, et sont investis dans de très nombreux dispositifs et projets mobilisateurs.

Le défi de notre École ?

Continuer à s'adapter à la diversité des territoires, afin de tendre sans relâche, vers la concrétisation de parcours toujours plus ambitieux, pour tous les élèves, en chaque point du département.

Tous mes encouragements pour cette nouvelle année scolaire et bienvenue dans les Pyrénées-Atlantiques.

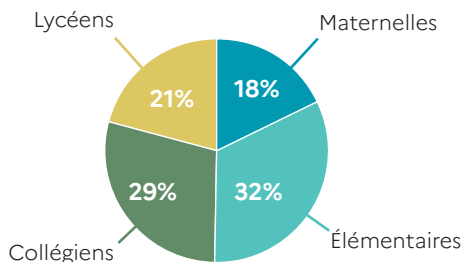


Dominique MALROUX
Inspecteur d'académie,
Directeur académique des
services de l'éducation nationale

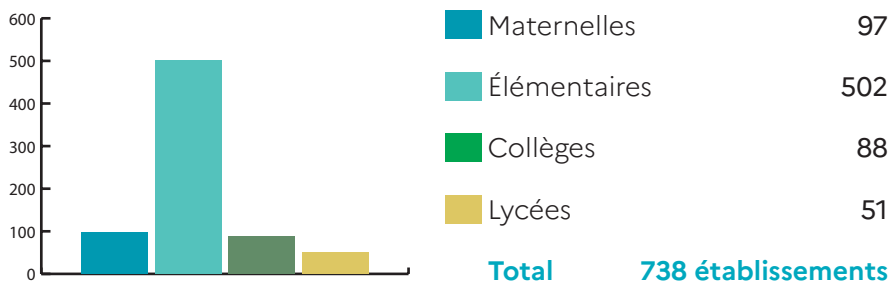
Chiffres globaux

Effectifs des élèves dans les établissements scolaires du privé et du public des Pyrénées-Atlantiques (année 2024-2025)

Maternelles	19 648
Élémentaires	35 316
Collégiens	31 464
Lycéens	22 672
Total	109 100 élèves



Nombre d'écoles et établissements publics et privés



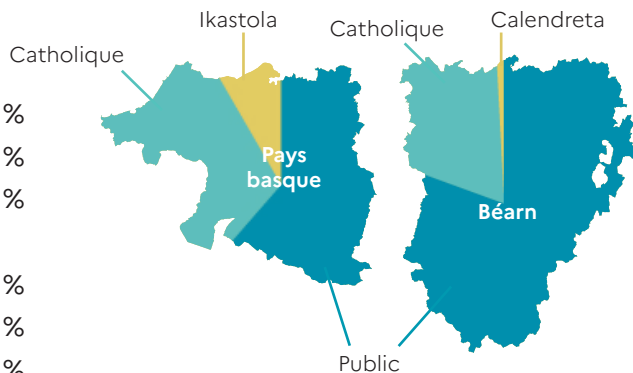
Proportions d'élèves dans les écoles et établissements publics et privés

Pays Basque

Public	62,16 %
Catholique	29,68 %
Ikastola	8,17 %

Béarn

Public	78,81 %
Catholique	19,46 %
Calendreta	0,73 %



Chiffres et effectifs

Effectifs 2024-2025

Nombre d'écoles	Public	Privé	Total
Maternelles	97	0	97
Élémentaires	390	112	502
Dispositifs Ulis en école	38	5	43
Total écoles	487	121	599

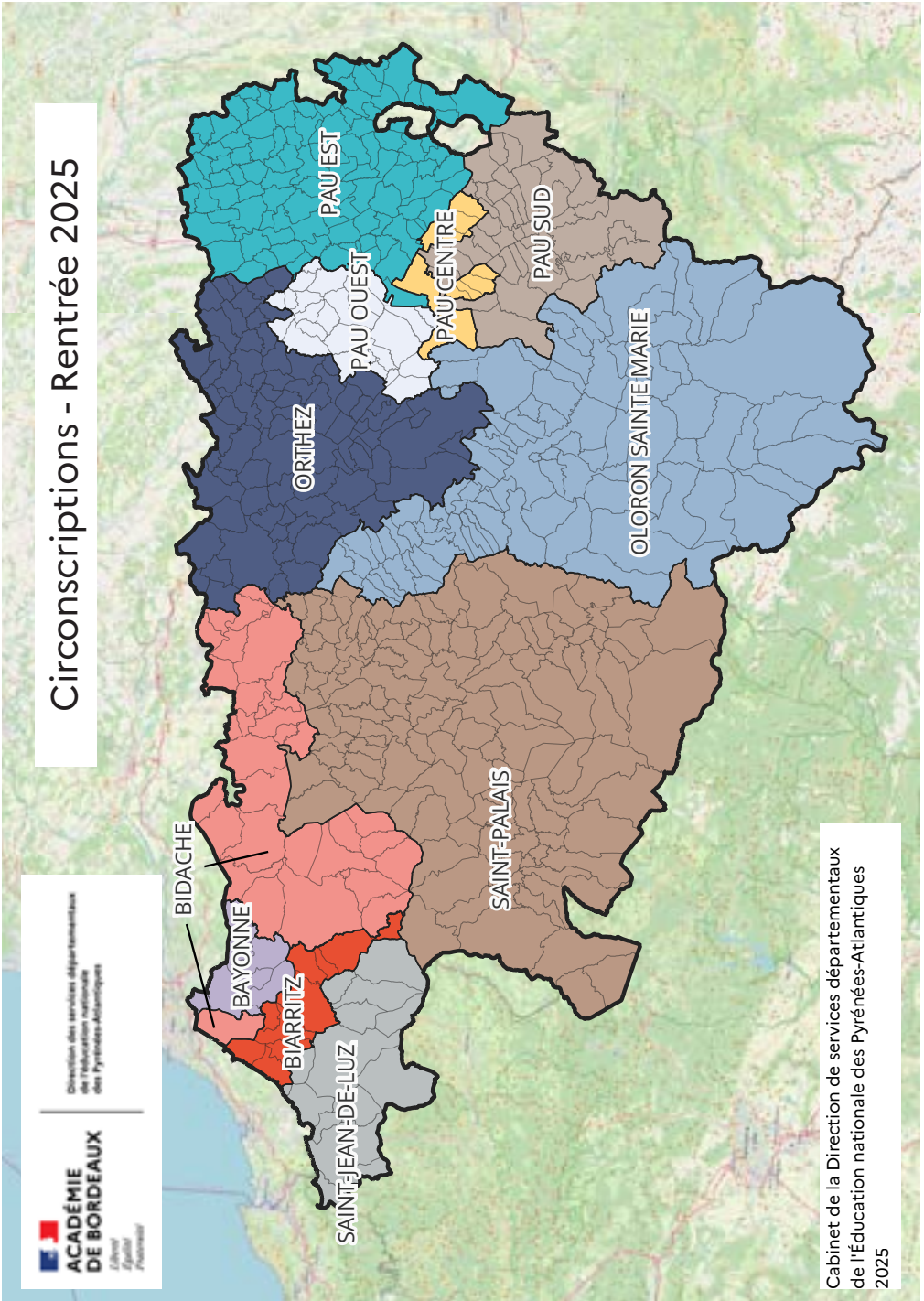
Nombre d'élèves	Public	Privé	Total
Maternelles	14 834	4 814	19 648
Élémentaires	25 959	8 998	34 957
Élèves en classes Ulis	324	35	359
Total élèves 1^{er} degré	41 117	13 847	54 964

Élèves en Réseau d'Éducation Prioritaire	Bayonne	Mourenx	Pau
	11 écoles	5 écoles	3 écoles
Maternelles	320	149	80
Élémentaires	1 125	295	1 378
Total élèves REP	1 445	444	1 458

Nombre d'enseignants	Public	Privé	Total
Maternelles et élémentaires	2 924	1 060	4 064



Circonscriptions - Rentrée 2025



Cabinet de la Direction de services départementaux de l'Éducation nationale des Pyrénées-Atlantiques
2025

Chiffres et effectifs

Effectifs 2024-2025

Nombre d'élèves	Public	Privé	Total
Nombre de collégiens	20 649	10 815	31 464
<i>Dont collégiens en SEGPA</i>	<i>514</i>	<i>34</i>	<i>548</i>

Nombre de collèges	Public	Privé	Total
Collèges	49	39	88
<i>Dont collèges avec SEGPA</i>	<i>12</i>	<i>1</i>	<i>13</i>



Éducation Prioritaire et Ruralité

3 collèges REP (Réseau d'Éducation Prioritaire) :

- Le collège Albert Camus à Bayonne
- Le collège Pierre Bourdieu à Mourenx
- Le collège Jeanne d'Albret à Pau

Nombre d'enseignants

Public

Dans les collèges

1 328

Chiffres et effectifs

Effectifs 2024-2025

Nombre d'élèves	Public	Privé	Total
LEGT	10 973	4 633	15 606
Lycées Professionnels	5 081	1 985	7 066
Total en lycée	16 054	6 618	22 672

Répartition des enseignements dans les établissements	Public	Privé	Total
Lycées Généraux et Technologiques & Lycées Polyvalents <i>(incluant les Sections d'Enseignement Professionnel)</i>	16	14	30
Lycées Professionnels	14	7	21
Total	30	21	51

Nombre d'enseignants	Public
Dans les lycées	1 640

Nombre d'enseignants	Public	Privé	Total
Total enseignants dans le 2 nd degré	2 968	1 702	4 470



Labellisation

Les écoles et établissements en démarche de développement durable (E3D)

44 labellisations
ont été obtenues
en 2024-2025

La labellisation E3D permet de promouvoir l'engagement de l'École au service de la transition écologique et solidaire, de reconnaître la qualité des actions menées dans les structures scolaires et de valoriser symboliquement l'exemplarité de l'École.

Désormais, 121 établissements scolaires sont labellisés dans le département des Pyrénées-Atlantiques :

60 écoles

38 collèges

23 lycées dont 12 lycées professionnels

Égalité Filles-Garçons (EFG)

La démarche de labellisation **Égalité Filles-Garçons** a vocation à donner une meilleure lisibilité et une plus grande cohérence aux actions conduites au titre de la politique éducative visant le renforcement d'une culture de l'égalité et du respect entre les filles et les garçons.

14 établissements scolaires sont labellisés dans le département :

2 écoles

6 collèges

6 lycées dont 3 lycées professionnels



Édusanté

Le label **Édusanté** distingue et valorise l'engagement des écoles et établissements scolaires dans la promotion de la santé, en certifiant leur expertise et en mettant en lumière leurs actions et projets intégrés au projet d'établissement.

Attribué pour trois ans, ce label volontaire favorise le développement d'une culture commune autour de la santé et encourage les échanges entre établissements.

Le département compte 12 collèges et 7 lycées (dont 4 lycées professionnels) labellisés Édusanté.

Les Territoires Éducatifs Ruraux (TER)

Deux Territoires Éducatifs Ruraux (TER) sont présents dans le département : celui d'Oloron et des vallées d'Aspe et du Barétous (2022), et celui du Nord-Est Béarn et des Luys en Béarn (2024).

Ce dispositif vise à structurer les partenariats entre l'éducation nationale, les collectivités et les autres acteurs publics (CAF, ARS, CPAM), autour des besoins du jeune et de l'élève et autour de l'idée d'alliance éducative.

Ces territoires ont été choisis en raison de leur éloignement par rapport aux centres urbains. À partir d'une convention multipartite, ils se sont dotés d'un plan d'action dont les principaux axes sont le soutien aux parcours scolaires (ouverture culturelle et sportive, ambition scolaire) et l'alliance éducative avec les familles. L'enjeu est bel et bien la capacité à renforcer les synergies.

Jusqu'à présent une subvention a permis à chacun des TER de financer des actions s'inscrivant dans ces plans d'action.

Le renouvellement du plus ancien des deux TER est attendu pour la rentrée 2025.



Les Cités éducatives

Deux cités éducatives sont présentes dans le département, à Pau et à Bayonne.

Ce dispositif vise à renforcer la synergie des acteurs de la politique de la ville, autour des écoles et collèges en éducation prioritaire.

Le collège Albert Camus à Bayonne et le collège Jeanne d'Albret à Pau sont chacun tête de file de ces deux cités éducatives. Une coordinatrice assure la liaison entre tous les acteurs.

Pour les écoles et collèges, les fonds liés à ce dispositif permettent de financer l'intervention d'associations de soutien et de faire vivre des partenariats éducatifs et pédagogiques.

Inclusion

Accompagnants d'Élèves en Situation de Handicap (AESH)

Dans les Pyrénées-Atlantiques, sur les **4 846 élèves en situation de handicap** :

- **3 784 élèves**, donc 78%, sont scolarisés en milieu ordinaire : 1 559 dans le 1er degré et 2 225 dans le 2nd degré. Parmi eux, **1 073 élèves** sont scolarisés dans des **ULIS**.

- **1 062 élèves**, soit les 22 % restant, sont en établissement médico-social.

2 646 élèves en situation de handicap sont suivis par un AESH



Dispositifs ULIS (Unité Localisée pour l'Inclusion Scolaire)

Les **ULIS** sont des dispositifs particuliers pour la scolarisation d'élèves en situation de handicap. Elles alternent regroupement en petits effectifs et inclusion en classe ordinaire.

Nombre de dispositifs

	Public	Privé	Total
En école	34	4	38
En collège et lycée	49	15	64
Total	83	19	102

2 dispositifs

- ont ouvert en 2024 :
- 1er degré : 1 DAR* à Lescar
 - 2nd degré : 1 ULIS à Bayonne

Le **DAR**, Dispositif d'Autorégulation, consiste à alterner la présence de l'élève entre une classe ordinaire et une salle d'autorégulation pour les élèves relevant du spectre autistique.

Unités d'Enseignement Externalisées

Une **UEE** est une structure permettant à des enfants accueillis dans des établissements médico-sociaux de suivre (partiellement ou totalement) une scolarité en milieu scolaire ordinaire.

Le département compte **35 UEE**.

Unités d'Enseignement Autisme

Une **UEEA** est une classe élémentaire externalisée dédiée à l'accueil des élèves avec Trouble du Spectre de l'Autisme (TSA).

2 UEMA sont implantées en Béarn, à Billère et Bizanos (sept élèves pour chacune).

Cette dernière école dispose également d'une Unité d'Enseignement en Élémentaire Autisme (**UEEA**).

Le Pays Basque compte également **1 UEEA** à Bayonne.



Pôles d'Enseignement pour les Jeunes Sourds (PEJS)

Les **PEJS** viennent compléter l'offre de parcours de scolarisation des élèves sourds et permettent de regrouper, sur un secteur géographique donné, les ressources nécessaires à l'accompagnement pédagogique des élèves sourds de la maternelle au lycée.

Dans les Pyrénées-Atlantiques, **1 PEJS** a été mis en place sur Pau, en appui sur le collège Clermont et le lycée Saint-Cricq. Il s'agit du premier dispositif de ce type en Aquitaine.

Dispositifs particuliers

Enfants de Familles Itinérantes et de Voyageurs (EFIV)

La conseillère pédagogique accompagne la scolarisation des enfants du voyage, en fonction des besoins et en lien avec les écoles, dans tout le département.

Ce public est constitué en majorité de familles sédentarisées, mais aussi de familles itinérantes. Environ **900 élèves EFIV entre 3 et 18 ans** sont accueillis dans les établissements scolaires du département.



Unités Pédagogiques Spécifiques

Implantée en collège, une **UPS** est un dispositif d'accompagnement à la scolarité, animée par des personnels spécialement formés à l'accueil des enfants itinérants et de voyageurs.

7 UPS accueillent
147 élèves
de la 6^e à la 3^e

Unités Pédagogiques pour Élèves Allophones Arrivants

Une **UPE2A** est une unité d'accueil réservée aux **élèves non francophones arrivés en France** depuis moins d'un an et qui peuvent ne pas avoir été scolarisés antérieurement.

Le département accueille, en juin 2025, **550 élèves allophones**, dont 255 dans le premier degré et 295 dans le second degré.

Les Pyrénées-Atlantiques comptent **18 UPE2A**, dont 9 dans le premier degré et 11 dans le second degré.

S'y rajoutent **2 dispositifs en lycée professionnel** qui accueillent des mineurs non accompagnés, jamais ou très peu scolarisés avant leur arrivée en France : au LP Baradat à Pau ainsi qu'au LP Cantau à Bayonne.

La majorité de ces élèves sont accueillis en UPE2A, mais un certain nombre se trouvent en classe ordinaire. Afin de faciliter leur scolarisation, la conseillère pédagogique EFIV EANA rencontre les équipes enseignantes pour accompagner les premiers pas à l'école française de ces enfants déplacés : soutien pédagogique, mise à disposition de ressources, formations à la demande.



Langues régionales : le basque

1^{er} degré 2024-2025

Nombre d'élèves	Public	Privé	Total
Initiation (1h30/semaine)	200	-	200
Enseignement bilingue	4 859	1 739	6 598
Enseignement immersif	1 011	3 321	4 332
Total	6 070	5 060	11 130

Les effectifs bilingues/immersifs représentent aujourd'hui **43,7%** de l'ensemble des élèves du primaire au Pays Basque.

66 % des écoles publiques du Pays Basque proposent un enseignement bilingue et/ou immersif, **83% des communes** avec école publique ont au moins une école bilingue publique.



2nd degré 2024-2025

Nombre d'élèves en collège	Public	Privé	Total
Option	406	290	696
Enseignement bilingue	1 353	1 070	2 423
Enseignement immersif	-	1 102	1 102
Total	1 759	2 462	4 221

Nombre d'élèves en lycée	Public	Privé	Total
Option	91	132	223
Enseignement bilingue	332	238	570
Enseignement immersif	-	590	590
Total	423	960	1 383

Total 2nd degré :
5 604 élèves

30 collèges proposent un enseignement **bilingue** : 15 publics et 15 privés (dont 4 collèges privés immersifs).

12 lycées proposent un enseignement **bilingue** : 6 publics et 6 privés (dont 1 lycée privé immersif).

Langues régionales : l'occitan

1^{er} degré 2024-2025

Plus d'un élève sur 10 en primaire apprend l'occitan dans le Béarn.

Nombre d'élèves	Public	Privé	Total
Renforcé (3h/semaine)	1 686	-	1 686
Enseignement bilingue	1 010	40	1 050
Enseignement immersif	-	389	386
Total	2 696	429	3 122

28 écoles proposent un enseignement bilingue à parité horaire et **43 écoles** avec un enseignement renforcé (3h/semaine).

2nd degré 2024-2025

Total 2nd degré
1 217 élèves

Nombre d'élèves en collège	Public	Privé	Total
Option	807	137	944
Enseignement bilingue	197	-	197
Enseignement immersif	-	38	38
Total	1 004	175	1 179

Nombre d'élèves en lycée

	Public	Privé	Total
Option	17	21	38

7 collèges publics et 1 collège privé en immersif dispensent le **bilingue**.
25 collèges enseignent l'**option** occitan : 21 publics et 4 privés.
3 lycées publics et 1 lycée privé proposent l'**option** occitan.



Langues vivantes

1er degré

L'**anglais** est enseigné dès le primaire, **du CP jusqu'au CM2** dans plus de 90% des écoles du département. Le **groupe scolaire Charles de Bordeu de Mourenx** a mis en place le **dispositif EMILE en anglais** : Enseignement des Matières par l'Intégration d'une Langue Étrangère.

L'**espagnol** est proposé dans 7% des écoles. Une **école publique bilingue espagnol se situe** à Saint-Jean-de-Luz : l'école Aice-Errota.

Un **RPI transfrontalier trilingue français/basque/espagnol** se trouve à Arnéguy-Valcarlos.



2nd degré

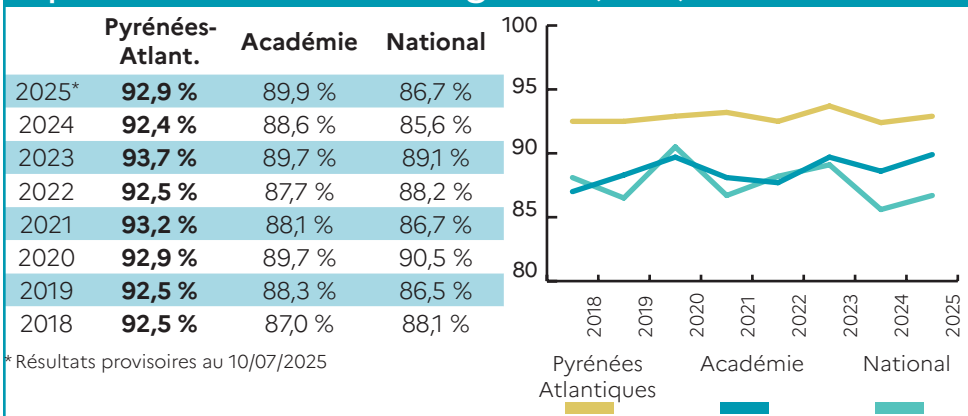
L'enseignement de l'**anglais** ainsi que de l'**espagnol** est proposé au collège **dès la 6e**.

Le latin est proposé dans la plupart des collèges.

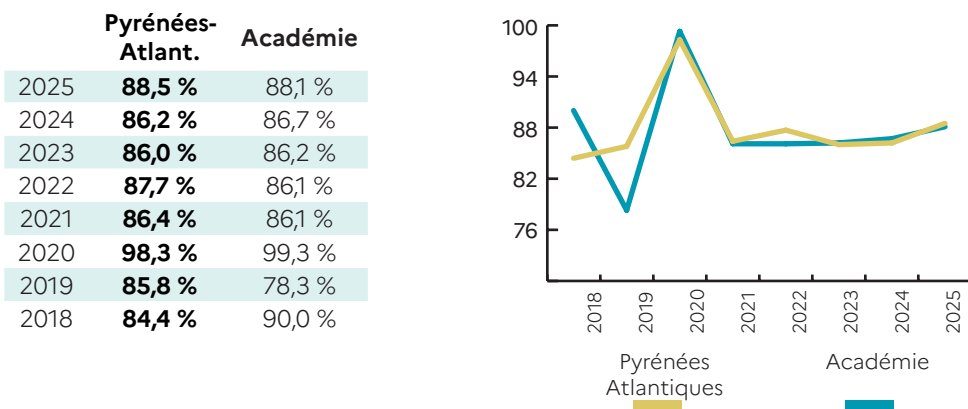
Carte des options linguistiques des collèges publics à la rentrée scolaire 2025 (hors Anglais et Espagnol)	LV1	LV2			
	Allemand	Allemand	Russe	Chinois	Grec
Endarra - ANGLET		X			
Albert Camus - BAYONNE				X	
Marracq - BAYONNE		X			
Bois d'Amour - BILLERE				X	
Les Lavandières - BIZANOS		X			
Irlandatz - HENDAYE	X	X			
Simin Palay - LESCOAR	X	X			
La Hourquie - MORLAAS	X				X
Henri IV - NAY					X
Jeanne d'Albret - PAU					X
Marguerite de Navarre - PAU	X	X	X		X
René Forgues - SERRES-CASTET				X	

Réussites aux examens : évolutions

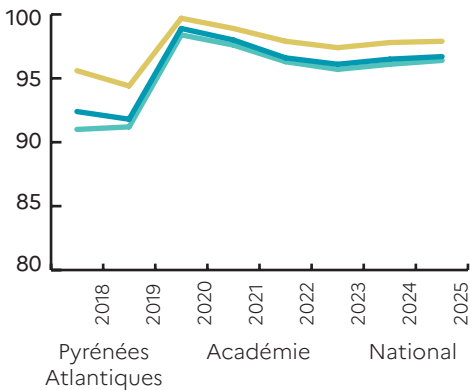
Diplôme National du Brevet général (DNB)



Certificat de Formation Générale (CFG)



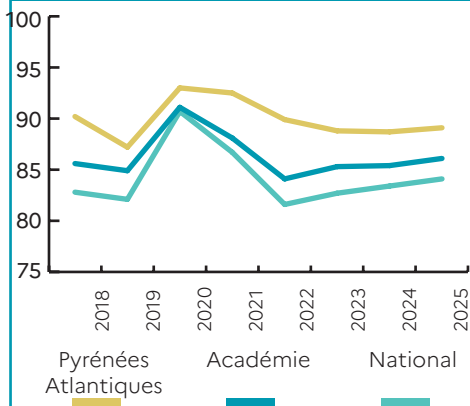
Baccalauréat général



	Pyrénées-Atlant.	Académie	National
2025*	97,9 %	96,7 %	96,4 %
2024	97,8 %	96,5 %	96,1 %
2023	97,4 %	96,1 %	95,7 %
2022	97,9 %	96,6 %	96,3 %
2021	98,9 %	98,0 %	97,6 %
2020	99,7 %	98,9 %	98,4 %
2019	94,4 %	91,8 %	91,2 %
2018	95,6 %	92,4 %	91,0 %

* Résultats provisoires au 10/07/2025

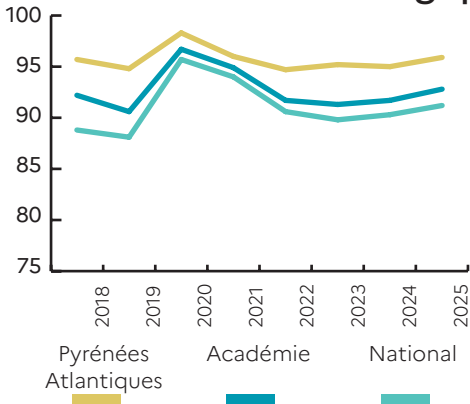
Baccalauréat professionnel



	Pyrénées-Atlant.	Académie	National
2025*	89,1 %	86,1 %	84,1 %
2024	88,7 %	85,4 %	83,4 %
2023	88,8 %	85,3 %	82,7 %
2022	89,9 %	84,1 %	81,6 %
2021	92,5 %	88,1 %	86,7 %
2020	93,0 %	91,1 %	90,7 %
2019	87,2 %	84,9 %	82,1 %
2018	90,2 %	85,6 %	82,8 %

* Résultats provisoires au 10/07/2025

Baccalauréat technologique



	Pyrénées-Atlant.	Académie	National
2025*	95,9 %	92,8 %	91,2 %
2024	95,0 %	91,7 %	90,3 %
2023	95,2 %	91,3 %	89,8 %
2022	94,7 %	91,7 %	90,6 %
2021	96,0 %	94,9 %	94,0 %
2020	98,3 %	96,7 %	95,7 %
2019	94,8 %	90,6 %	88,1 %
2018	95,7 %	92,2 %	88,8 %

* Résultats provisoires au 10/07/2025

Offre post-bac publique

Structures Post-bac en lycées 2024-2025

ANGLET - Lycée Cantau

BTS Bâtiment

BTS Fluide Domotique Option Génie Clim.

BTS Fluide Domotique Option Froid Cond. air

BTS Fluide Domotique Option Domotique et bâtiments

BTS Enveloppe Bâtiment

BTS Étude Économie Construction

BTS Travaux Publics

Diplôme national des métiers d'art et du design

CPGE ATS Génie civil

BAYONNE - Lycée René Cassin

BTS Audiovisuel/Option ingénierie exploitation équipements

BTS Audiovisuel/Option montage

BTS Audiovisuel/Option son

CPGE PCSI - Physique, chimie et sciences de l'ingénieur

CPGE PC - Physique et chimie

CPGE Économie et commerce optio éco

BAYONNE - Lycée Paul Bert

BTS Assurance

BAYONNE - Lycée Louis de Foix

BTS Management Commerce Opérationnel

BTS Support à l'action managériale

BTS Gestion de la PME

BTS Comptabilité Gestion

BTS Electrotechnique

BTS Maintenance Systèmes option A Syst Product.

BTS S.I.O - Services informatiques aux organisations

BTS Conception des processus de réalisation de produits

BTS Négociation et Digital Relation client

BIARRITZ - Lycée Hôtelier

Classe mise à niveau BTS Hôtellerie

BTS Hôtellerie Année Commune

BTS Hôtellerie Restauration

BTS Tourisme

BIARRITZ - Lycée André Malraux

BTS Photographie

TS : Brevet de Technicien Supérieur

CPGE : Classes Préparatoires aux Grandes Écoles

CHÉRAUTE - Lycée Pays de Soule

BTS Maintenance des systèmes

LESCAR - Lycée Jacques Monod

BTS Bioanalyses et contrôle

MOURENX - Lycée Albert Camus

BTS Chimiste

ORTHEZ - Lycée Gaston Fébus

BTS Management Unités Commerciales

PAU - Lycée Louis Barthou

CPGE MPSI - Mathématiques, physique et sciences de l'ingénieur

CPGE PCSI - Physique, chimie et sciences de l'ingénieur

CPGE BCPST - Biologie, chimie, physique et sciences de la Terre

CPGE ECO ET - commerce option scientifique

CPGE Lettres

CPGE PC - Physique et chimie

CPGE MP - Mathématiques et physique

CPGE PSI - Physique et sciences de l'ingénieur

PAU - Lycée Saint-Cricq

CPGE TSI - Technologie et sciences industrielles

BTS Cybersécurité Informatique et Réseaux Electronique

BTS Conception Réalisation de Systèmes Automatiques

BTS Conseil et commerce solution technique

BTS Contrôle Industriel et Régulation Automatique

BTS Électrotechnique

PAU - Lycée Saint-John Perse

BTS Management Commerce Opérationnel

BTS Comptabilité Gestion Organisations

BTS Services Informatiques aux Organisations

BTS Commerce International

Effectifs Post-bac en lycées : 2 295 élèves

Structure universitaire

UPPA - Université de Pau et des Pays de l'Adour

Campus d'Anglet	1 383
Campus de Bayonne	2 512
Campus de Pau	7 704

IUT - Institut Universitaire de Technologie

IUT des Pays de l'Adour	570
IUT Bayonne Pays Basque	1 006

Étudiants universitaires publiques : 13 175 élèves

Le SDJES

Le Service Départemental à la Jeunesse, à l'Engagement et aux Sports (SDJES)

Depuis le 1er janvier 2021, les missions liées aux politiques de jeunesse, d'éducation populaire, de vie associative, de sport et d'engagement civique rejoignent l'organisation du ministère de l'Éducation nationale et de la Jeunesse en administration centrale, et en services déconcentrés.

Les principales missions sont :

Sports : réglementation, éducateurs sportifs, équipements sportifs, politiques publiques du sport, emplois sportifs, sport santé, sports de nature, baignade, distinctions honorifiques ;

Jeunesse : accueils collectifs de mineurs, projets éducatifs territoriaux, déclarations, brevet d'aptitude aux fonctions d'animateur/de direction (BAFA/BAFD), service civique, Service National Universel (SNU) ;

Vie associative : Fonds de développement de la vie associative (FDVA), demande de conseils, Fonds de coopération de la jeunesse et de l'éducation populaire (FONJEP).



Le Service National Universel (SNU)

Voulu par le président de la République, le Service National Universel est un projet structurant qui vise à impliquer davantage la jeunesse dans la vie de la Nation, à promouvoir la notion d'engagement et à favoriser un sentiment d'unité nationale autour de valeurs communes.

Pour 2025, trois séjours de cohésion sont organisés dans le département. L'objectif fixé nationalement est de faire partir **240 jeunes du département**, et d'en accueillir **336** sur les Pyrénées-Atlantiques.

Un séjour est organisé sur chaque période à Anglet au Domaine du Pignada en avril, et pour juin et juillet à Gotein-Libarrenx au Château de Libarrenx, avec des effectifs de **112 volontaires** pour chaque session.

À l'issue des séjours les jeunes ont deux ans pour réaliser une mission d'intérêt général dans une association, une collectivité ou un corps en uniforme.

Sigles et abréviations récurrentes dans l'éducation nationale

ASH	Adaptation scolaire et Scolarisation des élèves Handicapés
AESH	Accompagnant des Élèves en Situation de Handicap
BEP	Brevet d'Études Professionnelles
BTS	Brevet de Technicien Supérieur
CAP	Certificat d'Aptitude Professionnelle
CAPE	Convention Académique de Priorité Éducative
CFG	Certificat de Formation Générale
CPGE	Classe Préparatoire aux Grandes Écoles
DASEN	Directeur Académique des Services de l'Éducation Nationale
DNB	Diplôme National du Brevet
DUT	Diplôme Universitaire de Technologie
EFIV	Enfants de Familles Itinérantes et de Voyageurs
EN	Éducation Nationale
ESMS	Établissements et Services Médico-Sociaux
GT	Général et Technologique
IA	Inspecteur d'Académie
IEN	Inspecteur de l'Éducation Nationale
IUT	Institut Universitaire Technologique
LGT	Lycée d'enseignement Général et Technologique
LP	Lycée d'enseignement Professionnel
MEN	Ministère de l'Éducation Nationale
PPPE	Parcours Préparatoire au Professorat des Écoles
REP	Réseau d'Éducation Prioritaire
REP+	Réseau d'Éducation Prioritaire renforcé
SDJES	Service Départemental à la Jeunesse à l'Engagement et aux Sports
SEGPA	Section d'Enseignement Général et Professionnel Adapté
SEP	Section d'Enseignement Professionnel
SNU	Service National Universel
UEE	Unité d'Enseignement Externalisée
UEEA	Unité d'Enseignement en Élémentaire Autisme
UEMA	Unité d'Enseignement en Maternelle Autisme
ULIS	Unité Localisée pour l'Inclusion Scolaire
UPE2A	Unité Pédagogique pour Élèves Allophones Arrivants
UPPA	Université de Pau et des Pays de l'Adour
UPS	Unité Pédagogique Spécifique

Coordonnées



2, place d'Espagne
64038 Pau Cedex



05 59 82 22 00 de 08h30 à 12h00 et de 14h00 à 17h30



Secrétariat : ce.ia64@ac-bordeaux.fr
Scolarité et affectations : ce.ia64-scol@ac-bordeaux.fr



<https://www.ac-bordeaux.fr/dsden64>



Horaires d'ouverture au public

Du lundi au vendredi :

Le matin de 9h00 à 12h00

L'après-midi de 14h00 à 17h00