



RÉGION ACADÉMIQUE  
NOUVELLE-AQUITAINE

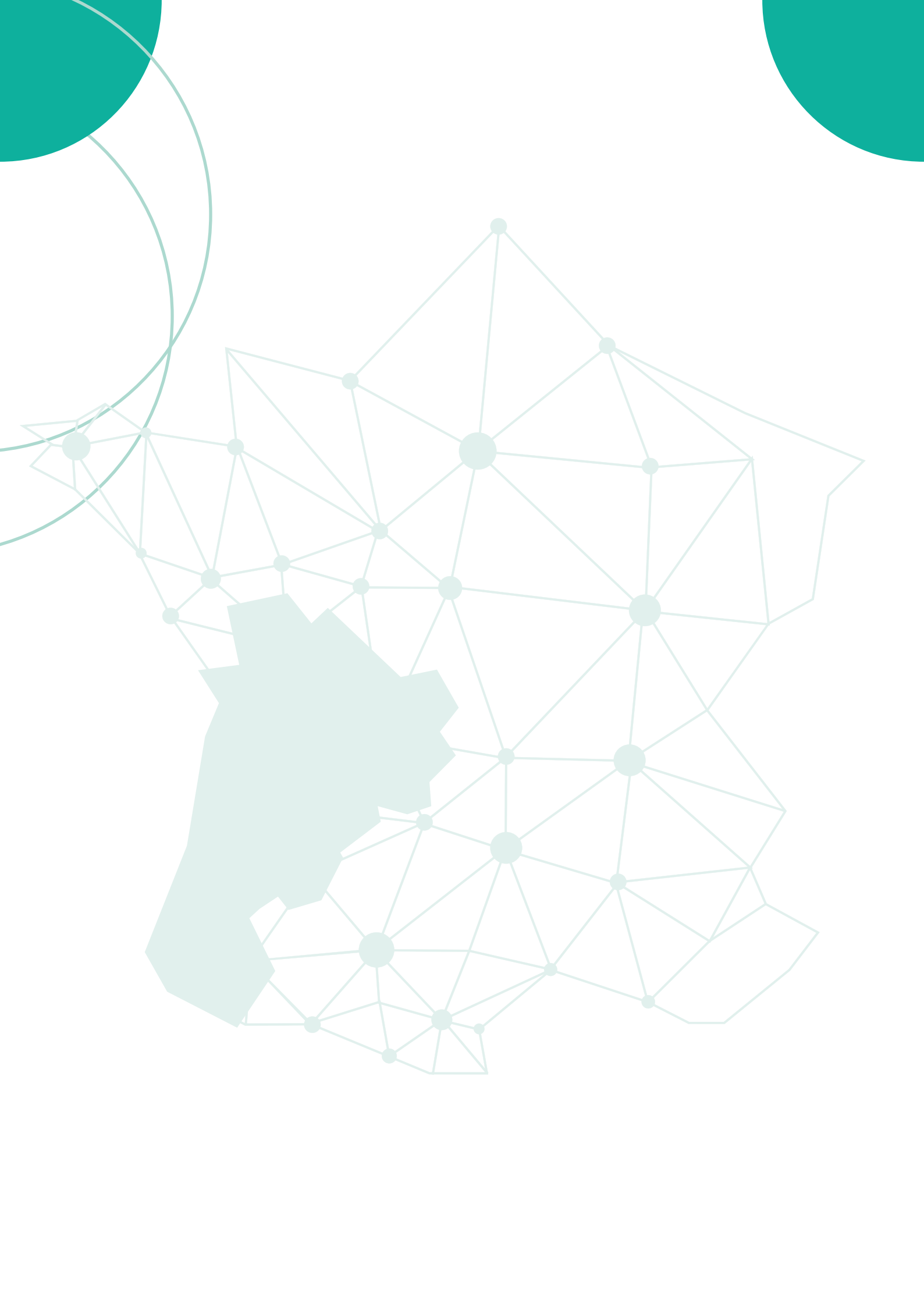
*Liberté  
Égalité  
Fraternité*

# BILAN D'ACTIVITÉ 2024



RÉGION ACADÉMIQUE

NOUVELLE-AQUITAINE



# Sommaire

|                            |   |
|----------------------------|---|
| Edito de la Rectrice ..... | 6 |
| Chiffres clés 2024 .....   | 7 |

## **AMBITION 1 - UNE RÉGION ACADÉMIQUE QUI ACCOMPAGNE LES PARCOURS DE TOUS LES JEUNES..... 8**

### **AXE 1 - Développer les compétences à s'orienter en lien avec le programme Avenir.....10**

Témoignage de Stéphanie Belloteau, cheffe du pôle SRA-IOLDS de Poitiers - Accueil de stagiaires en classe de seconde au sein du rectorat de Poitiers ..... 10

Stage de seconde multi-entreprises : une initiative des MEDEF Nouvelle-Aquitaine et Gironde..... 12

### **AXE 2 - Favoriser l'ambition des jeunes, l'égalité des chances et le développement des compétences psycho-sociales..... 13**

Projet Course en cours : labellisé cordées de la réussite ..... 13

Dynamisme des cordées de la réussite dans l'académie de Limoges..... 15

### **AXE 3 - Faciliter pour chaque jeune l'accès à la culture, au patrimoine et à la création ..... 18**

Témoignage de Lionel Pécout, professeur de physique-chimie et coordinateur du projet « Village des Sciences », au collège de La Roche-Beaulieu à Annesse-et-Beaulieu en Dordogne ..... 18

### **AXE 5 - Développer une culture de l'engagement et participer à l'accompagnement et au soutien des acteurs de la vie associative ..... 20**

Témoignage de Sandra Schlegel, professeure documentaliste et coordinatrice du SNU au lycée professionnel Louise Michel à Ruffec en Charente - Les atouts du SNU..... 20

## **AMBITION 2 - UNE RÉGION ACADÉMIQUE ATTENTIVE AU BIEN-ÊTRE DES JEUNES..... 23**

### **AXE 1 - Renforcer la place du sport comme vecteur de cohésion sociale et territoriale, comme facteur de santé et d'égalité filles-garçons..... 24**

Témoignage de Guillaume Fort, professeur d'éducation physique et sportive au collège Ausone au Bouscat en Gironde et entraîneur de l'équipe de France masculine de judo aux Jeux Olympiques de Paris 2024 ..... 24

### **AXE 2 - S'engager dans la transition écologique pour un développement soutenable ..... 26**

Plan de mobilité employeur - axe du BEGES (Bilan des Émissions de Gaz à Effet de Serre)..... 26

Agir pour le climat avec le concours CUBE ÉTAT ..... 28

### **AXE 3 - Soutenir les établissements d'enseignement supérieur pour faire du bien-être et de la vie étudiante des facteurs de réussite ..... 29**

Contrat d'objectifs et d'orientations pour le logement étudiant sur la métropole bordelaise 2020-2030 ..... 29

|   |    |
|---|----|
| Témoignage de Fabrice Pezziardi, directeur général du Crous de Limoges  | 31 |
| Témoignage de Lou Jézéquel, vice-présidente étudiante du Crous de Poitiers  | 33 |
| Projet cartographie des acteurs et projets de sport-santé à destination des étudiants en université en région académique Nouvelle Aquitaine | 35 |

### **AMBITION 3 - UNE RÉGION ACADÉMIQUE QUI CONCOURT À ÉLEVER LE NIVEAU DES JEUNES ET FAVORISE LA POURSUITE D'ÉTUDES ET L'INSERTION PROFESSIONNELLE** ..... 38

#### **AXE 1 - Promouvoir une offre de formation qui concourt à l'amélioration du niveau de qualification, en meilleure adéquation avec les métiers d'avenir afin de renforcer l'insertion sociale professionnelle et citoyenne**..... 40

|                                  |    |
|----------------------------------|----|
| Pôle relation éducation-économie | 40 |
|----------------------------------|----|

#### **AXE 3 - Poursuivre la construction d'un service public du numérique éducatif engagé pour la formation des citoyens du XXI<sup>e</sup> siècle** ..... 41

|   |    |
|---|----|
| Témoignage de Cécile Boucheret, conseillère pédagogique départementale de la Dordogne - Le numérique éducatif | 41 |
|---|----|

|   |    |
|---|----|
| Témoignage d'Hélène Sauzéon, professeure de psychologie et de sciences cognitives à l'université de Bordeaux et membre de l'équipe Phoenix de l'Inria (Institut national de recherche en sciences et technologies du numérique) - Le numérique éducatif | 42 |
|---|----|

### **AMBITION 4 - UNE RÉGION ACADÉMIQUE PLEINEMENT EN PRISE AVEC SON ÉCOSYSTÈME** ..... 44

#### **AXE 1 - Poursuivre le travail collaboratif avec les académies dans une logique de coconstruction et d'offre de service enrichie** ..... 46

|  |    |
|--|----|
| Plan de formation des cadres de la région académique Nouvelle-Aquitaine à la transition écologique | 46 |
|--|----|

#### **AXE 2 - Soutenir une recherche dynamique au service de la connaissance et de l'innovation en favorisant les partenaires** ..... 48

|   |    |
|---|----|
| Le programme et les équipements prioritaires de recherche (PEPR) « DIADEM » : l'intelligence artificielle au service des matériaux de rupture | 48 |
|---|----|

#### **AXE 3 - Mettre en cohérence les politiques prioritaires gouvernementales et régionales aux côtés de nos partenaires locaux** . 49

|   |    |
|---|----|
| Dispositif 2 heures de sport en plus au collège | 49 |
|---|----|

|   |    |
|---|----|
| Signature d'une convention cadre tripartite État/ Conseil régional Nouvelle-Aquitaine | 50 |
|---|----|

|  |    |
|--|----|
| Témoignage de Delphine Artaud, directrice régionale adjointe, cheffe du service études et diffusion à l'INSEE (Institut national de la statistique et des études économiques) - Convention de partenariat entre l'INSEE et la région académique Nouvelle-Aquitaine | 52 |
|--|----|

#### **AXE 4 - Développer et renforcer les partenariats économiques pour construire une réponse adaptée aux besoins des entreprises** ..... 54

|  |    |
|--|----|
| Témoignage de Valentin Gyuonnard, coordinateur du projet CAPÉMARE - Projet campus professionnel des énergies marines renouvelables | 54 |
|--|----|

## **AMBITION 5 - UNE RÉGION ACADÉMIQUE FACILITANTE, INNOVANTE ET AGILE ..... 56**

### **AXE 1 - Optimiser et développer nos ressources au service de la stratégie..... 58**

Présentation de la CRIP (cellule régionale ingénierie de projets) ..... 58

Témoignages de Pierre Duplaa, chef de projet SRA-NE et de Léa Renaux,  
gestionnaire référente AMI CMA - GIP FCIP d'Aquitaine - «Verdinum», un  
projet pour initier et former aux compétences et métiers du verdissement  
numérique (France 2030) ..... 61

Témoignages de Bruno Jean, DDFPT Lycée St Exupéry Limoges et Léa Renaux  
et Elisabeth Rodrigues, gestionnaire référente AMI CMA et responsable  
administrative et financière - GIP FCIP d'Aquitaine - « TRANSFORMEURS »,  
un projet pour adapter l'appareil de formation existant pour répondre aux  
besoins en main d'œuvre et en compétences des employeurs du transport  
urbain (TU), transport ferroviaire (TF) et transport routier de voyageurs (TRV)  
(France 2030) ..... 62

Témoignage de Régis Bichard, directeur opérationnel CMQ NFP 4.0 - Le  
campus Numérique pour la formation professionnelle 4.0 (France 2030) .63

Témoignage de Patrick Delaunay, chef du pôle Ambition et persévérance  
scolaire – SRA-IOLDS (service régional académique à l'insertion  
professionnelle, à l'orientation et à la lutte contre le décrochage scolaire -  
Prévention décrochage scolaire (fonds européens)..... 64

### **AXE 2 - Participer à l'Europe de l'Education : innovation et amélioration des systèmes éducatifs par l'observation et la comparaison avec d'autres systèmes éducatifs ..... 65**

Projet VERANA - Le CES (corps européen de solidarité) dans la région  
académique Nouvelle-Aquitaine ..... 65

Le projet ACERANA - Accréditations Erasmus + de la région académique  
Nouvelle-Aquitaine ..... 66

Séminaire international francophone sur la thématique « Bien-être  
à l'école et numérique »..... 68

**Organigramme de la région académique Nouvelle-Aquitaine ..... 70**

**La feuille de route  
de la région académique Nouvelle-Aquitaine 2024-2027 ..... 72**



## Edito

Je souhaite, à travers ce bilan d'activité, présenter un panorama des actions menées, des progrès réalisés et des défis relevés par la région académique et les académies qui la composent.

*L'année 2024 a été marquée par un engagement renforcé au service de l'éducation, de la réussite de chaque élève et étudiant, et du développement de nos territoires.*

*Dans un contexte de transformations profondes — qu'elles soient sociales, environnementales ou numériques —, la région académique Nouvelle-Aquitaine a su faire preuve d'agilité et de solidarité. Nous avons ainsi poursuivi la mise en œuvre de projets structurants, favorisant l'égalité des chances, l'innovation pédagogique, la transition écologique et la cohésion sociale. Ces objectifs, au cœur de notre action, viennent nourrir la nouvelle feuille de route dont la région académique s'est dotée pour la période 2024/2027. Fruit d'un travail collectif, elle guide l'action des services régionaux et sa déclinaison dans les académies avec comme objectif principal celui d'apporter au plus proche de chaque bénéficiaire, qu'il soit élève, étudiant, enseignant, personnel, parent ou partenaire, le service le plus adapté à ses besoins et ses attentes dans les champs d'actions de la région académique.*

*Ce bilan d'activité témoigne de la mobilisation collective et de l'engagement de chacun des services pour faire de l'éducation un levier puissant de transformation sociale et de rayonnement économique. Je tiens à remercier chaleureusement la rectrice de Limoges et le recteur de Poitiers ainsi que le recteur délégué à l'enseignement supérieur, la recherche et l'innovation et toutes celles et ceux qui ont contribué à ces résultats, avec passion et détermination. Je vous souhaite une bonne lecture !*

**Anne Bisagni-Faure,**

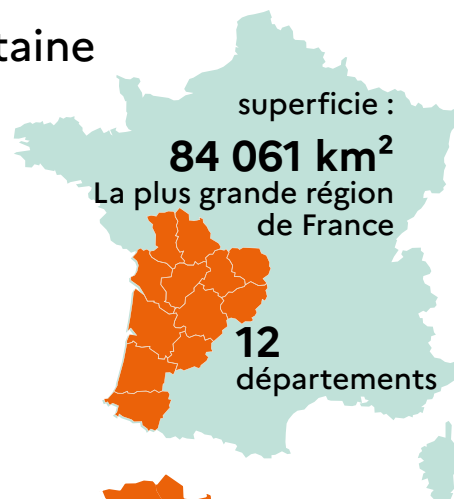
Rectrice de la région académique Nouvelle-Aquitaine  
Rectrice de l'académie de Bordeaux  
Chancelière des universités

2024

## Chiffres clés

### La région Nouvelle-Aquitaine

- **+ de 6 millions** d'habitants
- **3<sup>e</sup>** région la plus peuplée de France
- **9%** de la population française



### La région académique Nouvelle-Aquitaine

La région académique Nouvelle-Aquitaine comprend les académies de Bordeaux, de Limoges et de Poitiers.



**941 381**  
Élèves dans la région académique (rentrée 2024)



**487 454**  
Élèves dans le 1<sup>er</sup> degré



**273 735**  
Collégiens



**127 410**  
Lycéens généraux et technologiques



**453 927**  
Élèves dans le 2<sup>nd</sup> degré



**82 829**  
Apprentis (rentrée 2023)



**219 426**  
Étudiants (rentrée 2023)



**99 093**  
Personnels (rentrée 2023)



**4 667**  
Écoles dans le 1<sup>er</sup> degré



**1 076**  
Élèves en EREA (Établissements régionaux d'enseignements adaptés)



**51 706**  
Lycéens professionnels



**987**  
Établissements scolaires du 2<sup>nd</sup> degré



**5 664**  
Écoles et établissements scolaires du 1<sup>er</sup> et 2<sup>nd</sup> degrés



**6** Universités

Enseignement public, privé sous contrat, privé hors contrat – source DEPP-MENESR

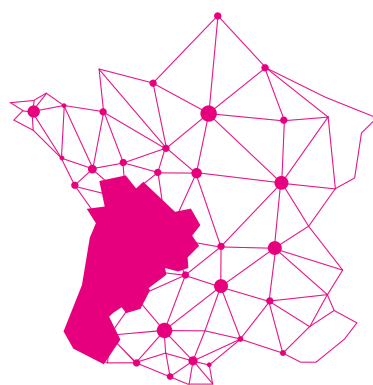






# AMBITION

1



UNE RÉGION  
ACADÉMIQUE  
**QUI ACCOMPAGNE**  
LES PARCOURS DE  
TOUS LES JEUNES

## AXE 1

# Développer les compétences à s'orienter en lien avec le programme Avenir

## Accueil de stagiaires en classe de seconde au sein du rectorat de Poitiers

### Témoignage



**Stéphanie Belloteau**, cheffe du pôle SRA-IOLDS (service régional académique de l'information, de l'orientation et de la lutte contre le décrochage scolaire) de Poitiers

Depuis 2024, un stage de deux semaines est instauré pour tous les élèves en classe de seconde générale et technologique. Ce stage d'observation se déroule en entreprise, en administration ou en association. Chaque lycée peut ainsi approfondir sa découverte des métiers et être aidé à préparer ses choix d'orientation.

En juin 2024, les trois rectorats de la région académique Nouvelle-Aquitaine ont accueilli 135 stagiaires pendant deux semaines. L'ensemble des personnels s'est mobilisé afin de proposer des parcours de découverte des services, des métiers mais aussi plus largement les valeurs de notre institution.

Ce stage intervient à un moment clé de leur parcours scolaire, où les premiers choix d'orientation commencent à se dessiner. À la différence du stage de 3<sup>e</sup>, il offre aux élèves l'opportunité d'explorer divers environnements professionnels,

de découvrir une variété de métiers et de parcours de formation, tout en développant leurs compétences en matière d'orientation. Il les invite également à réfléchir sur eux-mêmes et sur leurs aspirations. Les parcours que nous avons proposés avaient pour objectif de leur faire découvrir le fonctionnement d'une administration et ses activités en lien avec leur scolarité.

### La préparation des parcours

Au sein du rectorat de Poitiers, nous avons mis en place huit types de parcours de stage. Avant leur immersion, les lycéens ont participé à un sondage où ils ont exprimé trois vœux, permettant ainsi leur répartition en groupes. Les agents du rectorat se sont investis pour concevoir des parcours enrichissants et stimulants, visant à éveiller leur curiosité.

- Préparer une rentrée scolaire (SRA-FPICA - service régional académique de la formation professionnelle initiale et continue à l'apprentissage, SSA - service statistique académique, DOS - division de l'organisation scolaire)
- Finance, logistique, contrôle et gestion (DIBAG - division du

En région académique  
Nouvelle-Aquitaine :

- **45 000** élèves de seconde générale et technologique
- **1 500** offres de stages proposées via la plateforme « 1 élève, 1 stage »
- **135** stagiaires accueillis au sein des **3** rectorats

budget académique et de la gestion prévisionnelle)

- Ressources Humaines (pôle RH, DPE – direction des personnels enseignants, DIPEAR - division des personnels d'encadrement, ATSS et retraites)
- Mobilité/Erasmus (SRA-REIC - service régional académique aux relations européennes, internationales et à la coopération)
- Patrimoine et immobilier (SRA-PIE - service régional académique de la politique immobilière de l'État)
- L'envers du décor. Parcours interne et vision globale des services du rectorat (SRA-IOLDS - service régional académique de l'information, de l'orientation et de la lutte contre le décrochage scolaire)
- Formation continue des personnels (EAFC - école académique de la formation continue)
- Systèmes d'information (SIA-SI - service interacadémique des systèmes d'information).

Les élèves ont été enthousiastes de découvrir cette institution, encore méconnue dans leurs perceptions, mais pourtant si proche d'eux et à leur service, souvent sans qu'ils en aient

conscience. Cette expérience a été enrichissante pour nous tous.

“ Ce que je sais après ces deux semaines, c'est que je ne travaillerai pas derrière un bureau !! ”

**Sharon**, 15 ans

“ Je n'avais pas conscience qu'il se passait tout ça derrière les rideaux. C'était intéressant et je ne verrai plus les choses de la même façon. ”

**Simon**, 15 ans

“ Je voudrais être institutrice et ce stage me conforte dans mes choix ! ”

**Maud**, 16 ans



## AXE 1

# Développer les compétences à s'orienter en lien avec le programme Avenir

## Stage de seconde multi-entreprises, une initiative des MEDEF Nouvelle-Aquitaine et Gironde

À titre d'exemple, le Medef Nouvelle-Aquitaine, en partenariat avec le Medef Gironde, la région académique Nouvelle-Aquitaine et des entreprises basées à Mérignac, ont mis en place un parcours de stage multi-entreprises pour les élèves de seconde.



Quatre entreprises partenaires ont accueilli des stagiaires du lycée Fernand Daguin de Mérignac. Cette démarche démontre l'importance de créer des passerelles entre l'éducation et le monde économique.

Dans un contexte où il est essentiel pour les jeunes de construire des projets d'orientation réalistes, le Medef s'engage à promouvoir le stage d'observation des élèves de seconde auprès des entreprises. Cette immersion professionnelle permet de renforcer les liens entre le monde éducatif et économique, d'améliorer l'attractivité des métiers, de sensibiliser les jeunes à la réalité de l'entreprise et de tirer parti de leur regard neuf sur les organisations.

Dans cette dynamique, les Medef Nouvelle-Aquitaine et Gironde en partenariat avec la région académique Nouvelle-Aquitaine et plusieurs entreprises, ont mis en place un parcours de stage multi-entreprises pour les élèves de seconde.

Les entreprises ayant accueilli les stagiaires sont unanimes : d'après leur retour d'expérience, un format plus court est suffisant pour permettre aux élèves de découvrir un métier et, plus largement, un secteur d'activité. Ce format dynamique répond aux attentes des jeunes générations, qui apprécient les expériences courtes et engageantes. Par ailleurs, il est parfois difficile pour les entreprises de service de proposer des missions pertinentes sur une durée de quinze jours. En limitant chaque immersion à deux ou trois jours, les élèves peuvent évoluer au sein de différents services, rendant l'expérience plus enrichissante et captivante pour eux.

## AXE 2

# Favoriser l'ambition des jeunes, l'égalité des chances et le développement des compétences psycho-sociales

## Concours Course en cours, labellisé cordées de la réussite

En 2008, sous l'impulsion d'un groupe d'enseignants de l'IUT de Mantes en Yvelines, Renault et Dassault Systèmes créent l'association à but non lucratif Course en Cours afin de susciter des vocations pour les filières scientifiques et techniques. Dès le début, l'association reçoit le soutien du ministère de l'Éducation nationale qui reconnaît en Course en Cours un dispositif pédagogique complémentaire aux méthodes traditionnelles d'enseignement des disciplines scientifiques et technologiques.

En 2011, l'aventure Course en Cours est labellisée cordées de la réussite dans la région académique Nouvelle-Aquitaine.

Les objectifs de ce projet sont restés inchangés depuis 16 ans. Il offre aux élèves du secondaire une expérience de travail en équipe tout en les sensibilisant aux technologies industrielles et aux formations scientifiques. Inscrit dans une démarche de décroisement des filières scolaires et de découverte du monde de l'entreprise, ce projet joue un rôle essentiel dans l'orientation des jeunes vers les métiers scientifiques et technologiques, favorisant ainsi l'égalité des chances. Il contribue également à susciter des vocations auprès des jeunes.

- **86** cordées de la réussite labellisées en région académique
- **15 955** bénéficiaires sur l'année scolaire 2023-2024

### Inventer une mini-voiture de course

Sous le tutorat d'étudiants de l'enseignement supérieur, les équipes de collégiens et lycéens ont trois trimestres pour concevoir, modéliser, simuler et fabriquer une voiture de course modèle réduit motorisée électriquement, capable de disputer des « runs » sur une piste rectiligne de quinze mètres et de se mesurer à d'autres mini-voitures de courses issues de ce concours.



Cette compétition sollicite un réel engagement de la part des élèves. L'évaluation des

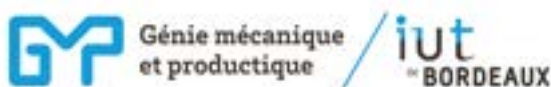


équipes se fait tout autant au travers des résultats chronométriques qu'au niveau de la présentation du projet entourant le marketing, la conception du stand, le portfolio de promotion du véhicule.

La force du projet est de s'appuyer sur des centres de ressources régionaux (établissements de l'enseignement supérieur) permettant d'accéder aux matériels et technologies dont ne disposent pas les établissements scolaires du second degré.

Les centres ressources ont pour mission d'accompagner les équipes et leurs enseignants et d'organiser une finale régionale qui est le théâtre d'une compétition permettant de dégager une sélection de la meilleure équipe qui participera à la finale nationale.

Le département Génie Mécanique et Productique de l'IUT de Bordeaux est le centre ressources Aquitaine du concours Course en Cours et est tête de cordée.



Il a pour mission d'organiser le concours au niveau régional, mais surtout d'aider tout au long de l'année, via le tutorat d'étudiants notamment, les équipes des collèges et lycées participants.

Sur l'année scolaire 2023-2024, 15 étudiants en 2<sup>e</sup> année de BUT (bachelor universitaire de technologie) génie mécanique et productique à l'IUT de Bordeaux se sont portés volontaires pour être tuteurs des 121 équipes inscrites. Au total, 605 élèves de 10 établissements de l'académie de Bordeaux ont participé au projet :

- Collège Ausone du Bouscat (33)
- Lycée Gustave Eiffel de Bordeaux (33)
- Collège Pierre Martin de Rauzan (33)
- Lycée Alfred Kastler de Talence (33)
- Collège Simone Veil de Carbon-Blanc (33)
- Collège Victor Duruy de Mont-de-Marsan (40)
- Lycée Victor Duruy de Mont-de-Marsan (40)
- Collège Georges Sand de Roquefort (40)
- Collège Ernest Gabard de Jurançon (64)
- Lycée Albert Claveille de Périgueux (24)

En mai 2024, les équipes se sont réunies à Cap Sciences à Bordeaux, pour participer à la finale régionale de Course en Cours. 6 élèves de seconde du lycée Victor Duruy de Mont-de-Marsan ont remporté le premier prix régional. Cette victoire leur a permis de défendre ensuite leur projet lors de la finale nationale à Paris. Le déplacement a été largement récompensé, car les ingénieurs en herbe sont à nouveau montés sur la première marche du podium. Travail, motivation, et esprit d'équipe ont sans aucun doute été les ingrédients de ces victoires remarquables.

**Pour l'année scolaires 2024-2025, 698 élèves de 14 établissements sont inscrits à la prochaine édition du concours.**



## AXE 2

# Favoriser l'ambition des jeunes, l'égalité des chances et le développement des compétences psycho-sociales

## Dynamisme des cordées de la réussite dans l'académie de Limoges

Les cordées de la réussite constituent un réel levier d'égalité des chances : elles visent à ouvrir le champ des possibles et à développer l'ambition et la réussite scolaire de tous les jeunes par des actions coordonnées de tutorat et d'accompagnement ainsi que par la mise en réseau d'établissements d'enseignement supérieur, de lycées et de collèges.

Dans l'académie de Limoges, les équipes se sont largement emparées des cordées dont elles mesurent les effets positifs sur les élèves : découverte de formations, lutte contre l'autocensure et développement de la confiance en soi font notamment partie des bénéfices du dispositif qui connaît une belle montée en puissance dans l'académie.

### Développement de l'ambition et égalité des chances

Ce dispositif concerne les collégiens et les lycéens à partir de la classe de 4<sup>e</sup>. Sont prioritairement concernés par les cordées de la réussite :

- les élèves scolarisés en éducation prioritaire, en quartier prioritaire ou en QPV - quartier prioritaire politique de la ville ;
- les collégiens et lycéens de zones rurales et isolées dont les ambitions scolaires se trouvent souvent bridées par l'éloignement des grandes villes ;
- les lycéens professionnels, qui doivent pouvoir bénéficier de parcours plus personnalisés et progressifs.

Cette année :

**19** établissements  
« Têtes de cordées »  
dans l'académie de  
Limoges regroupent  
**4 411** élèves  
provenant de **88**  
établissements.

### Une belle mobilisation lors de la semaine nationale des cordées

Dans le cadre de la semaine nationale des cordées de la réussite, plusieurs lycées ont organisé des ateliers, activités et découvertes de filières et des métiers à destination des élèves d'éducation prioritaire, de zone rurale ou de formations professionnelles.

**Focus sur quelques actions.**

## **Lycée Turgot à Limoges, « Une grande école scientifique, pourquoi pas moi ? »**

La cordée « Une grande école scientifique, pourquoi pas moi ? », fait partie des cordées historiques de l'académie. Elle vise à favoriser l'ambition des jeunes adolescents afin qu'ils se dirigent davantage vers les études et métiers scientifiques et techniques. Une attention particulière est portée à l'égalité filles-garçons et aux jeunes issus des quartiers prioritaires afin de diversifier leurs perspectives de formation et d'ouvrir le champ de possibles.

Chaque année depuis 2009, le lycée Turgot organise des activités ludiques intergénérationnelles dans l'objectif de favoriser l'ambition des jeunes adolescents afin qu'ils se dirigent davantage vers les études et métiers scientifiques et techniques. Une journée a ainsi été organisée en février au lycée.

Elle était destinée aux élèves des collèges André Maurois, Albert Calmette et Bernart de Ventatour de Limoges qui font partie des quartiers prioritaires de la ville afin de diversifier leurs perspectives de formation et de lever les obstacles culturels et sociaux limitant parfois l'accomplissement de leurs ambitions.



75 élèves ont participé aux différents ateliers (cuisine moléculaire, chimie spectacle, cinéma d'animation, street art, pilotage de drone, initiation à la programmation, robotique...) encadrés par une trentaine de lycéens de la seconde à la terminale, particulièrement impliqués dans l'opération.

## **Cordée de la réussite Sciences Politiques inter-établissements de Corrèze 2024-2025 - Rencontres de Meyssac, 4 février 2025**

Pour sa 3<sup>e</sup> année d'existence, la cordée Sciences Politiques inter-établissements de Corrèze rassemble les élèves provenant des classes et des établissements suivants :

- les élèves de Seconde du lycée d'Arsonval (Brive)
- les élèves de 3<sup>e</sup> du collège d'Arsonval (Brive)
- les élèves de 3<sup>e</sup> du collège Jean Moulin (Brive)
- les élèves de 3<sup>e</sup> du collège Léon Dautrement (Meyssac)
- les élèves de 3<sup>e</sup> du collège Amédée Bisch (Beynat)

L'effectif pour cette année est de l'ordre de 15 élèves de Seconde et 50 élèves de Troisième.

Le principe est de faire jouer aux élèves de seconde (dont certains étaient déjà en cordées en troisième) le rôle de premiers de cordées et de passeurs de connaissance et d'expérience en simulant la préparation d'une conférence internationale sur un thème au cœur des Sciences Politiques.

Un exercice stimulant et formateur qui bénéficie à la fois à tous les élèves et favorise le développement des compétences transversales et psychosociales.

## **Lycée Raoul Dautry à Limoges, « Cordée Raoul Dautry »**

Engagé depuis plus de 10 ans, le lycée Raoul Dautry mène une cordée avec les collèges Ronsard, Anatole France, Firmin Roz, Pierre Donzelot de Limoges et le collège Georges Guingouin d'Eymoutiers.

Ce dispositif vise à favoriser l'accès à l'enseignement supérieur de jeunes, quel que soit leur milieu socio-culturel, en leur donnant les clés pour s'engager avec succès dans les filières d'excellence.

En février dernier, le lycée Dautry a accueilli les collégiens de la cordée dans le cadre de la semaine nationale des Cordées de la réussite.

Au programme : atelier SciencesPo animé par les élèves de terminale des lycées Raoul Dautry et Léonard Limosin, qui préparent le concours d'entrée à Sciences Po Bordeaux.

Après une présentation de leur parcours, les lycéens ont accompagné les groupes de collégiens dans un exercice d'analyse d'images pour construire une approche des sciences humaines.

Un défi formateur que les collégiens ont su relever avec succès.

## **Lycée Bernard Palissy à Saint-Léonard-de-Noblat**

À l'occasion de cette semaine nationale, les élèves ont présenté, dans le hall de l'établissement, une exposition qui illustre une activité menée dans le cadre des cordées de la réussite. Une sortie au tribunal a en effet permis aux élèves d'assister à une audience correctionnelle, de rencontrer un juge et un greffier qui leur ont présenté les métiers du droit. Les élèves ont ainsi bénéficié d'un échange direct avec des professionnels du droit qui leur ont permis d'affiner la construction de leur parcours d'orientation.

Cette activité a également eu des conséquences directes très positives puisqu'un des élèves, qui suit les spécialités Humanités, littérature et philosophie (HLP) et Cinéma audio-visuel (CAV) au lycée, a obtenu l'autorisation de revenir au tribunal pour assister à un procès qu'il va retranscrire sous la forme d'un dessin qui sera publié.

Plus globalement, cette expérience a permis de montrer que les élèves peuvent aussi être à l'origine d'initiatives pertinentes sans se censurer.

En tant que tête de cordée, l'établissement a en outre mis en place un parlement des collégiens sur l'ensemble du bassin de Saint-Léonard. Les collégiens rencontrent des experts d'horizons différents en lien avec la question du bien-être animal. L'action se déroule sur l'année.



## AXE 3

# Faciliter pour chaque jeune l'accès à la culture, au patrimoine et à la création

**11 173 290 €**

Budget pass culture en Nouvelle-Aquitaine (offre collective)

## Village des sciences

Le dispositif 100% EAC (Éducation artistique et culturelle) est une politique publique visant à permettre à tous les élèves du territoire national d'être, au cours de leur scolarité, en contact avec des projets d'éducation artistique et culturelle.

Dans ce cadre, le ministère de l'Éducation nationale, et le ministère de la Culture ont mis en place le Pass culture. La part collective du Pass Culture permet ainsi aux enseignants de financer des activités d'éducation artistique et culturelle pour leur classe. Cette part s'applique aux élèves de la sixième à la terminale des établissements publics et privés sous contrat.



## Témoignage

**Lionel Pécout**, professeur de physique-chimie et coordinateur du projet « Village des Sciences » au collège de La Roche Beaulieu à Annesse-et-Beaulieu en Dordogne

À l'occasion de la Fête de la Science qui s'est déroulée en octobre 2024, le collège La Roche Beaulieu d'Annesse-et-Beaulieu a organisé un village des sciences sur deux jours.

## Comment le projet a-t-il été initié ?

Pour monter le projet « Village des sciences », nous avons bénéficié de l'appui des collectivités territoriales (le conseil départemental de la Dordogne, la communauté de commune du grand Périgueux), de partenaires culturels, comme le pôle international de la Préhistoire et de la région académique Nouvelle-Aquitaine pour développer des partenariats. Nous avons également mobilisé le pass culture qui permet de financer des activités d'éducation artistique et culturelle.



Notre établissement étant éloigné des lieux culturels et des centres urbains, nous avons sollicité une dizaine de partenaires scientifiques



multidisciplinaires, dont Cap Sciences et le musée national de la préhistoire, afin qu'ils puissent intervenir directement dans l'enceinte du collège et ainsi proposer aux élèves un parcours de sensibilisation aux sciences.

### *Quels étaient les objectifs de cet événement ?*

Le premier objectif a été d'impliquer un maximum d'élèves. Au total, plus de 380 élèves ont assisté à des ateliers scientifiques menés par nos partenaires ainsi que de nombreux enseignants du collège, au sein de l'établissement. En plus des 250 élèves du collège, nous avons invité des élèves de CM2 des écoles primaires d'Annesse-et-Beaulieu et de Razac-sur-l'Isle, des collégiens du collège Michel Debet de Tocane-Saint-Apre, des lycéens de série STL (sciences et technologie de laboratoire) du lycée Jay de Beaufort de Périgueux et des étudiants de génie chimique et de génie biologique de l'IUT de Périgueux.

Le second objectif a été de faire découvrir les sciences de manière ludique en parallèle du programme éducatif. Des élèves de tous les niveaux scolaires ont ainsi pu s'initier à des expériences scientifiques, participer à des ateliers sous forme de jeux et résoudre des énigmes sur des thématiques diverses comme les méthodes de datation en archéologie, le cycle de vie d'un déchet, les conquêtes spatiales, l'élévation du niveau des océans, la lumière...

Enfin, le troisième objectif a été de promouvoir l'ambition scolaire, favoriser la découverte des métiers scientifiques, susciter des vocations et montrer que les sciences sont accessibles à tous.

Cet événement a également permis à l'équipe éducative d'être fédérée autour d'un projet commun qui a rassemblé des élèves du 1<sup>er</sup> et du 2<sup>nd</sup> degrés ainsi que des étudiants du supérieur.



## AXE 5

# Développer une culture de l'engagement et participer à l'accompagnement et au soutien des acteurs de la vie associative

## Les atouts du SNU



- **5 508** jeunes volontaires accueillis en séjour de cohésion dans **45** centres répartis dans **12** départements
- **57%** sont des filles
- **Plus de 15%** sont issus de l'enseignement professionnel
- **96%** ont déclaré être satisfaits de leur séjour de cohésion

### En région académique Nouvelle-Aquitaine :

- **58** établissements ont participé à l'appel à projet
- **1 129** élèves issus de **92** classes de seconde générale et technologique et de première CAP, ont bénéficié de ce dispositif



## Témoignage

**Sandra Schlegel**, professeure documentaliste coordinatrice du SNU au lycée professionnel Louise Michel à Ruffec en Charente

**Sandra Schlegel nous fait part de son expérience sur les atouts des séjours de cohésion auprès des jeunes.** Lancé en 2019, le service national universel est un dispositif qui s'adresse à tous les jeunes de 15 à 17 ans. Il vise à renforcer le sens de l'engagement, développer la prise d'initiative à travers des actions individuelles et collectives s'inscrivant dans des domaines tels que la citoyenneté, l'environnement et le développement durable, la sécurité ou le sport...

**Ancrer les élèves dans la réalité** en les amenant à réfléchir sur leur relation au corps, aux autres, ainsi qu'au monde (la vie collective, la camaraderie, les règles, l'autorité), à travers la découverte, l'acquisition de connaissances et la remise en question des préjugés. Les jeunes ont un besoin évident de se confronter à des réalités tangibles.

**S'affranchir du téléphone** et dépasser les difficultés de l'addiction. S'affranchir du téléphone permet aux jeunes

de redécouvrir la vie sans écran. Les temps libres deviennent des occasions de créativité, d'échanges spontanés comme jouer au foot ou discuter, plutôt que d'être absorbé par leur smartphone, qui isole du présent et des autres. En se coupant du monde réel, les jeunes se privent d'expériences émotionnelles liées à l'attente, à l'échange et aux désaccords. Le smartphone entrave l'apprentissage progressif de la maîtrise de soi. Son absence forcée révèle une difficulté accrue à gérer la réalité, conséquence d'un processus émotionnel interrompu.

**Bouger** pour la santé physique.

**S'adapter** à des personnes inconnues, à de nouveaux environnements, activités, encadrants et aux règles de vie en communauté.

**Le SNU encourage la maturité, la responsabilité et promeut la bienveillance. Il constitue un espace d'opportunités, permettant d'explorer des questions essentielles sur les relations sociales, en dehors de la scolarité.**

**Vivre le collectif** et apprendre à vivre non seulement ensemble mais à coopérer, construire ensemble.

**Corroborer des connaissances** et des enseignements grâce à d'autres intervenants permet de créditer les propos de l'école et de donner du sens aux apprentissages.

**Apprendre à s'affranchir du milieu familial et du monde connu.**

**Agrémenter son cv** d'une expérience significative pour des employeurs potentiels dans le cadre de recherche de stage ou d'emploi. Mettre en valeur les aptitudes interpersonnelles comme la capacité d'adaptation, le sens du collectif, la rigueur, l'autonomie, qui sont renforcées grâce à des expériences vécues.





# AMBITION 2



UNE RÉGION  
ACADÉMIQUE  
ATTENTIVE  
AU BIEN-ÊTRE  
DES JEUNES



## AXE 1

# Renforcer la place du sport comme vecteur de cohésion sociale et territoriale, comme facteur de santé et d'égalité filles-garçons

Les Jeux Olympiques et Paralympiques de Paris 2024 ont créé une occasion unique de construire une « Nation sportive ». Ils remettent le sport, ses valeurs et ses bienfaits au bénéfice de l'éducation de notre jeunesse, de l'inclusion et de l'insertion.



## Témoignage

**Guillaume Fort**, professeur d'éducation physique et sportive au collège Ausone au Bouscat en Gironde et entraîneur de l'équipe de France masculine de judo aux Jeux Olympiques de Paris 2024

### *Comment avez-vous été nommé entraîneur de l'équipe de France masculine de judo aux JO de Paris ?*

J'ai démarré ma carrière en tant qu'athlète de haut niveau à l'Insep (institut national du sport, de l'expertise et de la performance) dans lequel je suis resté pendant 12 ans. J'ai ensuite passé le concours d'enseignant. J'ai été affecté dans différents établissements en région parisienne puis en région Nouvelle-Aquitaine. En parallèle de mon métier de professeur d'EPS, j'ai été entraîneur et directeur technique du club de judo de Saint-Médard en Jalles (ASSM) en Gironde, ainsi qu'entraîneur du pôle universitaire.

Mon expérience en tant qu'ancien athlète international et mon approche pédagogique en tant que professeur d'EPS ont retenu l'attention de la Fédération Française de judo. J'ai été contacté en novembre 2022 pour intégrer le staff de l'équipe de France masculine de judo en tant

qu'entraîneur en vue des Jeux Olympiques de Paris de 2024. Ma réponse dépendait de la possibilité d'obtenir un détachement, avec un retour au collège Ausone du Bouscat après les Jeux Olympiques. Le détachement d'un ministère à l'autre s'est fait rapidement grâce au concours de Valérie Broutin, cheffe d'établissement du collège Ausone et avec l'accord de l'Académie de Bordeaux.

### *Quelle a été votre mission ?*

En avril 2023, je retrouve les tatamis de l'Insep en tant que coach. Ma mission : coentraîner les athlètes avec Daniel Fernandez. Nous avons revu tous les aspects de la préparation. On a voulu que l'athlète soit au centre du projet olympique. On a préparé quinze judokas en vue des sélections effectuées par le comité national olympique et sportif français. Au final sept judokas ont été sélectionnés pour représenter la France aux Jeux Olympiques de Paris.

### **Comment avez-vous vécu les jeux ?**

Au-delà de la compétition, l'ambiance était incroyable. Tous les sportifs ont manifesté leur joie d'être présents aux jeux, de rencontrer des athlètes du monde entier et de partager ce moment unique. C'était une ambiance folle, marquée par un état d'esprit bon enfant.

Rapidement les judokas se sont recentrés sur leur préparation. Pendant les 8 jours de compétition, mon rôle a été de les accompagner individuellement avant d'entrer sur le tatami. Le travail des judokas a porté ses fruits avec l'obtention de 4 médailles. Je suis très fier d'eux, du travail accompli. Cette aventure olympique représente un souvenir extraordinaire et inoubliable.

### **Comment s'est passé le retour au collège Ausone du Bouscat ?**

A mon retour au collège, les collègues et les élèves m'ont réservé un accueil très chaleureux. J'ai pu partager avec eux les temps forts de ces Jeux Olympiques. Une classe



© Guillaume Fort

d'élèves de 6<sup>e</sup> a pu se rendre à Paris pour assister à des entraînements et rencontrer les judokas. Aujourd'hui je suis un ambassadeur du sport auprès des jeunes. J'essaye de faire le lien entre le sport de haut niveau et la formation des jeunes en leur transmettant les valeurs du sport que sont le respect, l'égalité, l'inclusion, la persévérance et le travail d'équipe.



## AXE 2

# S'engager dans la transition écologique pour un développement soutenable

## Plan de mobilité employeur - axe du BEGES (Bilan des Émissions de Gaz à Effet de serre)

Premier poste d'émissions de gaz à effet de serre, les déplacements professionnels (en véhicule de service et autres modes) et les déplacements domicile-travail représentent 5257,1 tonnes équivalent CO<sup>2</sup> soit plus de 51% des émissions totales de gaz à effet de serre en région académique Nouvelle-Aquitaine.

Face à ce constat, dans le cadre du bilan des émissions de gaz à effet de serre, un plan d'action visant à améliorer la mobilité et la collaboration des agents au sein de la région académique Nouvelle-Aquitaine a été mis en place par le SRA-AE (service régional académique des achats de l'État).

Dans une première phase, une enquête a été menée en juin 2024 afin d'établir un premier diagnostic au sein de la région académique. L'enquête a révélé des similitudes dans les trois académies :

- plus de 80% des agents utilisent la voiture comme mode principal de transport pour se rendre sur leur lieu de travail ;
- les déplacements professionnels en cours de journée incitent les personnels à prendre leur véhicule ;
- le covoiturage est peu adopté par les agents de la région académique ;
- les personnels manquent d'information sur les dispositifs existants (remboursement des frais de transport en commun, et les aides à la mobilité douce).



Dans une seconde phase, suite à l'analyse de ces résultats, un plan d'action visant à améliorer la mobilité et la collaboration des agents sera déployé au sein des trois académies en fonction de leurs contraintes respectives.

Le plan propose des actions concrètes pour optimiser les déplacements et les espaces de travail :

- Travailler sur les réseaux de transport en commun avec les métropoles ;
- Interroger les agents sur les habitudes en pause méridienne ;
- Développer une politique incitative pour déjeuner sur place ;
- Travailler sur l'offre de restauration ;
- Proposer des applications de covoiturage ;
- Communiquer sur l'indemnisation du covoiturage prévu dans le décret n°2022-1562 du 13 décembre 2022 relatif au forfait mobilité durable ;
- Proposer des critères d'attribution des places de parking sur les sites afin de promouvoir le covoiturage ;
- Augmenter le nombre de places pour les vélos avec mise à disposition éventuelle de stations de réparation vélo en libre-service et communiquer un plan des stations de proximité ;
- Réduire la flotte des véhicules de l'administration ;
- Travailler sur les déplacements professionnels, notamment les déplacements liés aux formations.

**Des groupes de travail seront formés dans chaque académie pour accompagner la mise en œuvre du plan de mobilité et en assurer le suivi.**

## AXE 2

# S'engager dans la transition écologique pour un développement soutenable

## Agir pour le climat avec le concours CUBE ÉTAT

### Transition écologique

En 2024, l'État a consacré 37 M € de subventions d'investissement dans des projets de réhabilitation-modernisation ou de constructions neuves de bâtiments de l'ESR et de la vie étudiante. Ces subventions d'investissement de l'État sont cofinancées par des financements d'investissements immobiliers :

- des CROUS,
- des universités,
- des écoles d'ingénieurs,
- de la région Nouvelle-Aquitaine,
- des collectivités locales.

**Le concours CUBE ÉTAT est un concours ouvert à tous les services de l'État et de ses opérateurs avec l'objectif de réaliser les meilleures économies d'énergie par la mobilisation des usagers.**

La DSDEN 33 (direction des services départementaux de l'Éducation nationale) a participé à la première édition du concours qui s'est déroulée du 1<sup>er</sup> novembre 2023 au 31 octobre 2024. Avant son inscription au concours, la DSDEN 33 était en surconsommation par rapport aux consommations de 2021-2023 d'environ 10%. Dès mai 2024, une baisse significative des consommations a été observée grâce



aux messages diffusés auprès de ses agents sur les consommations inutiles, comme les appareils mis en veille ou allumés hors occupation, les éclairages... atteignant 60% d'économie générée sur un mois. Au final 12,5% d'économie a été générée sur les 6 mois effectifs de la participation au concours CUBE ÉTAT et 5% d'économie d'énergie gagnée sur l'année.

Compte tenu des progrès réalisés par la DSDEN 33 dans le cadre du concours CUBE ÉTAT, les sites de Carayon et de la Tour de Sèze du rectorat de Bordeaux aux côtés de la DSDEN 33, participent à la deuxième édition du challenge.

Pour relever le défi, le rectorat a formé une green team constituée d'éco-délégués. Le LAB a également pris part au projet dans l'organisation des événements et dans la diffusion des informations.

L'objectif fixé à court terme :

- réaliser une économie d'énergie de 15% sur les 3 bâtiments inscrits, en agissant seulement sur les usages des agents ;
- capitaliser sur les actions mises en place pour une diffusion plus large dans l'ensemble de la région académique Nouvelle-Aquitaine ;
- déployer l'utilisation de l'application ENERGIC (challenge énergétique individuel et collectif de l'ensemble des agents de l'État) pour conserver l'aspect ludique de la démarche.

L'objectif fixé à moyen terme sera de générer un maximum d'économie d'énergie sur l'ensemble de la région académique Nouvelle-Aquitaine par les actions de sensibilisation en lien avec le plan de transition écologique.



## Soutenir les établissements d'enseignement supérieur pour faire du bien-être et de la vie étudiante des facteurs de réussite

### Contrat d'objectifs et d'orientations pour le logement étudiant sur la métropole bordelaise 2020-2030

En 2024, la métropole bordelaise a accueilli 107 000 étudiants, soit près de la moitié des étudiants en Nouvelle-Aquitaine. L'augmentation des effectifs devrait se poursuivre pour atteindre 115 000 étudiants dans la métropole en 2030. Face à une telle croissance, le marché du logement locatif est en tension.

En 2024 la demande de logements étudiants a augmenté de 3,5%. Cette tension sur le marché du logement locatif engendre des difficultés croissantes pour les étudiants, tant pour trouver un logement que pour le budget dédié au paiement du loyer (500 euros en moyenne).

#### Le contrat d'objectifs et d'orientations pour le logement sur la métropole bordelaise

Dans l'objectif de renforcer l'aide aux étudiants dans l'accession au logement locatif dans la métropole bordelaise, l'État, Bordeaux métropole, la région Nouvelle-Aquitaine, le Crous Bordeaux Aquitaine et la Conférence départementale des HLM de Gironde ont signé un contrat d'objectifs et d'orientations pour le logement sur la métropole bordelaise entre 2020 et 2030.

Il s'agit de pérenniser et de coordonner les interventions publiques sur le territoire de la métropole bordelaise

pour permettre une accélération durable de la construction de logements étudiants pour accompagner la démographie étudiante. Les acteurs s'engagent à construire des logements de qualité et adaptés aux besoins des étudiants, à proximité des lieux d'études ainsi que des espaces et des services de vie étudiante et des transports en communs, tout en prenant en compte les besoins des étudiants les plus précaires.

À travers ce contrat d'objectifs et d'orientations conclu pour 10 ans, les cinq partenaires ont pour objectif de construire 6 000 logements étudiants conventionnés supplémentaires à l'horizon 2030.

L'offre sociale actuelle est de 8 600 logements ce qui représente un ratio de 8,5 logements sociaux pour 100 étudiants. L'objectif fixé est d'atteindre un ratio de 12 logements pour 100 étudiants en 2030, ce qui correspond à une moyenne pouvant satisfaire correctement les demandes des étudiants.



© Crous Bordeaux-Aquitaine

## Programmation et mobilisation financière

En 2024, 3 000 agréments ont été délivrés pour des logements étudiants conventionnés. L'État ajustera à la hausse la programmation annuelle d'agrément PLS (prêt locatif social) pour répondre à la demande, soit 1 500 par an.

Sur la période 2020-2024, 4 000 logements ont été créés par les bailleurs sociaux sur leur foncier. En complémentarité de ces

4 000 places, l'État, le Crous, l'université de Bordeaux et l'université de Bordeaux Montaigne ont mobilisé une douzaine de fonciers de l'État pour créer 2 000 logements étudiants conventionnés, dont la moitié sont déjà mis en service ou sont en phase opérationnelle :

- 180 logements sont déjà mis en service depuis 2023 :
- 65 logements en extension des bâtiments E et F du village 3 ;
- 115 logements en surélévation d'un bâtiment au village 1 ;
- 165 logements sont en travaux sur le site de Paulin Nôle à Gradignan. La mise en service est prévue en 2026.
- 610 logements sont en phase d'études avancées avec un financement acquis, pour une mise en service entre 2026 et 2027 incluant :
  - 225 logements sur le campus de Pessac ;
  - 250 logements sur l'ancien site du RU3 à Gradignan ;
  - 135 logements en extension entre les bâtiments A et B du village 3.



© Crous Bordeaux-Aquitaine

## Accessibilité de l'offre

En complément de l'action en faveur de la production de logements conventionnés, les signataires se sont engagés à améliorer l'accessibilité de l'offre des logements aux étudiants dans le parc privé diffus. En 2024, deux tiers des étudiants sont logés dans le parc privé de la métropole bordelaise.

Les partenaires ont collaboré sur une offre d'accès à l'information sur le logement à destination des étudiants. Plusieurs initiatives ont été déployées :

- Le portail Mes aides étudiantes qui recense l'ensemble des aides étudiantes par site universitaire, est disponible sur le site internet de la région académique Nouvelle-Aquitaine ;
- Les établissements d'enseignement supérieur publics et privés proposent des guides et des plateformes dédiées à la recherche de logement ;
- La plateforme numérique « La boussole des jeunes », déployée et animée par le centre information jeunesse de Nouvelle-Aquitaine, permet aux jeunes de s'informer sur leurs droits et les met en relation avec des acteurs locaux dans différents domaines dont le logement.

**Les partenaires se sont également engagés à disposer à court terme, d'une offre de 1 000 places de logements étudiants alternatifs en soutenant des dispositifs favorisant le lien social, comme la cohabitation intergénérationnelle et la colocation solidaire.**

## AXE 3

# Soutenir les établissements d'enseignement supérieur pour faire du bien-être et de la vie étudiante des facteurs de réussite



## Témoignage

**Fabrice Pezziardi**, directeur général du Crous de Limoges



### Quels ont été les enjeux majeurs du Crous de Limoges en 2024 ?

De nombreux enjeux ont marqué l'année universitaire 2023-2024 du Crous de Limoges afin de répondre au mieux aux besoins de tous les étudiants de l'académie en matière de restauration, de logement, d'aide financière et de services de vie étudiante.

Sur l'année universitaire 2023-2024, le Crous de Limoges a servi plus de 675 000 repas, à 1 € ou 3.30 €, dont plus de 415 000 repas au tarif social pour les étudiants boursiers ou en situation de précarité. Comparativement à l'année universitaire 2022-2023, les structures de restauration du Crous de Limoges marquent une hausse de fréquentation conséquente de 27%. Cette tendance est également observée au niveau national dans l'ensemble des Crous. En 2020, l'introduction des repas à 1€ a contribué à cette augmentation. Le Crous de Limoges, qui compte plus de 35% de boursiers, affiche une fréquentation équivalente à celle de 2019.

L'enjeu réside dans notre capacité à offrir des repas de qualité tout en répondant à une demande en constante augmentation. Les équipes du Crous de Limoges ont redoublé d'effort

pour répondre à cette hausse de fréquentation sur tous les sites

d'enseignement supérieur du Limousin. Cette augmentation de l'activité démontre l'attractivité des repas servis dans nos structures dans un contexte économique particulièrement tendu pour les étudiants.

Par ailleurs, la restauration universitaire évolue en permanence pour se conformer aux exigences des lois EGAlim\* et AGECE\*, tout en s'adaptant aux nouvelles habitudes alimentaires des étudiants, notamment par le développement de l'offre végétarienne.

### Engagement dans la démarche « Mon restau responsable »

Depuis septembre, les cinq restaurants universitaires et les six cafétérias implantées sur les différents campus du Crous de Limoges, se sont engagés en faveur d'une alimentation saine et durable en adoptant la démarche « Mon Restau Responsable », initiée par la Fondation pour la Nature et l'Homme et le réseau Restau'Co. Cet engagement s'inscrit dans des actions visant à améliorer l'accueil des étudiants et à enrichir la qualité de l'offre alimentaire. Cette démarche d'amélioration continue est étroitement liée à notre plan de transition écologique. L'enjeu de cette action a été de mobiliser et de fédérer l'ensemble des équipes autour de ces initiatives.

Dans le cadre de la loi EGAlim, 31 % du budget de la restauration universitaire est dédié à l'achat de produits portant des labels de qualité (bio, local, label rouge, etc.), un taux supérieur à la moyenne nationale de 25 %. Cela place le Crous de Limoges au troisième rang national



© Crous de Limoges, Clément Descubes

en termes de part budgétaire allouée aux produits labellisés. Par ailleurs, 13 % des produits inclus dans les repas proposés sur les sites de restauration de Limoges sont issus de l'agriculture biologique.

Concernant le logement, les actions principales se sont concentrées sur la poursuite de la réhabilitation du parc de logements du Crous de Limoges, avec le lancement d'un chantier majeur de 3,5 millions d'euros pour la résidence universitaire Beau Blanc à Limoges, dont la livraison est prévue pour septembre 2025. Plusieurs réussites marquent ce projet : le bâtiment a été rendu plus écologique grâce à son raccordement à un réseau de chaleur, avec des mesures de performance énergétique et de transition écologique. La réduction des émissions de gaz à effet de serre au sein du réseau a également été un objectif clé. En outre, un accompagnement a été mis en place pour sensibiliser les étudiants à mieux gérer leur consommation d'énergie.

Ce projet d'envergure viendra clôturer la vague de réhabilitation initiée par mon prédécesseur, dans le cadre de la contractualisation des crédits État du ministère de l'enseignement supérieur de la recherche et de l'innovation, attribués par le Cnous (centre national des œuvres universitaires et scolaires). Au total, trois grandes résidences universitaires ont été réhabilitées.

### Optimisation de l'utilisation du parc de logements étudiants

L'un des principaux enjeux de l'année universitaire 2023-2024 a été d'optimiser l'utilisation du parc de logements étudiants. En interne, nous avons harmonisé les processus de gestion et de pilotage des affectations de logements. À ce jour, le taux d'occupation des logements atteint 96,7 %, contre 94,7 % pour l'année universitaire 2022-2023.

### Création d'un espace zen

Sur le campus universitaire de La Borie à Limoges le Crous a lancé un nouveau projet avec la création d'un espace zen qui contribue au bien-être des étudiants. Ce nouvel aménagement vise à transformer un espace enherbé en un lieu propice à la création de lien social et à la relaxation.

*\* La loi EGAlim du 30 octobre 2018 fixe des objectifs ambitieux à la restauration collective publique et privée pour permettre la transition vers une alimentation de qualité et durable.*

*\* La loi AGEC anti-gaspillage pour une économie circulaire du 10 février 2020 entend accélérer le changement de modèle de production et de consommation afin de limiter les déchets et préserver les ressources naturelles, la biodiversité et le climat.*



© Crous de Limoges,

#### En région académique Nouvelle-Aquitaine :

- **219 426** étudiants
- **53 633** boursiers sur critères sociaux  
(en date du 2 janvier 2025)
- **3** Crous : Bordeaux Aquitaine, Limoges et Poitiers
- **1 895 234** de repas à **1 €** servis



## AXE 3

# Soutenir les établissements d'enseignement supérieur pour faire du bien-être et de la vie étudiante des facteurs de réussite



## Témoignage

**Lou Jézéquel**, vice-présidente étudiante du Crous de Poitiers



### *Pouvez-vous vous présenter et décrire votre rôle et vos missions ?*

Je suis actuellement en licence 3 de psychologie à l'université de Poitiers. Très investie au sein de différentes associations, notamment l'AFEP (association fédérative des étudiants et étudiantes pictocharentais), j'ai également souhaité m'investir au Crous. Utilisant régulièrement les différents services du Crous, j'avais à cœur de découvrir son fonctionnement et de pouvoir faire remonter l'avis et les problématiques des étudiants vis-à-vis de ces services.

J'ai été élue vice-présidente étudiante au conseil d'administration du Crous de Poitiers en mars 2024. Le mandat d'élu étudiant dure deux ans. Mon rôle est d'aider les étudiants à avoir accès aux différents services proposés par le Crous et de m'assurer qu'ils bénéficient pleinement de leur droit.

Je travaille avec les sept représentants étudiants du Crous de Poitiers qui sont basés dans différentes villes de l'académie comme La Rochelle, Niort ou Angoulême. Ensemble, nous intervenons dans l'élaboration des projets, participons aux prises de décisions lors des conseils d'administrations et commissions diverses et faisons des propositions pour la vie étudiante. Ce travail en équipe permet d'être au plus près des étudiants sur l'ensemble du territoire.

### *Quelles actions avez-vous menées depuis votre élection ?*

La rentrée de septembre est la période la plus importante de l'année pour le Crous afin d'accueillir les étudiants dans les meilleures conditions. A cette occasion, je suis allée à la rencontre des étudiants en leur distribuant des kits de prévention sous forme de canette. C'est une manière d'entrer en contact direct avec eux dès leur arrivée afin de les informer sur les services dont ils peuvent bénéficier, sur les actions qui sont mises en place et surtout les informer que le Crous reste à leur écoute tout au long de l'année universitaire.

J'ai été amenée à participer aux commissions mixtes de la CVEC qui est la contribution de vie étudiante et





de campus. Cette commission permet de financer des projets à l'initiative des étudiants, par le biais de la CVEC. Les associations étudiantes trouvent leurs dossiers sur le site internet du Crous et présentent leurs projets devant la commission mixte. La commission subventionne des projets très variés comme des événements culturels, des événements de sensibilisation en rapport avec la santé, la santé mentale, le sport, des projets d'accueil d'étudiants internationaux et sur d'autres thématiques pour sensibiliser un maximum d'étudiants. J'accompagne également certaines associations dans le montage de leur projet.

En collaboration avec les autres élus, j'ai été consultée sur la mise en place de nouveaux dispositifs, comme le menu à points.

Mon rôle est également d'informer les étudiants sur l'accès au repas à 1 euro. Dans les restaurants universitaires gérés par les Crous, les repas sont à 1 euro pour les étudiants boursiers, mais aussi pour les non-boursiers en situation de précarité. Les nouveaux étudiants ne sont pas tous informés des aides dont ils peuvent bénéficier.

Cet hiver nous avons organisé avec le service social étudiant la 1ère édition de la « Fête de l'Hiver », à Poitiers, Châtelleraut, Angoulême, La Rochelle et Niort. L'objectif étant d'accompagner les étudiants à travers la période hivernale sereinement. Cet événement vise à favoriser le lien social, à créer des moments d'échange pour lutter contre l'isolement et encourager les rencontres bienveillantes.

Avec les représentants étudiants et le pôle vie étudiante et de campus du Crous, nous participons également à l'organisation d'événements. En 2024 a eu lieu la première édition des Olympiades du Crous à Poitiers. Les étudiants ont pu participer à des activités sportives décalées. Des étudiants de la filière APAS STAPS (activité physique adaptée et santé) (sciences et techniques des activités physiques et sportives) ont également proposé des activités adaptées aux personnes en situation de handicap.



© Crous de Poitiers

Nous avons également organisé le festival « All Inclusive » à Poitiers qui était déjà mis en place à La Rochelle. Il s'agit d'une journée dédiée à la diversité et à l'inclusion proposant des ateliers de sensibilisation au handicap et aux mobilités douces et des activités sportives ouvertes à tous.

Ces événements offrent aux étudiants l'occasion de se rencontrer et de se rassembler autour de centres d'intérêts communs et de préoccupations partagées. Le challenge à venir est de monter des projets similaires dans les autres villes de l'académie.

## Soutenir les établissements d'enseignement supérieur pour faire du bien-être et de la vie étudiante des facteurs de réussite

### Projet cartographie des acteurs et projets de sport-santé à destination des étudiants en université en région académique Nouvelle-Aquitaine

#### Le sport-santé : une priorité des politiques publiques

L'entrée dans l'enseignement supérieur, marque une rupture dans la pratique sportive chez les jeunes. 40 % des étudiants n'atteignent pas le taux d'activité physique recommandé par l'OMS. Conjugée à l'augmentation des comportements sédentaires et accentuée par la crise sanitaire, cette baisse de l'activité physique représente un facteur de risque pour la santé mentale et physique des étudiants.

Face à ce constat, l'offre de sport de santé chez les jeunes est aujourd'hui, au cœur des priorités des politiques publiques.

Dans le cadre de l'héritage des Jeux Olympiques et Paralympiques de Paris 2024 et dans la continuité des actions nationales qui ont été déployées – comme la stratégie nationale sport santé (2019-2024), le label « Grande Cause Nationale 2024 », et la feuille de route interministérielle sur le sport – les universités ont été incitées à s'emparer de cet enjeu. Les décrets du 13 septembre 2018 et du 13 mars 2023 ont respectivement conféré aux services dédiés aux activités physiques et sportive et à la santé étudiante un rôle de promotion des pratiques physiques et sportives.

#### Lancement du projet de cartographie régionale des acteurs et des dispositifs sport et santé

Au niveau de la région académique Nouvelle-Aquitaine, si l'on observe le large déploiement d'initiatives nationales et locales pour le public scolaire, les dispositifs pour le public universitaire sont plus rares. Au-delà des offres d'activités physiques et sportives proposées par les services universitaires dédiés, il y a un manque notable de dispositifs sport-santé à destination des étudiants. Ce manque est perçu par la multiplicité des acteurs concernés et l'ampleur et l'hétérogénéité du territoire.

En cohérence avec les axes du schéma territorial du bien-être, de la vie et de la réussite étudiante, le SRA-ES (service régional académique de l'enseignement supérieur), en partenariat avec la DRA-JES (délégation régionale académique dédiée à la jeunesse, à l'engagement et au sport) et avec l'appui de l'Observatoire

de la Conférence régionale du sport, lance un projet visant à créer une cartographie régionale des acteurs et des dispositifs de financement sport-santé à destination des étudiants en université.

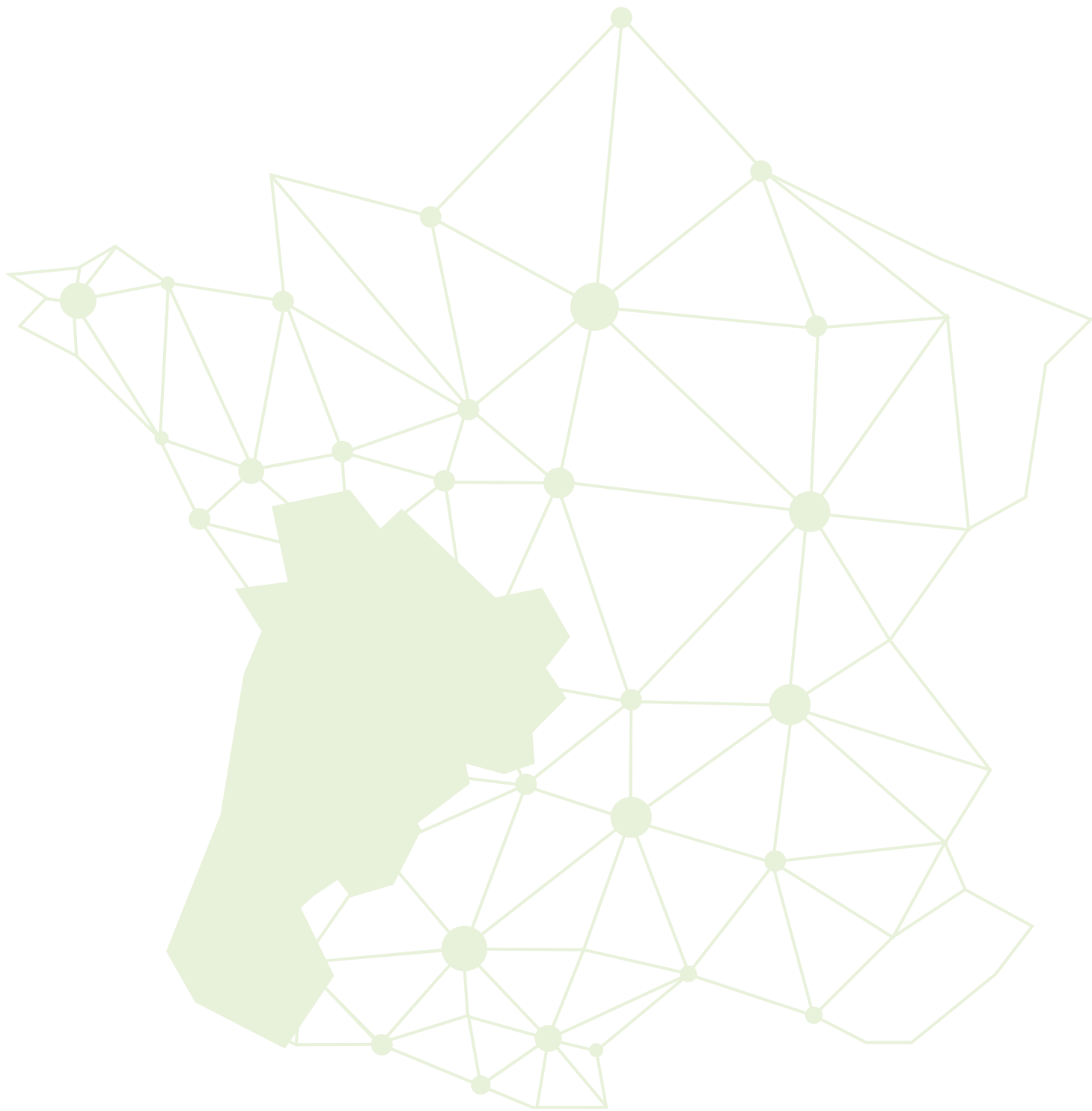
Cette cartographie permettra :

- de recenser les acteurs susceptibles d'être associés à la thématique du sport-santé pour les étudiants par leurs actions ou leurs dispositifs de financement et les projets de sport-santé d'ores et déjà menés à destination des étudiants en université et qui pourraient être déployés dans d'autres territoires ;
- d'identifier les populations étudiantes concernées ;
- de développer et de soutenir la création de projets ;
- de renforcer la mise en réseau des différents acteurs par une démarche partenariale. La démarche de cartographie est menée par des échanges réguliers avec l'ARS Nouvelle-Aquitaine, la région Nouvelle-Aquitaine, les six universités et les CROUS de Bordeaux, Limoges et Poitiers.

L'ARS Nouvelle-Aquitaine et la région Nouvelle-Aquitaine (services des sports, de l'enseignement supérieur et de la santé) mènent conjointement l'enquête « Activité physique et sédentarité des jeunes néo aquitains » (jeunes de 16 à 25 ans hors étudiants), portée dans le cadre du programme « Tu bouges t'es bien ! ».

La temporalité commune de l'enquête et du projet de cartographie permettra aux deux études de se nourrir respectivement afin de disposer d'un diagnostic de territoire complet et de penser la pérennité des pratiques des activités physiques et sportives tout comme la continuité des dispositifs pour les jeunes.











# AMBITION 3



**UNE RÉGION ACADÉMIQUE  
QUI CONCOURT À ÉLEVER  
LE NIVEAU DES JEUNES ET  
FAVORISE LA POURSUITE  
D'ÉTUDES ET L'INSERTION  
PROFESSIONNELLE**

## AXE 1

# Promouvoir une offre de formations qui concourt à l'amélioration du niveau de qualification et en meilleure adéquation avec les métiers d'avenir afin de renforcer l'insertion sociale, professionnelle et citoyenne

## Pôle relation éducation – économie

Depuis la présentation de la réforme du lycée professionnel par le président de la République le 4 mai 2023, lors de sa visite à Saintes en Charente-Maritime, les liens entre l'Éducation et l'Économie se sont encore renforcés. Cette nouvelle dynamique s'étend désormais bien au-delà des seuls lycées professionnels. Elle inclut également les lycées généraux et technologiques, avec l'introduction des stages en classe de seconde, ainsi que les collèges, grâce aux dispositifs de découverte des métiers.

Le SRA-FPICA (service régional académique de la formation initiale et continue et à l'apprentissage) à travers son pôle REE (relation éducation-économie) au niveau de la région académique Nouvelle-Aquitaine, accompagne cette dynamique autour de deux axes majeurs :

- Le renforcement des partenariats entre les établissements scolaires et les acteurs économiques ;
- La sensibilisation et l'acculturation de l'ensemble des acteurs de l'Éducation nationale à l'écosystème et aux réalités du monde de l'entreprise.

Deux dispositifs phares sont pilotés par le pôle REE et déployés au sein de la région académique :

- Les CLEE (comités locaux éducation-économie), avec plus d'une cinquantaine de comités, assurent un maillage territorial cohérent, favorisé par un copilotage efficace Entreprises / Établissements scolaires.
- Les BDE (bureaux des entreprises) : présents dans 153 lycées, ces structures sont pilotées par un responsable de BDE, jouant un rôle clé d'interface entre les élèves et le monde professionnel.

Comme en témoigne **Laure Pelay**, responsable du bureau des entreprises du lycée Cabanis de Brive (Corrèze), ces bureaux facilitent les échanges et renforcent l'immersion des élèves dans les réalités du monde économique :

« Notre mission consiste à créer un lien concret entre les jeunes et le monde de l'entreprise, en organisant des ateliers pour les aider à appréhender le monde du travail, à mieux se préparer pour leur avenir, et à développer leur capacité à se présenter et à connaître les entreprises. Par ailleurs, nous œuvrons à faire connaître notre lycée auprès des entreprises locales afin de collaborer sur diverses actions (job dating, stages, visites, ...) »

## AXE 3

# Poursuivre la construction d'un service public du numérique éducatif engagé pour la formation des citoyens du XXI<sup>e</sup> siècle

## Le numérique éducatif

Le numérique éducatif constitue un puissant levier pour soutenir la transformation pédagogique ainsi que pour former les personnels d'éducation aux enjeux et aux métiers de demain. Le SRA-NE (service régional académique pour le numérique éducatif) est chargé de favoriser et d'accompagner le développement et les usages du numérique au service de la pédagogie.

Dans chacun des douze départements de la région académique Nouvelle-Aquitaine, en collaboration avec le SRA-NE, une équipe de proximité met son expertise et sa polyvalence au service des écoles et établissements tant sur le plan technique que pédagogique. Cette équipe de proximité est composée d'inspecteurs et de conseillers pédagogiques en charge du numérique pour le premier degré et de chefs d'établissements coordonnateurs et d'enseignants référents pour le second degré.

## Témoignages

**Cécile Boucheret**, conseillère pédagogique départementale de la Dordogne

En tant que conseillère pédagogique départementale en charge du numérique éducatif dans un territoire rural, le travail en partenariat avec le SRA-NE, est une richesse inestimable. Ce partenariat me permet de m'intégrer dans un collectif structuré, auquel je participe activement. Grâce à cette collaboration, j'ai accès à des ressources, des expertises et des retours d'expérience qui nourrissent mes actions au quotidien. Il m'aide à développer des projets innovants adaptés aux spécificités de mon territoire, tout en m'assurant de m'inscrire dans une démarche cohérente à l'échelle académique.

Ce réseau de partenariat nous relie également aux différents départements, facilitant ainsi un accompagnement des enseignants pour leur proposer des outils et des formations en phase avec les orientations nationales et les enjeux du numérique éducatif.

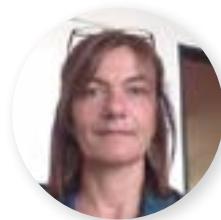


© AdobeStock

Ce travail collaboratif facilite également le déploiement d'initiatives mutualisées et l'échange de bonnes pratiques, tout en répondant aux besoins locaux. C'est un véritable levier pour réduire la fracture numérique et offrir aux élèves de notre département des opportunités éducatives enrichies et équitables.

Le SRA-NE collabore avec de partenaires stratégiques comme l'Inria (institut national de recherche en sciences et technologies du numérique), afin de créer des synergies autour de projets éducatifs liés au numérique. Une convention de partenariat entre la région académique Nouvelle-Aquitaine et l'Inria a été signée en 2023 renforçant la coopération et l'échange de connaissance entre les domaines de l'enseignement et de la recherche.

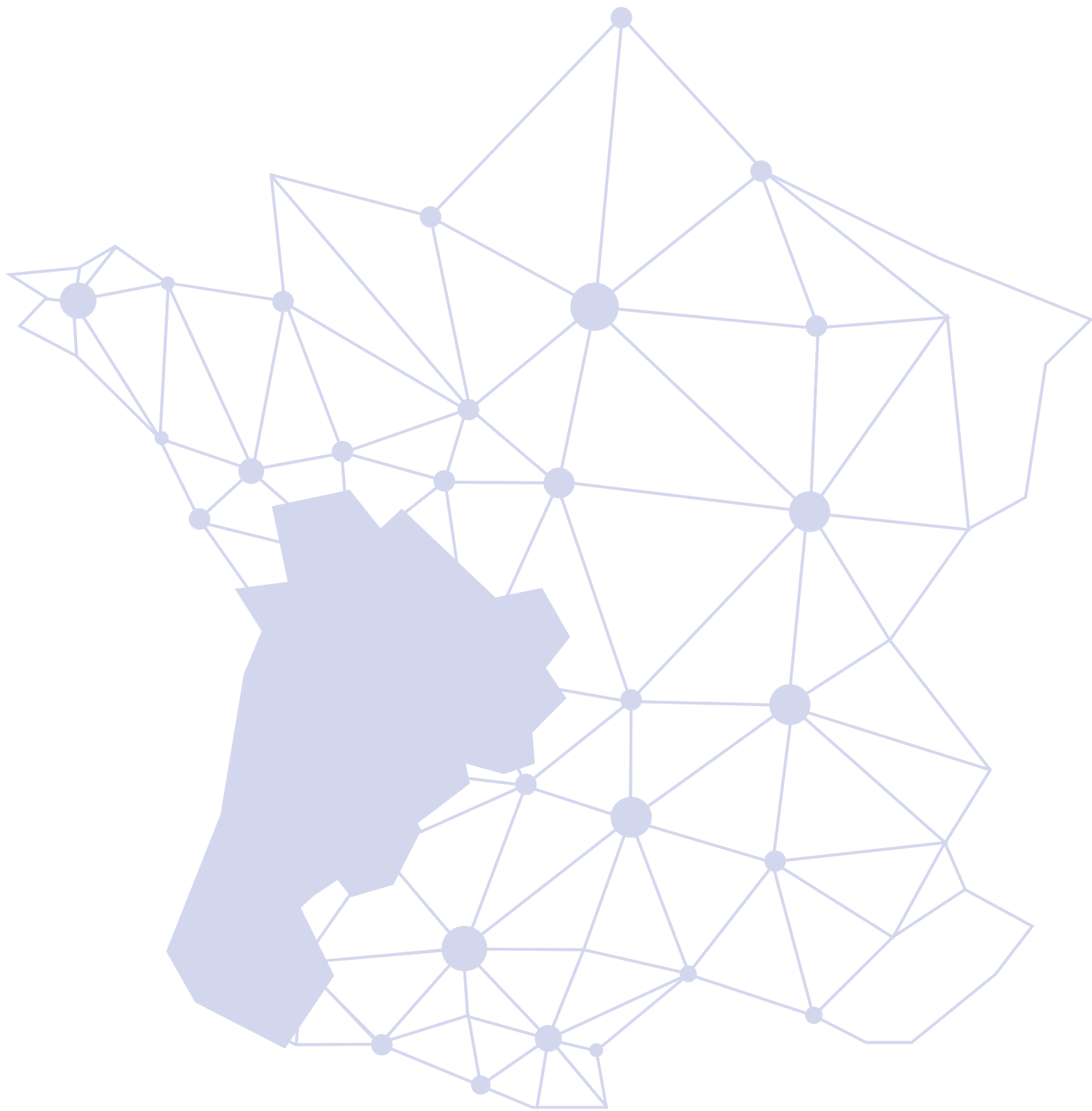
*Inria*



**Hélène Sauzón,**  
professeure de psychologie  
et de sciences cognitives  
à l'université de Bordeaux  
et membre de l'équipe  
Phoenix à l'Inria témoigne :

Depuis plus de dix ans, le centre Inria de l'université de Bordeaux collabore avec le SRA-NE. Grâce à la convention unissant le centre de recherche et la région académique Nouvelle-Aquitaine, les échanges ont pris une dimension multi-échelles de collaboration, permettant d'assoir les missions des chercheurs du centre dans le domaine de l'éducation, permettant :

- une recherche guidée par les besoins du terrain grâce à un dialogue facilité avec toutes les parties prenantes (institutionnels, acteurs terrains, élèves, parents) pour des recherches et des actions participatives et concertées pour et par tous ;
- une coconstruction des savoirs et des savoir-faire, en matière d'enseignement des sciences du numérique et du numérique éducatif ;
- un soutien méthodologique et un accompagnement terrain pour la mise en œuvre des recherches ;
- une coparticipation à la diffusion stratégiques des savoirs et leurs mises en œuvre auprès des pouvoirs et décideurs publics, cadres de l'éducation, les enseignants, élèves ;
- une adoption plus rapide aux nouvelles pédagogies et donc un levier accélérant l'adaptation de l'école à la transformation numérique de la société.

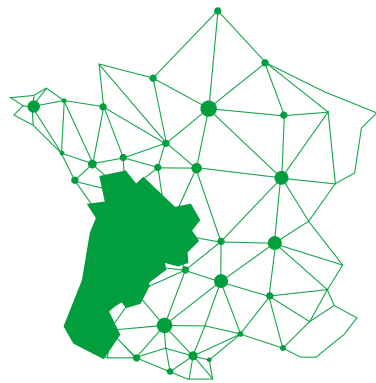








# AMBITION 4



**UNE RÉGION  
ACADÉMIQUE  
PLEINEMENT EN  
PRISE AVEC SON  
ÉCOSYSTÈME**

## AXE 1

# Poursuivre le travail collaboratif avec les académies dans une logique de coconstruction et d'offre de service enrichie

## Plan de formation à la transition écologique des cadres de la région académique Nouvelle-Aquitaine



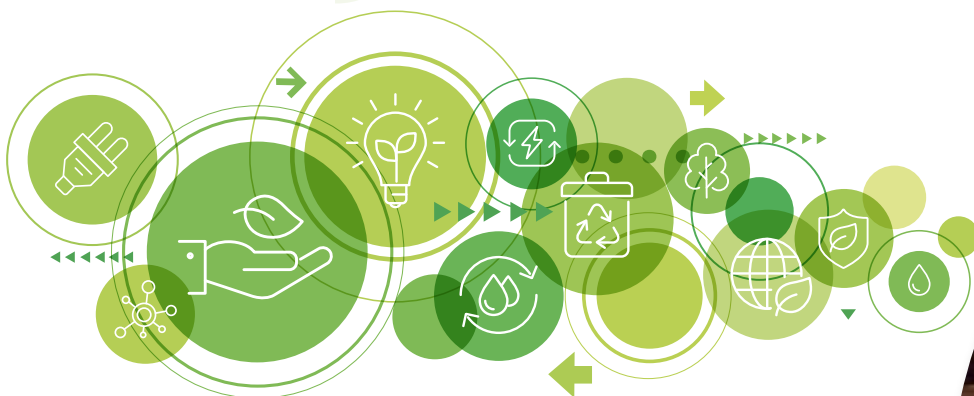
Pour relever les défis climatiques et environnementaux croissants, la transition écologique s'impose comme une priorité pour la fonction publique d'État. En septembre 2023, le président de la République et la première ministre ont placé cette démarche au cœur des politiques publiques. Ainsi, tous les agents de l'État, et particulièrement les cadres sur emplois fonctionnels, doivent être formés pour intégrer les enjeux écologiques dans leurs missions stratégiques et opérationnelles.

Cette initiative vise à renforcer leur capacité à identifier des leviers concrets pour accélérer la transition écologique, tout en répondant aux attentes sociétales et aux obligations internationales en matière de durabilité.

Pilotée par la DIESE (direction interministérielle à l'encadrement supérieur de l'État) et la DGAFP (direction générale de l'administration et de la fonction publique), la formation s'articule autour d'un parcours ambitieux. Celui-ci inclut des ateliers de sensibilisation et de mise en pratique, des conférences-débats approfondies, ainsi qu'une visite de terrain.

Dans les académies de Bordeaux, Limoges et Poitiers, cette dynamique est portée par le SIA-FPE (service interacadémique de la formation des personnels d'encadrement).

**Les objectifs sont clairs : former rapidement 100 % des cadres sur emplois fonctionnels à ces enjeux pour leur permettre d'agir comme moteurs de la transformation écologique au sein de leurs institutions.**



Le déploiement de la formation a permis des avancées significatives dans les trois académies :

- Académie de Bordeaux : avec 10 ateliers organisés, 39 cadres ont participé à au moins un atelier. Les taux de participation atteignent 41 % pour la sensibilisation et 43 % pour la compréhension des leviers accélérateurs.
- Académie de Limoges : 65 % des cadres ont participé au premier atelier, et 70 % ont poursuivi avec le deuxième, marquant une forte adhésion.
- Académie de Poitiers : avec la mise en œuvre de 5 ateliers, l'académie de Poitiers affiche des taux de participation de 95 % pour l'atelier de sensibilisation et 70 % pour l'atelier de mise en pratique.

Ces chiffres témoignent de l'engagement des cadres et de la pertinence des dispositifs proposés.

Avec l'expertise du CNRS, les prochaines étapes incluent des conférences et des visites de terrain pour un ancrage pratique renforcé. Ces actions contribueront à transformer les organisations publiques en modèles d'exemplarité environnementale.



© AdobeStock

## AXE 2

# Soutenir une recherche dynamique au service de la connaissance et de l'innovation en favorisant les partenaires

## Le programme et les équipements prioritaires de recherche (PEPR) « DIADEM » : l'intelligence artificielle au service des matériaux de rupture.

Les programmes et les équipements prioritaires de recherche (PEPR) sont issus d'une action portée par France 2030 au titre des investissements stratégiques. Ils visent à construire ou consolider un leadership français dans des domaines scientifiques susceptibles de créer une transformation technologique, économique, sociétale, sanitaire ou environnemental dans des champs prioritaires au niveau national ou européen.

Face aux enjeux sociétaux autour de l'énergie, du transport, des transitions énergétiques ou numériques, ou encore de la santé, la découverte de nouveaux matériaux, issus de matières premières non critiques et non toxiques, constitue un point clé à court terme. Pour dépasser cette complexité et traiter ces questions dans un temps court face à l'urgence des enjeux, l'utilisation de l'intelligence artificielle (IA) devient incontournable.

Dans ce contexte, le programme et les équipements prioritaires pour la recherche – PEPR exploratoire DIADEM (dispositifs intégrés pour l'accélération du déploiement de matériaux émergents) vise à accélérer la conception et l'arrivée sur le marché de matériaux plus performants et plus durables, notamment grâce aux nombreuses techniques développées dans le cadre de l'IA.

communauté nationale des sciences des matériaux et de l'intelligence artificielle. Mario Maglione, directeur de recherche au CNRS à l'institut de la chimie et de matière condensée de Bordeaux (ICMCB, Pessac), est à ce titre le co-porteur, pour le compte du CNRS, de ce PEPR DIADEM.

Doté de 85 M€, ce PEPR ambitionne le déploiement de 4 plateformes distribuées sur le territoire, combinant de façon intégrée modélisation, simulation numérique, méthodologies associées à l'IA, technologies de synthèse/criblage et caractérisation à haut débit.

A ce jour, il porte 17 projets « démonstrateurs » avec pour objectif la mise en place et l'opérationnalité de ce réseau unique de plateformes puis la démonstration de sa capacité à accélérer la découverte de matériaux innovants.

Au sein de ce PEPR, les acteurs académiques des laboratoires mixtes néo-aquitains (CNRS, université de Bordeaux et université de Limoges) apportent leur contribution dans des projets ciblés, en adressant la découverte accélérée de matériaux innovants et durables pour un « Green Deal » et l'accélération de la maîtrise des procédés de synthèse et de mise en forme de ces nouveaux matériaux.

Piloté par le CNRS et le CEA et avec le soutien de 7 partenaires académiques, ce PEPR est mené en étroite collaboration avec la





## AXE 3

# Mettre en cohérence les politiques prioritaires gouvernementales et régionales aux côtés de nos partenaires locaux

## Dispositif 2 heures de sport en plus au collège

Le dispositif « 2h de sport en plus au collège » offre de nouvelles opportunités d'activités physiques, ludo-sportives, à des collégiennes et des collégiens éloignés d'une pratique régulière.

Déployées dans le cadre de l'accueil élargi 8h-18h, elles se déroulent tout au long de l'année scolaire en temps périscolaire, sur des créneaux identifiés par les collèges.

### 2 heures de sport pour tous et gratuitement

Gratuites, les activités sportives ont lieu sur le temps périscolaire, à proximité ou dans le collège. Elles permettent aux jeunes les plus éloignés d'une pratique sportive régulière, d'exercer une ou plusieurs activités ludiques et coopératives qui mixent activités physiques et sportives, bien-être, santé, et épanouissement personnel.

Les « 2h de sport en plus au collège » intègrent aussi une dimension plurielle : lutte contre les préjugés, mixité et inclusion pour tous avec une attention particulière accordée aux jeunes filles et aux élèves en situation de handicap.

### Un dispositif ambitieux

Après 2 années de déploiement dans les territoires, le dispositif est généralisé depuis la rentrée 2024 dans l'ensemble des collèges REP/REP+ volontaires (1 094 établissements éligibles) sur le territoire national. Les activités sont proposées par les clubs sportifs et les structures de loisirs sportifs de proximité, ne nécessitant pas un déplacement long ou coûteux dans tout espace, site ou espace public adapté à la pratique.

Le dispositif contribue à améliorer santé, bien-être et climat scolaire, tout en mettant un accent sur le plaisir de pratiquer du sport ensemble.



## AXE 3

# Mettre en cohérence les politiques prioritaires gouvernementales et régionales aux côtés de nos partenaires locaux

## Signature d'une convention tripartite cadre État/ Conseil régional Nouvelle-Aquitaine



RÉGION  
**Nouvelle-  
Aquitaine**



PRÉFÈTE  
DE LA RÉGION  
NOUVELLE-AQUITAINE

Liberté  
Égalité  
Fraternité

### Une collaboration renforcée

En juin 2024, Anne Bisagni-Faure, rectrice de la région académique Nouvelle-Aquitaine, et Alain Rousset, président du conseil régional, ont lancé une initiative visant à établir une collaboration renforcée entre les deux institutions. Cette démarche s'est concrétisée par la signature d'une convention cadre 360°, intégrant des conventions spécifiques.

L'objectif de cette convention cadre est d'institutionnaliser un cadre de fonctionnement pérenne entre les deux institutions et d'afficher une ambition commune au service de la réussite, du bien-être et de l'émancipation des élèves, des jeunes et des étudiants néo aquitains.

En octobre 2024, la préfecture de région a été ajoutée comme troisième signataire de la convention cadre, élargissant ainsi le champ d'action à des sujets communs portés par les trois institutions comme :

- l'information jeunesse ;
- le déploiement de la réforme du lycée professionnel en région académique Nouvelle-Aquitaine ;
- l'ouverture à la mobilité et à la citoyenneté européenne et internationale ;
- l'éducation artistique et culturelle.

Les ambitions affichées visent à renforcer la lisibilité et l'efficacité des politiques en faveur des élèves, des jeunes et des étudiants selon trois axes :

### **1 Améliorer la lisibilité des actions pour les usagers**

- en développant une connaissance plus approfondie des publics cibles des politiques publiques ;
- en rendant visibles les acteurs de différents niveaux ;
- en offrant des services lisibles et rapides aux usagers.

### **2 Faciliter et fluidifier les interactions entre les trois institutions**

- en inscrivant les coopérations permanentes dans la durée et en renforçant leurs complémentarités ;
- en coordonnant mieux les modalités d'intervention à forts enjeux stratégiques et complémentaires.

### **3 Accroître l'efficacité des politiques publiques à l'échelle de la région Nouvelle-Aquitaine**

- en anticipant mieux les effets et les impacts des décisions politiques ;
- en ayant une réflexion commune sur la territorialisation des politiques publiques ;
- en coordonnant la contribution de la région académique aux nombreux schémas directeurs dont la région est chef de file.

La convention cadre se décline en autant de conventions spécifiques décidées par les parties. Depuis sa signature, cinq conventions spécifiques sont d'ores et déjà opérantes :

- Convention relative au développement de la voie professionnelle en région Nouvelle-Aquitaine ;
- Convention relative au numérique éducatif dans les lycées publics en région Nouvelle-Aquitaine ;
- Convention relative aux échanges d'informations statistiques nécessaires au pilotage du système éducatif en région Nouvelle-Aquitaine ;
- Convention relative au développement de la démocratie scolaire en région Nouvelle-Aquitaine ;
- Convention relative au développement de l'éducation artistique et culturelle en région Nouvelle-Aquitaine.

Trois autres conventions spécifiques sont actuellement en cours de rédaction sur :

- L'ouverture à la mobilité et à la citoyenneté européenne et internationale ;
- Le sport ;
- L'enseignement supérieur, la recherche et l'innovation.

Le comité stratégique étudie également la création de nouvelles conventions spécifiques selon les besoins.

## AXE 3

# Mettre en cohérence les politiques prioritaires gouvernementales et régionales aux côtés de nos partenaires locaux

## Convention de partenariat entre l'INSEE (Institut national de la statistique et des études économiques) et la région académique Nouvelle-Aquitaine



### Témoignage

**Delphine Artaud**, directrice régionale adjointe, cheffe du service études et diffusion à l'INSEE



En mars 2023, un accord cadre a été signé entre le Ministère de l'Éducation nationale et de la jeunesse et l'INSEE. Cet accord a pour objectif le développement de la compréhension et des compétences des élèves dans le domaine de la donnée et des statistiques. Il prévoit la possibilité de déclinaison régionale de cette initiative. La région académique Nouvelle-Aquitaine, dans le cadre de sa mission de formation tout au long de la vie des jeunes et des adultes, et l'INSEE, ont saisi cette opportunité pour formaliser des actions communes et ont ainsi signé le 12 décembre 2024, une convention de partenariat.

### Quels sont les enjeux de ce partenariat ?

La culture statistique recouvre des compétences essentielles à la vie quotidienne et à l'exercice d'une citoyenneté éclairée dans un contexte où les indicateurs et les données chiffrées revêtent une importance croissante, notamment comme composante de la lutte contre la diffusion de fausses informations.

Aujourd'hui il y a une réelle nécessité de faire de cette culture statistique une préoccupation plus visible et davantage partagée afin de développer les compétences des jeunes. Donner aux élèves les clés de compréhension de la donnée statistique, renforcer les capacités d'analyse

de données, développer l'esprit critique et la culture scientifique représentent un véritable enjeu que nous partageons avec la région académique Nouvelle-Aquitaine.

Le partenariat entre les deux institutions permettra de renforcer les liens entre le monde éducatif et celui des données économiques et sociales.

### Quel est le rôle de la région académique Nouvelle-Aquitaine ?

La région académique a un rôle d'interface avec les académies de Bordeaux, Limoges et Poitiers pour porter les actions qui seront menées avec l'INSEE, à destination de l'ensemble de la communauté éducative.

C'est un réel atout pour l'INSEE d'avoir une seule voix d'entrée pour toucher les trois académies de façon homogène dans un même temps. En effet, à l'INSEE, nous n'avons pas les ressources nécessaires pour nous déplacer dans les établissements scolaires et mener des actions équitables sur tout le territoire néo-aquitain.

### **Quel est le programme d'actions en 2025 ?**

La région académique et l'INSEE s'engagent à proposer une offre pédagogique en direction des enseignants et des personnels d'encadrement afin de leur permettre d'accompagner au mieux les élèves dans la découverte des statistiques appliquées à des problématiques contemporaines de la vie économique et sociale, et dans l'analyse des données et concepts fondamentaux en matière économique, sociale et démographique.

La première phase d'actions concerne la formation des enseignants. L'objectif est de leur présenter les outils mis à disposition par l'INSEE, notamment la présentation de la rubrique « Découvrir, apprendre, enseigner » et des données accessibles sur le site internet via la programmation de webinaires.

La seconde phase d'actions est à destination des personnels encadrants. Portée par le SIA-FPE (service inter-académique de la formation des personnels d'encadrement), la formation s'orientera sur l'utilisation et la valorisation de la donnée, la connaissance des outils par le biais de présentations d'études ciblées et de présentations thématiques comme, par exemple, les évolutions démographiques ou un portrait socio-économique d'un département.

La dernière phase d'actions concerne les élèves. L'objectif sera de faire connaître les métiers de l'INSEE dans le but de favoriser l'égalité des chances et de lutter contre les stéréotypes de genre. Par ailleurs l'INSEE s'engage à accueillir des stagiaires dans ses services sur le territoire néo-aquitain, notamment en classe de seconde.





## AXE 4

# Développer et renforcer les partenariats économiques pour construire une réponse adaptée aux besoins des entreprises

## Projet campus professionnel des énergies marines renouvelables

Désireuse de s'emparer de la thématique de l'éolien maritime qui croise les besoins économiques de son territoire et ses compétences internes en matière de recherche scientifique, l'université de la Rochelle a souhaité répondre à l'AMI CMA en déposant un projet de campus professionnel des énergies marines renouvelables.

L'université de la Rochelle a procédé à un large tour de table des partenaires en sollicitant l'expertise des services régionaux (SRA-FPICA, SRA-IOLDS, SRA-ES, DRA-RI) afin de consolider sa candidature. Cette collaboration renforcée s'est traduite par la participation du délégué régional académique à la recherche et l'innovation à l'audition devant le jury de l'AMI, au sein même de la délégation de l'université de la Rochelle. Cette collaboration emblématique débouchera également sur des actions pédagogiques qui bénéficieront à plusieurs lycées de la région.



### Témoignage

**Valentin Gyuonnard,**  
coordinateur du projet CAPÉMARE



#### Comment est né le projet CAPÉMARE ?

Le projet campus professionnel des énergies marines renouvelables s'inscrit dans le développement de l'éolien offshore en France, impliquant la formation de professionnels qualifiés aux métiers d'avenir de cette filière. Ce projet est né d'une sollicitation d'acteurs portuaires et éoliens visant à coordonner la relation formation-emploi pour anticiper les besoins en compétence du déploiement d'un parc éolien posé, prévu en 2032 et du développement de parcs éoliens flottants d'ici

2050, au large de la Charente-Maritime.

#### Quelles sont les parties prenantes ?

L'université de la Rochelle est cheffe de file du projet qui s'appuie sur un consortium regroupant la région académique Nouvelle-Aquitaine, le GIP FCIP d'Aquitaine, le lycée professionnel Raoul Mortier dans la Vienne, le lycée maritime et aquacole de la Rochelle, l'entreprise Bluesign (experte en communication et en animation de la filière des énergies renouvelables en mer) et le port de La Rochelle.

## Quel est l'objectif du projet ?

CAPEÉMARE vise à créer un dispositif de formation, de professionnalisation et d'acculturation professionnelle, pour tous les niveaux d'études, coconstruit avec les entreprises chargées de développer les chantiers offshore, en formation initiale ou continue.

Il se structure autour de trois axes :

- Le Master EOLE : un parcours de formation supérieure avec la création d'un nouveau master à l'université pour la rentrée 2027, qui formera au métier de cadre de la filière des énergies marines renouvelables dans les domaines de l'environnement marin et des sciences de l'ingénieur.
- Le cycle COMP'EOLE : un dispositif de professionnalisation qui regroupe plusieurs actions portées par l'Université, la région académique Nouvelle-Aquitaine, le lycée professionnel Raoul Mortier et le lycée maritime et aquacole de la Rochelle. Ce dispositif forme à des compétences spécifiques de formation continue ou initiale autour de trois thématiques : la coloration des métiers par des formations de l'infra-bac aux niveaux universitaires ; les certifications et brevets maritimes et éoliens, l'apprentissage de l'anglais par des immersions sur sites.

- Le dispositif CAP'EOLE : une démarche d'acculturation professionnelle regroupant un ensemble d'actions portées par la région académique Nouvelle-Aquitaine et Bluesign, visant la promotion de la filière des énergies marines renouvelables à l'échelle de la région Nouvelle-Aquitaine, avec la création d'un plan de communication sur les formations et les métiers.

## En quoi le projet CAPÉMARE contribue-t-il au renforcement des partenariats académiques et industriels ?

Ce projet est en parfaite adéquation avec la stratégie de spécialisation de La Rochelle Université autour de la thématique du Littoral Urbain Durable Intelligent (LUDI). CAPÉMARE permettra de valoriser les expertises de l'Université pour répondre aux besoins d'une filière d'avenir et également de renforcer les partenariats avec les entreprises de l'éolien offshore dans le cadre de partenariats pour la formation et la recherche, avec par exemple, des universités de l'alliance EU-CONEXUS déjà investies dans les énergies marines renouvelables.

## Le projet CAPÉMARE est lauréat de l'Appel à Manifestation d'Intérêt « Compétences et Métiers d'avenir », quel est le bénéfice attendu ?

En effet, le projet Campus professionnel des énergies marines renouvelables fait partie des nouveaux lauréats de l'AMI-CMA, dans le cadre des objectifs et leviers de France 2030. Le 9 décembre dernier, nous avons obtenu un financement de 3 millions d'euros sur un budget global de 5.99 millions d'euros qui permettra de répondre au besoin de compétences et de formation aux métiers de la filière des énergies marines renouvelables en Charente-Maritime.





# AMBITION 5



**UNE RÉGION  
ACADÉMIQUE  
FACILITANTE,  
INNOVANTE ET AGILE**

## AXE 1

# Optimiser et développer nos ressources au service de la stratégie

## Présentation de la CRIP *(cellule régionale ingénierie de projets)*

### **L'ingénierie de projet et la mobilisation de financements alternatifs deviennent incontournables dans les académies.**

C'est une source de financement nécessaire et indispensable à l'atteinte des objectifs en matière de réussite éducative, d'inclusion, de bien-être à l'école et plus largement de développement et d'innovation. Le développement croissant du nombre d'appels à projets (AAP), d'appels à manifestation d'intérêts (AMI) dans le domaine de l'éducation et de la formation venant de fonds divers (européens, nationaux, régionaux) démontre cette transformation majeure dans les modalités de financement. La CRIP, dont le rôle est de développer les ressources complémentaires en soutien à la feuille de route régionale et des projets académiques, accompagne la réussite des projets, en proposant une offre de services à destination des acteurs des 3 académies.

### **L'offre de service de la CRIP**





## Focus sur des travaux phares de l'année 2024 :

En vue de la déclinaison régionale des feuilles de route France 2030 par le Secrétariat Général Pour l'Investissement (SGPI), un travail de recensement des besoins prioritaires en formation et compétences dans les secteurs adossés aux objectifs et leviers de France 2030 a été réalisé. Piloté par la préfecture de Région Nouvelle-Aquitaine (Sgar), et mené conjointement avec les services de la Dreets et de la Région Académique (formation professionnelle initiale continue et apprentissage (SRA-FPICA), information, orientation et lutte contre le décrochage scolaire (SRA-IOLDS), recherche-innovation (DRA-RI) et la cellule régionale ingénierie de projets), ce travail a permis de mettre en lumière des besoins particuliers sur 3 secteurs prioritaires :

- **Décarbonation** (industries, industries de la construction, industries du bois) ;
  - Mobilités durables : l'aéronautique bas carbone et les batteries
  - Le « bien vivre » : les filières de la santé et de l'agroalimentaire
  - La filière du numérique (traitée de manière transversale)
- Un travail de concert avec la Dreets et le SRA-IOLDS autour de la **prévention du décrochage scolaire** visant à mieux connaître les acteurs et définir les besoins afin d'adapter l'appel à projet du Fonds Social Européens ;
- Dans le prolongement de la mise en œuvre de la **spécialisation des GIP** par typologie de financement, un travail de sécurisation de la gestion des projets a été initié avec le lancement de l'appui au contrôle interne des GIP de la région académique Nouvelle-Aquitaine.

## Panorama des financements mobilisés en région académique Nouvelle-Aquitaine

### 4 nouveaux projets lauréats en 2024 sur le programme France 2030 (AMI CMA) :

- **Transformeurs** : adapter l'appareil de formation existant pour répondre aux besoins en main d'œuvre et en compétences des employeurs du transport urbain (TU), transport ferroviaire (TF) et transport routier de voyageurs (TRV) ;
- **Capémare** : former localement aux compétences spécifiques de l'éolien offshore, dans le cadre du futur parc éolien en mer à La Rochelle prévu en 2032 ;
- **Pégase** : accompagner le développement des filières aéronautique et automobile en permettant la montée en compétences des actifs via la formation continue et la formation initiale des futurs acteurs au service de la décarbonation de l'aéronautique et de l'automobile dans le Grand Sud-ouest ;
- **Pix+ (impact)** : Le dispositif Pix+, spécialement conçu pour les enseignants et les personnels d'éducation, vise à renforcer la culture numérique professionnelle et à accompagner la montée en compétences progressive, dans une logique de continuum d'apprentissage de la formation initiale à la fin de carrière.

## Perspectives de l'année 2025

### Fonds structurels européens :

Appels à projet à venir sur la professionnalisation des équipes éducatives, sur l'accompagnement à la sécurisation des parcours des élèves et apprentis ainsi que sur la mobilité européenne des jeunes éloignés de l'emploi.

### France 2030 :

- Moratoire sur la saison 2 de l'AMI CMA « Compétence et Métiers d'Avenir » à compter du 1<sup>er</sup> décembre 2024
- Ouverture de la saison 3 de l'AMI CMA prévue au printemps 2025

### Cellule régionale ingénierie de projets : travaux

- Structuration de la veille
- Développement d'outils à destination des acteurs
- Structuration de la communication (valoriser et promouvoir)
- Coordination et animation du réseau des GIP en lien avec l'ingénierie de projets

**Contact :** [cellule-projets@region-academique-nouvelle-aquitaine.fr](mailto:cellule-projets@region-academique-nouvelle-aquitaine.fr)

#### Les programmes investissement d'avenir

- 3 projets lauréats en cours d'exécution :
- CMQ de la mobilité ferroviaire durable, connectée, autonome et décarbonnée
  - CMQ Maintenance en environnement sensible
  - CODA: Favoriser l'accès à l'enseignement supérieur

#### Les fonds pour la transformation de l'action publique

- 1 projet en cours d'exécution :
- Digital Workplace de la région académique Nouvelle Aquitaine
- 290 000€ de subvention



Les financements mobilisés

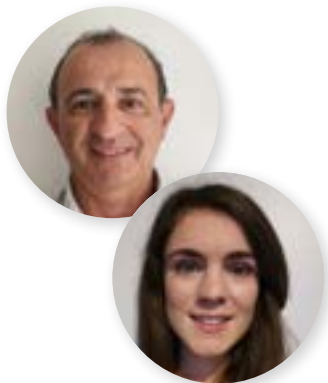
#### Les fonds européens

- 7 projets autour de :
- la prévention du décrochage scolaire
  - la sécurisation du parcours des apprentis
- 3,7M€ de Fonds Social Européen

#### France 2030

- 14 projets lauréats :
- Formation professionnelle
  - Numérique éducatif
  - Attractivité des métiers et des formations
- 28,3M€ de subvention France 2030

# « Verdinum », un projet pour initier et former aux compétences et métiers du verdissement numérique (France 2030)



## Témoignages

**Pierre Duplaa**, chef de projet SRA-NE

**Léa Renaux**, gestionnaire référente AMI  
CMA - GIP FCIP d'Aquitaine



*Quels sont les apports les plus significatifs que vous avez retirés de la collaboration avec la cellule régionale d'ingénierie de projets pour la réussite du projet Verdinum ?*

La CRIP a répondu à notre besoin d'explications sur les règles et contraintes applicables aux annexes financières. (SRA-NE)

La CRIP a assuré la transition entre le montage et le suivi par la mise en relation du GIP avec les porteurs pédagogiques et a permis d'intégrer le GIP comme membre de consortium, dans un délai restreint (rectification du budget initial). (GIP FCIP d'Aquitaine)

Les compétences et les outils apportés par la CRIP sont :

- une expertise technique sur le montage financier (SRA-NE)
- des retours d'expérience des autres projets et un regard extérieur (GIP)

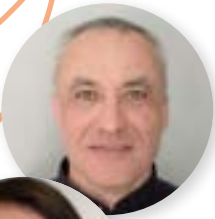
*Comment résumez-vous la collaboration établie avec la cellule régionale d'ingénierie de projets ?*

La CRIP est disponible, et réactive. C'est une réelle bouée de secours pour débiter sereinement. (SRA-NE)

La CRIP a assuré un véritable rôle d'interface (GIP).

# « TRANSFORMEURS », un projet pour adapter l'appareil de formation existant pour répondre aux besoins en main d'œuvre et en compétences des employeurs du transport urbain (TU), transport ferroviaire (TF) et transport routier de voyageurs (TRV) (France 2030)

## Témoignages



**Bruno Jean,**

DDFPT Lycée St Exupéry Limoges,

**Léa Renaux et Elisabeth Rodrigues,**

gestionnaire référente AMI CMA et responsable administrative et financière - GIP FCIP d'Aquitaine



*Quels sont les apports les plus significatifs que vous avez retirés de la collaboration avec la cellule régionale d'ingénierie de projets pour la réussite du projet ?*

La mobilisation précoce de la CRIP a permis de répondre de manière collective et indivisible au chef de file. Cet accompagnement renforce la légitimité de notre participation au projet et sécurise. Il permet de travailler sur un objet commun avec les compétences et forces de chacun. (EPLÉ)

Le travail collaboratif dès le départ avec la CRIP doit se poursuivre sur les prochaines étapes en termes de pilotage et suivi de projet. Son implication en amont a apporté une échelle régionale au projet, via la spécialisation des GIP. (GIP)

*Comment résumez-vous la collaboration établie avec la cellule régionale d'ingénierie de projets ?*

La collaboration avec la CRIP est très satisfaisante grâce, notamment, à son implication précoce et une communication fréquente. Elle constitue une véritable aide pour monter en compétence sur la conduite de projet. (EPLÉ)

Si la collaboration avec la CRIP est toujours en construction. Pour autant, elle assure un rôle de coordination et de liaison interne au sein de la région académique Nouvelle-Aquitaine. (GIP)

## « Le campus Numérique pour la formation professionnelle 4.0 » (France 2030)



### Témoignage

**Régis Bichard,**

directeur opérationnel CMQ NFP 4.0

*Est ce que l'accompagnement de la CRIP vous a aidé à structurer votre réflexion sur le montage partenarial du projet CMQ NFP ?*

La CRIP en tant que « tiers extérieur » porte un regard global sur le projet en réflexion tout en apportant une expertise sur des aspects plus techniques (l'association des partenaires, définition du périmètre du consortium, identification du porteur principal de chaque action).

*Quel a été l'apport principal de la CRIP dans la phase de montage budgétaire du projet CMQ NFP ?*

En partenariat avec le GIP FCIP, la CRIP a joué un rôle clé dans l'élaboration rapide d'un budget consolidé, adapté aux spécificités de l'appel à projets. Grâce à son expertise en ingénierie financière, elle a permis d'identifier les marges de manœuvre budgétaires et d'assurer une cohérence globale du projet.

*Si vous deviez résumer en quelques mots l'accompagnement de la CRIP dans la phase de montage du projet CMQ NFP, que diriez-vous ?*

En quelques mots : « expertise et ancrage technique solide ; exigence et bienveillance. » L'intention est de faire aboutir le projet dans les meilleures conditions possibles. On est en confiance pour avancer. La CRIP apporte un appui pour réinterroger le projet, une vision stratégique au chef de projet : un soutien pour aboutir et persévérer et une aide à la prise de décision partagée.



## « Prévention décrochage scolaire » (fonds européens)



### Témoignage

**Patrick Delaunay**, chef du pôle Ambition et persévérance scolaire – SRA-IOLDS (service régional académique de l'information, de l'orientation et de la lutte contre le décrochage scolaire)

*Comment résumez-vous la collaboration établie avec la cellule régionale d'ingénierie de projets pour le montage d'un projet FSE ?*

La CRIP nous accompagne dès l'émergence d'une idée en nous aidant à la préciser, à en définir les contours et à la rendre opérationnelle. Elle nous aide à passer de l'idée à la réalité en structurant notre projet et en identifiant les ressources nécessaires.

*Si vous deviez résumer en quelques mots l'importance de l'accompagnement de la CRIP dans les premières étapes du projet FSE ?*

En travaillant en trio, nous offrons un accompagnement global aux projets. Le porteur conçoit, la CRIP soutient et le GIP assure la dimension administrative et financière. Cette collaboration sécurisée permet de réduire les risques liés à l'expérimentation et de garantir une prise en charge de qualité pour les élèves.



## AXE 2

# Participer à l'Europe de l'Éducation : innovation et amélioration des systèmes éducatifs par l'observation et la comparaison avec d'autres systèmes éducatifs

## Projet VERANA - Le corps européen de solidarité (CES) dans la région académique Nouvelle-Aquitaine

Le Corps Européen de Solidarité est un programme de l'Union européenne qui offre la possibilité aux jeunes entre 18 et 30 ans de s'engager sur une activité de solidarité en France et en Europe, sur une durée de 2 à 12 mois. Les jeunes volontaires européens peuvent s'engager sur différents types de projets :

- Les projets de volontariat : contribution aux actions portées par des organismes au profit de collectivités et des personnes dans toute l'Europe.
- Les projets de solidarité : mise en place d'actions d'entraide et apport de solutions aux défis rencontrés au sein des communautés locales.
- Les projets de volontariat humanitaire : soutien concret aux projets menés auprès de communautés victimes de catastrophe.

La région académique Nouvelle-Aquitaine a obtenu en 2023 le label Erasmus + CES LEAD qui lui permet d'organiser l'accueil de jeunes volontaires européens en établissement scolaire sur toute une année scolaire. En 2024, six établissements ont été labellisés structure d'accueil CES en région académique Nouvelle-Aquitaine.

Grâce au corps européen de solidarité, les volontaires européens

bénéficient d'un accompagnement complet et peuvent mener des actions éducatives auprès des élèves.

En 2024, 3 volontaires venant d'Espagne et d'Italie ont été accueillis en région académique Nouvelle-Aquitaine.

## Témoignage

**Iciar Rivero**, volontaire européenne accueillie au sein du lycée Max-Linder de Libourne en Gironde

*« Ce premier mois de volontariat a été très précieux pour moi car il m'a permis de m'habituer au cadre dans lequel je vais évoluer au cours des six prochains mois. J'ai eu l'opportunité d'établir une communication directe et régulière avec mes tuteurs et collègues, et j'ai pu rencontrer les élèves avec lesquels je vais travailler durant cette période.*

*Ce mois d'intégration m'a également permis de mieux comprendre et d'organiser le travail que je vais réaliser dans le cadre de mon expérience de volontariat au sein du lycée Max Linder. En tant qu'établissement engagé dans des projets éducatifs et des valeurs de l'Union européenne, ma mission consiste à encourager et accompagner les élèves dans la découverte des opportunités offertes par leur statut de citoyens européens, tout en les incitant à participer activement à la vie de l'UE.*

*Durant ce mois, j'ai participé à l'organisation de futurs projets et accompagné les élèves lors de sessions d'information sur les échanges scolaires dans d'autres pays de l'Union européenne. Par ailleurs, j'ai bénéficié de formations très utiles qui m'ont permis de mieux appréhender mon rôle en tant que volontaire. »*



© AdobeStock

## Le projet ACERANA

### Accréditations Erasmus+ de la région académique Nouvelle-Aquitaine

Le consortium accrédité Erasmus+ ACERANA permet aux établissements scolaires, aux apprenants et aux personnels éducatifs et administratifs de la région académique Nouvelle-Aquitaine de participer au programme Erasmus+. Ces accréditations facilitent l'organisation de mobilités pour les apprenants et les personnels, favorisant ainsi les échanges éducatifs et culturels au sein de l'Union européenne.

Les mobilités proposées incluent des stages d'observation, des formations et des échanges de bonnes pratiques, tant pour les élèves que pour les enseignants et autres personnels éducatifs. Ces opportunités visent à enrichir les compétences professionnelles, à promouvoir l'innovation pédagogique et à renforcer la dimension européenne de l'éducation en Nouvelle-Aquitaine.

Sur l'année scolaire 2023-2024, 107 personnels et 421 apprenants ont bénéficié d'une mobilité\* au sein de l'Union européenne.

### Témoignage

**Patricia Cassagne**, enseignante en classe de CM2 (classe EMILE - Enseignement de matières par intégration d'une langue étrangère), école élémentaire de Condorcet à Lormont (33)

*« En avril 2024, j'ai effectué un séjour Erasmus + d'une semaine à Dublin. L'expérience a été très positive, tant sur le plan de l'accueil de l'organisme que celui des cours dispensés. L'approche du professeur du groupe était vivante et pragmatique, avec des mises en situation à l'extérieur du centre permettant un retour très interactif entre les participants, et faisant travailler toutes les compétences du CECRL (cadre européen commun de référence pour les langues). Les activités complémentaires proposées étaient très riches culturellement. L'ensemble était très varié et correspondait au niveau de chacun.*

*Le groupe dans lequel j'étais était vraiment sympathique et dynamisant, permettant d'échanger en anglais sans complexe sur de nombreux sujets. Je pense que chaque enseignant EMILE, pour ceux qui le souhaitent, devrait avoir la possibilité de réaliser une mobilité par an dans un pays anglophone dans le cadre de la formation professionnelle, pour être conforté dans l'utilisation de la langue en classe. Ces mises en situation permettent réellement de gagner en confiance. »*

\* Mobilités gérées par la région académique Nouvelle-Aquitaine uniquement. Cela n'inclut pas les mobilités gérées par les établissements scolaires.



## Témoignage

**Nadia Metivier et Isabelle Sentaurens,**

conseillères pédagogiques Education musicale, académie de Bordeaux

*« Nous tenons à souligner la qualité du suivi et de l'accompagnement du SRA-REIC dans la construction de notre projet de mobilité en Finlande. L'équipe du SRA-REIC a favorisé notre autonomie en nous donnant la possibilité de construire entièrement les étapes de notre mobilité.*

*En effet, nous souhaitions élaborer notre programme nous même, dans le but de nous inspirer des pratiques finlandaises. Pour cela, il était essentiel de rencontrer nos homologues finlandais des établissements scolaires, des écoles d'enseignement artistique et des structures culturelles. Cette immersion nous a permis de comprendre leur approche de l'enseignement de la musique et d'identifier les bénéfices que nous pourrions en tirer pour la mise en œuvre de la politique du 100% EAC (éducation artistique et culturelle) dans notre département ainsi que pour la formation des enseignants. Cette expérience s'est révélée particulièrement enrichissante, nous offrant un recul précieux sur nos missions quotidiennes. L'exploration d'un autre système éducatif nous a permis de mieux appréhender des aspects essentiels tels que la place des arts dans la société, l'accompagnement des élèves à besoins éducatifs particuliers, les ressources allouées à l'école, ainsi que la posture et les pratiques professionnelles des enseignants.*

*Nous sommes pleinement disposées à renouveler une mobilité dans un autre pays européen, afin de poursuivre notre exploration et notre comparaison des approches pédagogiques dans l'enseignement artistique. »*



## Séminaire international francophone sur la thématique « Bien-être à l'école et numérique »

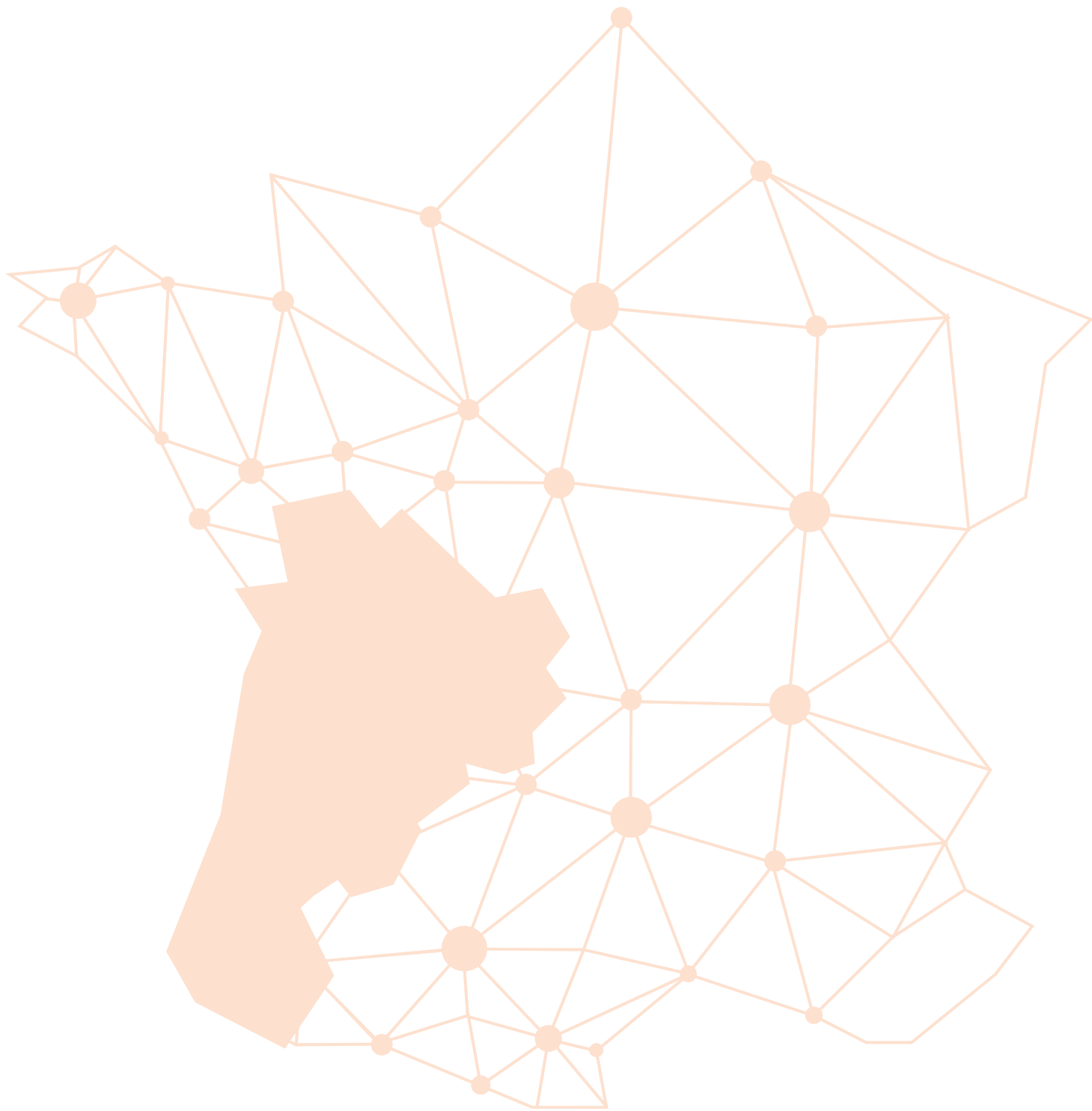
Initié par le SRA-REIC, avec l'appui de 12 élèves en classe de première des Métiers de l'accueil du lycée professionnel du Dolmen de Poitiers, le séminaire International Francophone « Bien-être à l'école et numérique », labellisé Festival de la Francophonie et Rencontre Européenne Erasmus +, s'est tenu en octobre 2024, à l'Atelier Canopé de Poitiers.

Il a réuni 69 personnes dont :

- 10 personnes des CEGEP (Collège d'Enseignement Général Et Professionnel) de l'Est du Québec ;
- 22 européens ;
- 27 personnes des régions académiques partenaires des CEGEP, dont la Nouvelle-Aquitaine, le Grand-Est et Rennes ;
- 10 agents organisateurs des académies de Bordeaux, Limoges et Poitiers.

Centré sur le numérique et le bien-être à l'école, les participants ont exploré l'impact des technologies sur le bien-être des élèves et enseignants, tout en expérimentant des outils et des pratiques éducatives dans un contexte interactif, au travers de conférences scientifiques et d'ateliers d'échanges de pratiques. Cet événement, leur a permis de partager des expériences pédagogiques et de renforcer des partenariats. Le rendez-vous est pris en 2026 pour la 4<sup>e</sup> édition de SIINE, qui associera les régions académiques françaises et les CEGEPs de l'Est du Québec sur la question de l'intégration du numérique dans les apprentissages.





# Organigramme de la région académique Nouvelle-Aquitaine



**Claudio GALDERISI,**  
Recteur délégué pour  
l'Enseignement Supérieur,  
la Recherche et l'Innovation  
(ESRI)



**Anne BISAGNI-FAURE,**  
Rectrice de la région  
académique Nouvelle-  
Aquitaine, rectrice de  
l'académie de Bordeaux,  
chancelière des universités

## Cabinet du rectorat de région académique

**Virginie MERLE**  
Directrice de cabinet

**Xavier BEULENS**  
Directeur de cabinet du recteur délégué

**Aurélia PAILLOT**  
Directrice de la communication,  
directrice de cabinet adjointe

## PÔLE ESRI

### SRA-ES

Service régional  
académique de  
l'enseignement  
supérieur

**Maud MAILLARD**  
Déléguée régionale

**Julie DUQUESNE**  
Adjointe à la DRA  
Rectorat de Bordeaux

**Dimitri JAMBRUN**  
Rectorat de Poitiers

**Noémie AUGU**  
Rectorat de Limoges

### DRA-RI

Délégation régionale  
académique à la  
recherche et à  
l'innovation

**Éric PAPON**  
Délégué régional

**Yves DUCQ**  
Adjoint au DRA  
Rectorat de Bordeaux

**Karine GIONNET**  
Adjoint au DRA  
Rectorat de Poitiers

**Abderrahman  
MAFTAH**  
Adjoint au DRA  
Rectorat de Limoges

## PÔLE POLITIQUES PUBLIQUES

### DRA-JES

Délégation régionale  
académique  
à la jeunesse,  
à l'engagement  
et aux sports

**Mathias  
LAMARQUE**  
Délégué régional

**José-Bernard FUENTES**  
Adjoint au DRA

**Marion ROBIN**  
Pôle Jeunesse,  
éducation populaire,  
vie associative

**Sébastien DARTAI**  
Pôle Formation/  
Certification/Emploi

**Julien DESCHAMPS**  
Pôle Sport

### SRA-FPICA

Service régional  
académique  
de la formation  
professionnelle initiale  
et continue et à  
l'apprentissage

**Thierry  
KESSENHEIMER**  
Délégué régional

**Frédérique COLLY**  
Adjointe au DRA  
Rectorat de Bordeaux

**Bruno QUERRÉ**  
Adjoint au DRA  
Rectorat de Limoges

**Ahmed BAUVIN**  
Adjoint au DRA  
Rectorat de Poitiers

**Carole FABRE**  
Adjointe au DRA

### SRA-IOLDS

Service régional  
académique de  
l'information, de  
l'orientation et de  
la lutte contre le  
décrochage scolaire

**Sébastien  
FOUCHARD**  
Délégué régional

**Sandra CASTAY**  
Adjointe au DRA  
Rectorat de Bordeaux

**Véronique SOULIÉ**  
Adjointe au DRA  
Rectorat de Limoges

**Yannick THEVENET**  
Adjoint au DRA  
Rectorat de Poitiers

## INSTANCES DE CONSULTATION ET DE GOUVERNANCE DE LA RÉGION ACADÉMIQUE

### COMITÉ RÉGIONAL ACADÉMIQUE (COREA) PILOTÉ PAR LA RRA

COREA restreint :

- Recteurs(rices) d'académie
- Recteur délégué pour l'Enseignement Supérieur, la Recherche et l'Innovation
- Secrétaire général de région académique
- Secrétaires généraux d'académie

COREA élargi :

- Représentants de l'État en région (sur invitation)
- Directeurs des Services Départementaux de l'Éducation Nationale

### COMITÉ DE DIRECTION RÉGIONAL (CODIR) PILOTÉ PAR LA RRA

- Recteurs(rices) d'académie
- Recteur délégué pour l'Enseignement Supérieur, la Recherche et l'Innovation
- Secrétaire général de région académique
- Secrétaires généraux d'académie
- Délégués régionaux
- Chefs des SIA en fonction de l'ordre du jour

### COLLÈGE DES RECTEURS

- Rectrice de région académique
- Rectrice de l'académie de Limoges
- Recteur de l'académie de Poitiers
- Secrétaire général de région académique

### COLLÈGE DES SECRÉTAIRES GÉNÉRAUX

- Éric DUTIL**  
Secrétaire général de la région académique
- Xavier LE GALL**  
Secrétaire général de l'académie de Bordeaux
- Ivan GUILBAULT**  
Secrétaire général de l'académie de Limoges
- Jean-Jacques VIAL**  
Secrétaire général de l'académie de Poitiers



**Valérie BAGLIN-LE GOFF**  
Rectrice de l'académie de Limoges



**Frédéric PERISSAT**  
Recteur de l'académie de Poitiers

**SGRA**  
Secrétariat général de région académique

**Éric DUTIL**

Secrétaire général de région académique

**Fabrice BLANQUIE**

Secrétaire général adjoint de région académique

Délégué à l'Enseignement supérieur, la recherche et l'innovation

**Missions de coordination de région académique**

**Sonia YASSA**  
Cheffe de mission

**Cellule régionale Ingénierie de Projets (CRIP)**

**Kristell ECHEGARAY**  
Responsable de la cellule

**Virginie BIÉLEND**  
Chargée de mission  
Ingénierie de Projets

**Channez KRIM**  
Chargée de mission  
Ingénierie de projets

**Claire GAILLARD**  
Chargée de mission  
Ingénierie de Projets

**PÔLE EXPERTISE ET COORDINATION**

**SRA-NE**

Service régional académique du numérique éducatif

**Sébastien GOULEAU**

Délégué régional

**Pascal BOUZIN**

Adjoint au DRA  
Rectorat de Bordeaux

**François COUTAREL**

Adjoint au DRA  
Rectorat de Limoges

**Jean-Denis POIGNET**

Adjoint au DRA  
Rectorat de Poitiers

**SRA-REIC**

Service régional académique aux relations européennes, internationales et à la coopération

**Séverine VERSCHAEVE**

Déléguée régionale

**Bernadette PACCALIN**

Adjointe à la DRA  
Rectorat de Bordeaux

**Céline PARVY**

Adjointe à la DRA  
Rectorat de Limoges

**Claire LE CAM**

Adjointe à la DRA  
Rectorat de Poitiers

**SRA-PIE**

Service régional académique de la politique immobilière de l'État

**Laurent KEISER**

Délégué régional

**François LARENAUDIE**

Adjoint au DRA  
Rectorat de Bordeaux

**Eve MACHELART**

Adjoint au DRA  
Rectorat de Poitiers

**Éric TIBI**

Adjoint au DRA  
Rectorat de Limoges

**SRA-AE**

Service régional académique des achats de l'État

**Carol THOMAS**

Déléguée régionale

**Carole VITET**

Juriste acheteuse

**Dominique FRITSCHE**

Rédacteur Marché

**SRA-BF**

Service régional académique budgétaire et financier

**Sarah ONILLON**

Déléguée régionale

**Marie-Ketty VANHOUTTE**

Gestionnaire financier

**SRA-CICG**

Service régional académique en charge du contrôle interne et du contrôle de gestion RH de la région académique

**Emmanuel VANHOUTTE**

Délégué régional

**Géraldine TEILLAC-LYSSANDRE**

Contrôle interne

**SRA-T**

Service régional académique à la transformation

**Maud CASTELLS**

Déléguée régionale

**Géraldine TEILLAC-LYSSANDRE**

Consultante interne

**AUTRES INSTANCES DE CONSULTATION ASSOCIANT LA RÉGION ACADÉMIQUE**

**COLLÈGE DES DÉLÉGUÉS RÉGIONAUX ACADÉMIQUES / CHEFS DES SERVICES INTER-ACADÉMIQUES**

12 délégués régionaux académiques (DRA)

Invités permanents

➤ SIA de l'Éducation artistique et culturelle (EAC) **Bordeaux**

➤ SIA des Systèmes d'information (SI) - **Bordeaux**

➤ SIA des Affaires juridiques (AJ) - **Limoges**

➤ SIA de la Formation des personnels d'encadrement (FPE) - **Poitiers**

**RÉUNION MENSUELLE DE CONCERTATION AVEC LE CONSEIL RÉGIONAL**

➤ Rectrice de région académique

➤ Rectrice de l'académie de Limoges

➤ Recteur de l'académie de Poitiers

➤ Secrétaire général de région académique

➤ Vice-président Éducation Conseil Régional

➤ Directeur général adjoint pôle Éducation et Citoyenneté

**COMITÉ DE L'ADMINISTRATION RÉGIONALE (CAR) PRÉSIDÉ PAR LE PRÉFET DE RÉGION**

➤ Rectrice de région académique

➤ Préfets de département

➤ Directeur général de l'ARS

➤ Directeur régional des finances publiques

➤ Directeurs de services déconcentrés régionaux de l'État



# La feuille de route de la région académique Nouvelle-Aquitaine 2024-2027

## AMBITION 1

UNE RÉGION ACADÉMIQUE  
QUI ACCOMPAGNE LES PARCOURS  
DE TOUS LES JEUNES



### LES AXES

- ✓ Développer les compétences à s'orienter en lien avec le programme Avenir
- ✓ Favoriser l'ambition des jeunes, l'égalité des chances et le développement des compétences psycho-sociales
- ✓ Faciliter pour chaque jeune l'accès à la culture, au patrimoine et à la création
- ✓ Contribuer à former des citoyens ouverts sur le monde et l'Europe
- ✓ Développer une culture de l'engagement et participer à l'accompagnement et au soutien des acteurs de la vie associative
- ✓ Consolider la continuité éducative au travers d'une offre éducative périscolaire et extrascolaire de qualité dans un cadre sécurisé

## AMBITION 2

UNE RÉGION ACADÉMIQUE  
ATTENTIVE AU BIEN-ÊTRE  
DES JEUNES



### LES AXES

- ✓ Renforcer la place du sport comme vecteur de cohésion sociale et territoriale, comme facteur de santé et d'égalité filles-garçons
- ✓ S'engager dans la transition écologique pour un développement soutenable
- ✓ Soutenir les établissements d'enseignement supérieur pour faire du bien-être et de la vie étudiante des facteurs de réussite

## AMBITION 3

UNE RÉGION ACADÉMIQUE  
QUI CONCOURT À ÉLEVER  
LE NIVEAU DES JEUNES ET  
FAVORISE LA POURSUITE D'ÉTUDES  
ET L'INSERTION PROFESSIONNELLE



### LES AXES

- ✓ Promouvoir une offre de formations qui concourt à l'amélioration du niveau de qualification et en meilleure adéquation avec les métiers d'avenir afin de renforcer l'insertion sociale, professionnelle et citoyenne
- ✓ Accompagner le développement de l'enseignement supérieur dans les territoires afin de dynamiser le continuum « -3/+5 »
- ✓ Poursuivre la construction d'un service public du numérique éducatif engagé pour la formation des citoyens du 21<sup>e</sup> siècle

## AMBITION 4

UNE RÉGION ACADÉMIQUE  
PLEINEMENT EN PRISE AVEC  
SON ÉCOSYSTÈME



### LES AXES

- ✓ Poursuivre le travail collaboratif avec les académies dans une logique de coconstruction et d'offre de service enrichie
- ✓ Soutenir une recherche dynamique au service de la connaissance et de l'innovation en favorisant les partenariats
- ✓ Mettre en cohérence les politiques prioritaires gouvernementales et régionales aux côtés de nos partenaires locaux
- ✓ Développer et renforcer les partenariats économiques pour construire une réponse adaptée aux besoins des entreprises
- ✓ Renforcer les relations avec nos partenaires institutionnels, associatifs et étrangers

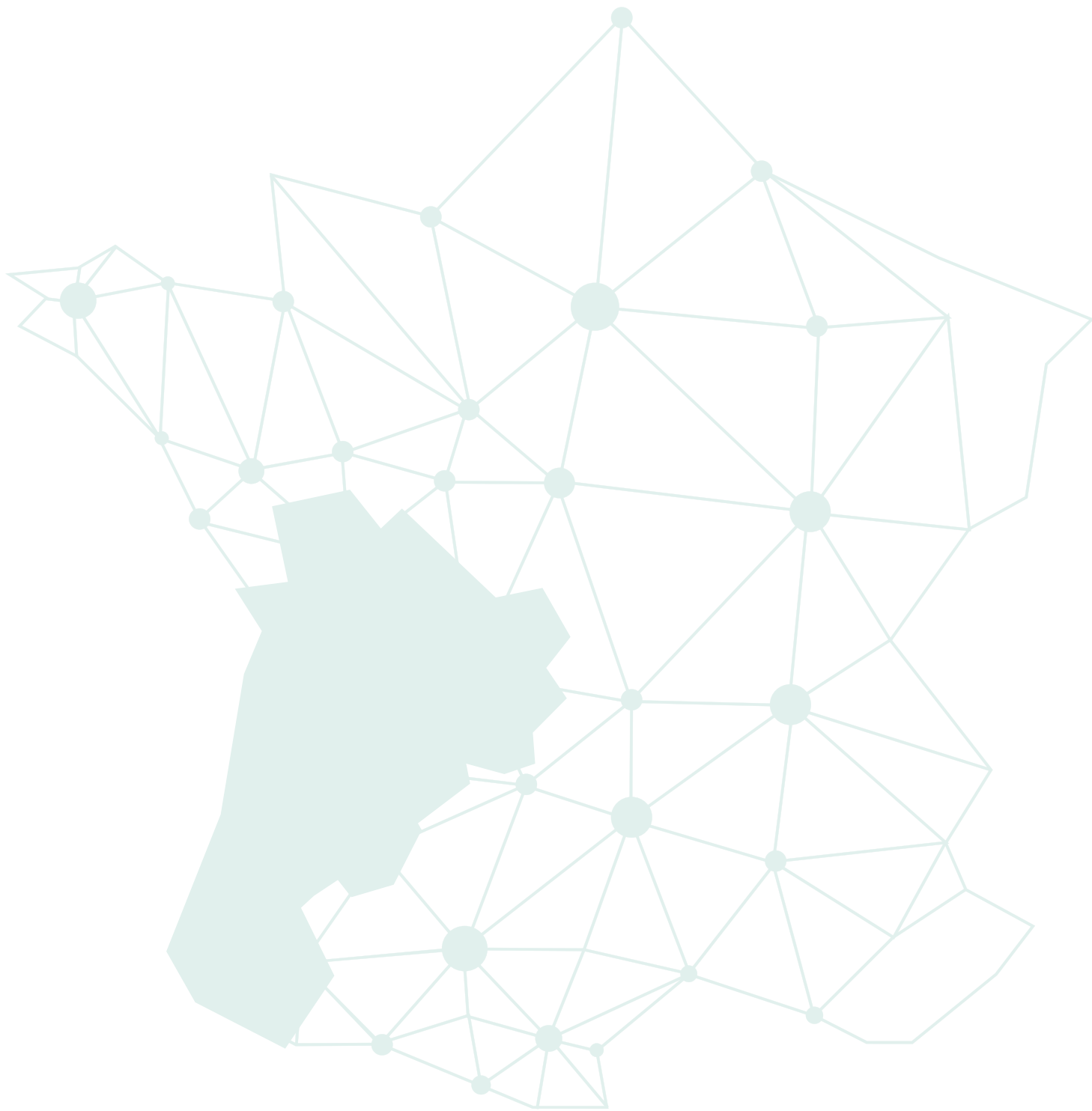
## AMBITION 5

UNE RÉGION ACADÉMIQUE  
FACILITANTE, INNOVANTE  
ET AGILE

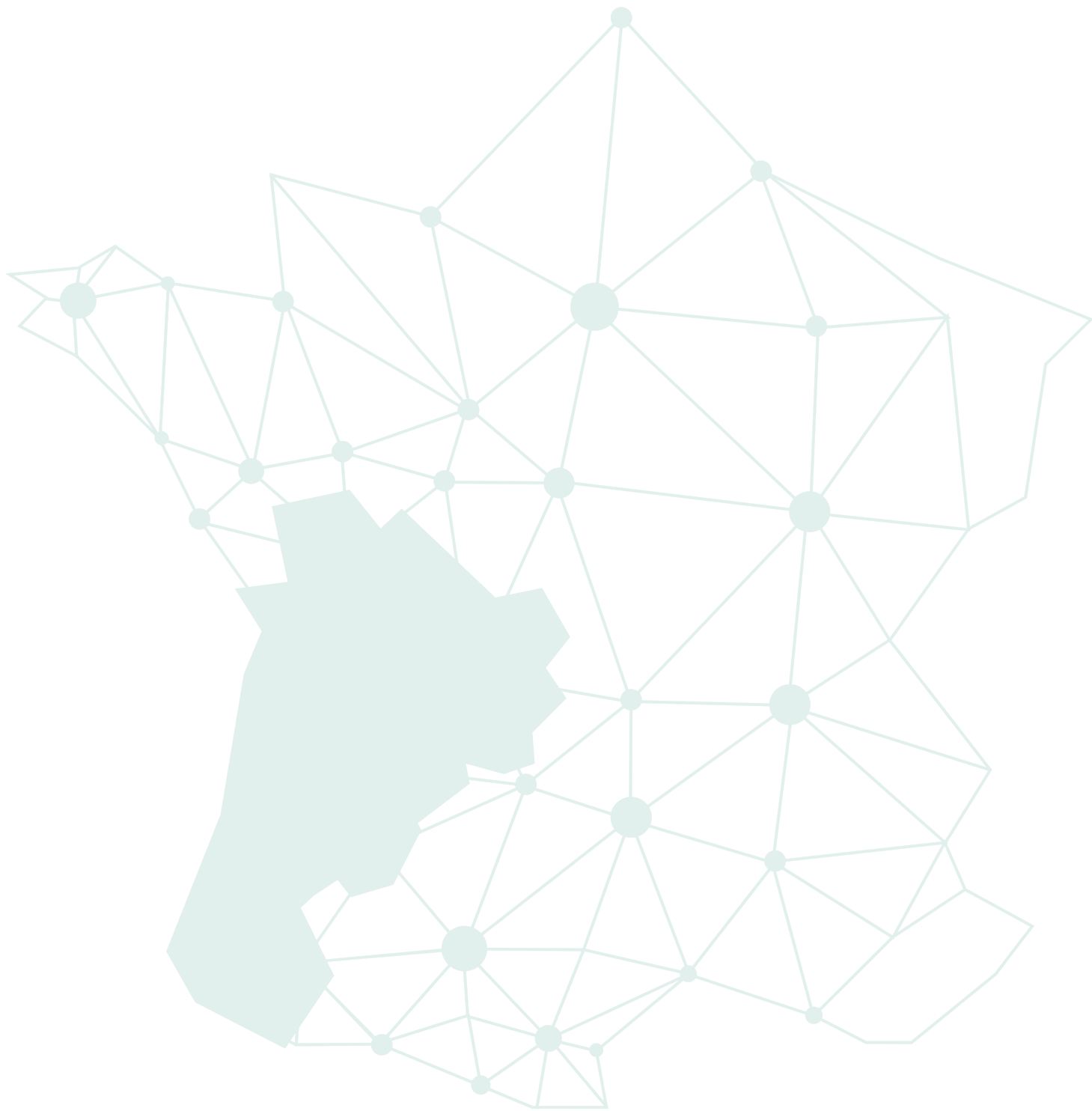


### LES AXES

- ✓ Optimiser et développer nos ressources au service de la stratégie
- ✓ Participer à l'Europe de l'Éducation : innovation et amélioration des systèmes éducatifs par l'observation et la comparaison avec d'autres systèmes éducatifs









Nous suivre en ligne sur  
**[www.ac-bordeaux.fr/region\\_academique](http://www.ac-bordeaux.fr/region_academique)**



@RANouvAquitaine

Réalisé par le service communication  
de la région académique Nouvelle-Aquitaine

Conception graphique ACT Design