

## L'apprentissage dans l'académie de Bordeaux au 31/12/2023

La croissance des effectifs de l'apprentissage observée depuis la loi sur la liberté de choisir son avenir professionnel se confirme encore cette année, avec une progression de 5 % du nombre d'apprentis formés dans l'académie entre 2022 et 2023. Cette hausse est plus marquée que celle observée dans l'ensemble de la région académique.

Le nombre d'apprentis formés dans l'académie de Bordeaux dépasse désormais la barre des 50 000, tandis que le seuil du million d'apprentis a été franchi au niveau national.

La croissance des effectifs a été plus marquée aux niveaux supérieurs qui regroupent six apprentis sur dix en 2023.

Dans l'académie, l'apprentissage concerne 9,4 % des jeunes de 16-29 ans. Il représente 40 % des effectifs du second cycle professionnel.

Les entrées en apprentissage ont progressé de 3 % entre 2022 et 2023 alors qu'elles ont diminué dans les académies de Poitiers et de Limoges.

Le nombre d'apprentis en EPLE a quant à lui augmenté de 5 % en un an. Comme en 2022, les apprentis en EPLE représentent près de 8 % de l'ensemble des apprentis de l'académie.

Les spécialités des services regroupent toujours 62 % des apprentis. Les filles restent majoritaires dans ces spécialités (56 % des effectifs) alors qu'elles sont toujours minoritaires dans les spécialités de la production (16 %).

Les principales entreprises formatrices relèvent toujours du commerce et de la réparation d'automobiles et de motocycles, de la construction et de l'industrie manufacturière.

L'apprentissage reste très peu présent dans plusieurs secteurs d'activité (production et distribution d'eau, assainissement, gestion des déchets et dépollution, industries extractives...).

### ► 189 CFA pilotent 436 sites de formation dans l'académie

Fin 2023, l'académie de Bordeaux compte 189 centres de formation des apprentis (CFA), soit 10 de plus que l'année précédente. L'académie regroupe 51 % des CFA de Nouvelle-Aquitaine et 60 % des sites de formation. Dans l'académie, 47 % des CFA sont situés en Gironde et 22 % dans les Pyrénées-Atlantiques.

Les 436 sites de formation de l'académie sont majoritairement dans ces deux départements : 48 % des sites se trouvent en Gironde et 21 % dans les Pyrénées-Atlantiques.

#### Nombre de CFA, de sites de formation et effectifs par département en 2023

	Dordogne	Gironde	Landes	Lot-et-Garonne	Pyrénées-Atlantiques	Académie	Nouvelle-Aquitaine
CFA	28	89	17	14	41	189	372
Sites de formation	53	210	45	37	91	436	725
Nombre d'apprentis*	4 599	29 349	3 221	4 116	9 293	50 578	82 829
Evolution 2022-2023 (%)	10,1	4,1	4,7	12,3	0,7	4,6	3,0

\* par département d'implantation du site de formation  
Source : SIFA au 31 décembre 2023

### ► 50 578 apprentis, soit une progression de 5 % en un an

Fin 2023, 50 578 apprentis sont formés dans l'académie de Bordeaux, soit 61 % des effectifs de la région académique. Parmi ces jeunes, plus de 6 230 sont rattachés à un CFA situé en dehors de la région académique, le plus souvent en Ile-de-France. Près de trois apprentis sur cinq étudient dans des sites de formation implantés en Gironde et près d'un sur cinq dans les Pyrénées-Atlantiques. Les autres départements regroupent entre 6 et 9 % des apprentis formés dans l'académie.

Après quatre années de hausse soutenue (entre 12 et 43 %), le nombre d'apprentis a augmenté de près de 5 % dans l'académie de Bordeaux, contre 3 % dans l'ensemble de la région académique et 7 % en France. Les effectifs d'apprentis ont progressé de 4 % dans l'académie de Limoges mais ont légèrement diminué dans l'académie de Poitiers (-0,5 %).

#### Effectifs d'apprentis formés dans l'académie et en Nouvelle-Aquitaine en 2023

	Nombre d'apprentis en 2023	Rappel 2022	Evolution 2022-2023 (%)	Rappel 2021-2022 (%)
<b>Académie de Bordeaux</b>	<b>50 578</b>	<b>48 333</b>	<b>4,6</b>	<b>11,9</b>
Académie de Limoges	7 639	7 347	4,0	14,2
Académie de Poitiers	24 612	24 748	-0,5	10,6
<b>Nouvelle-Aquitaine</b>	<b>82 829</b>	<b>80 428</b>	<b>3,0</b>	<b>11,7</b>
<b>France métropolitaine + DROM</b>	<b>1 021 453</b>	<b>953 590</b>	<b>7,1</b>	<b>14,3</b>

Source : SIFA aux 31 décembre 2022 et 2023

### ► Six apprentis sur dix suivent une formation de niveau supérieur

La dynamique induite par la réforme de l'apprentissage est surtout tirée par les effectifs des jeunes préparant un diplôme du supérieur qui représentent désormais 60 % des apprentis (59 % en 2022). Dans l'académie de Bordeaux, le poids de l'enseignement supérieur est plus élevé que dans l'ensemble de la région académique (54 %).

Entre 2022 et 2023, le nombre d'apprentis suivant une formation de niveaux 6, 7 et 8 a progressé de 7,5 % dans l'académie, contre 2,4 % en Nouvelle-Aquitaine. Au niveau 5, l'augmentation du nombre d'apprentis est également plus forte dans l'académie (5,3 %) que dans l'ensemble de la région académique (2,2 %).

Les apprentis de niveau CAP (niveau 3) représentent 24 % de l'effectif global. Cette proportion est inférieure à la moyenne de Nouvelle-Aquitaine (27 %).

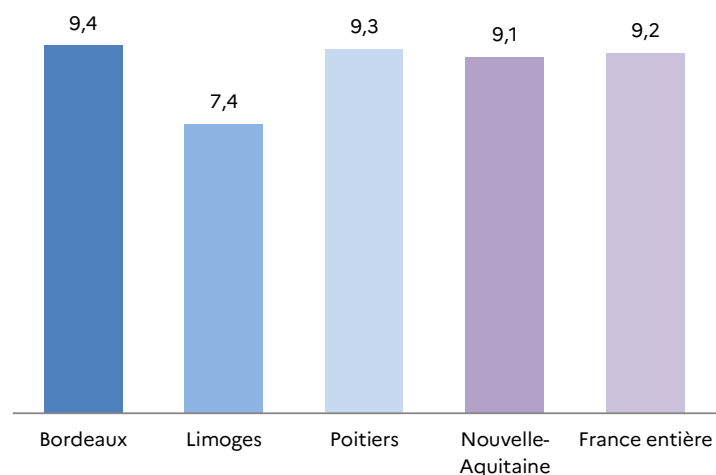
La part des apprentis en formation de niveau 4 s'élève à 16 % en 2023. Elle est également inférieure à celle observée en Nouvelle-Aquitaine (18 %).

### Evolution du nombre d'apprentis par niveau et diplôme

	2022	2023	Evolution (en %)
CAP	9 771	9 953	1,9
Autres diplômes de niveau 3	2 032	1 951	-4,0
<b>Total Niveau 3</b>	<b>11 803</b>	<b>11 904</b>	<b>0,9</b>
BP ( y c. BP JEPS)	2 253	2 852	26,6
Bac professionnel	3 351	3 299	-1,6
Autres diplômes de niveau 4	2 421	2 111	-12,8
<b>Total Niveau 4</b>	<b>8 025</b>	<b>8 262</b>	<b>3,0</b>
BTS	8 952	9 146	2,2
Autres diplômes de niveau 5	1 598	1 962	22,8
<b>Total Niveau 5</b>	<b>10 550</b>	<b>11 108</b>	<b>5,3</b>
Master	1 286	1 421	10,5
Licence	1 588	855	-46,2
Diplôme d'ingénieur	1 254	1 262	0,6
Autres diplômes de niveaux 6, 7 et 8	13 827	15 766	14,0
<b>Total Niveaux 6, 7 et 8</b>	<b>17 955</b>	<b>19 304</b>	<b>7,5</b>
<b>Total apprentis</b>	<b>48 333</b>	<b>50 578</b>	<b>4,6</b>

Source : SIFA aux 31 décembre 2022 et 2023

### Proportion des 16-29 ans en apprentissage en 2023 (en %)



Sources : SIFA au 31 décembre 2023, Insee (bilan démographique, mars 2024)

### ► Dans l'académie, 9,4 % des jeunes de 16-29 ans sont en apprentissage

En 2023, les jeunes en apprentissage représentent 9,4 % des jeunes de 16-29 ans domiciliés dans l'académie (9,0 % en 2022 et 6,3 % en 2020). Cette proportion est légèrement au-dessus des moyennes régionale et nationale. Au sein de la région académique, le poids de l'apprentissage est désormais plus élevé dans l'académie de Bordeaux mais l'écart avec l'académie de Poitiers est faible (+ 0,1 point).

Le poids de l'apprentissage dans la population de 16-29 ans varie selon les académies et les régions. Il est lié au contexte économique local (nombre d'entreprises accueillant des jeunes...) et au dynamisme de la formation professionnelle.

L'académie de Bordeaux se situe désormais au 6<sup>ème</sup> rang national (sur les 25 académies de métropole) et la Nouvelle-Aquitaine au 7<sup>ème</sup> rang national (sur les 13 régions académiques de métropole).

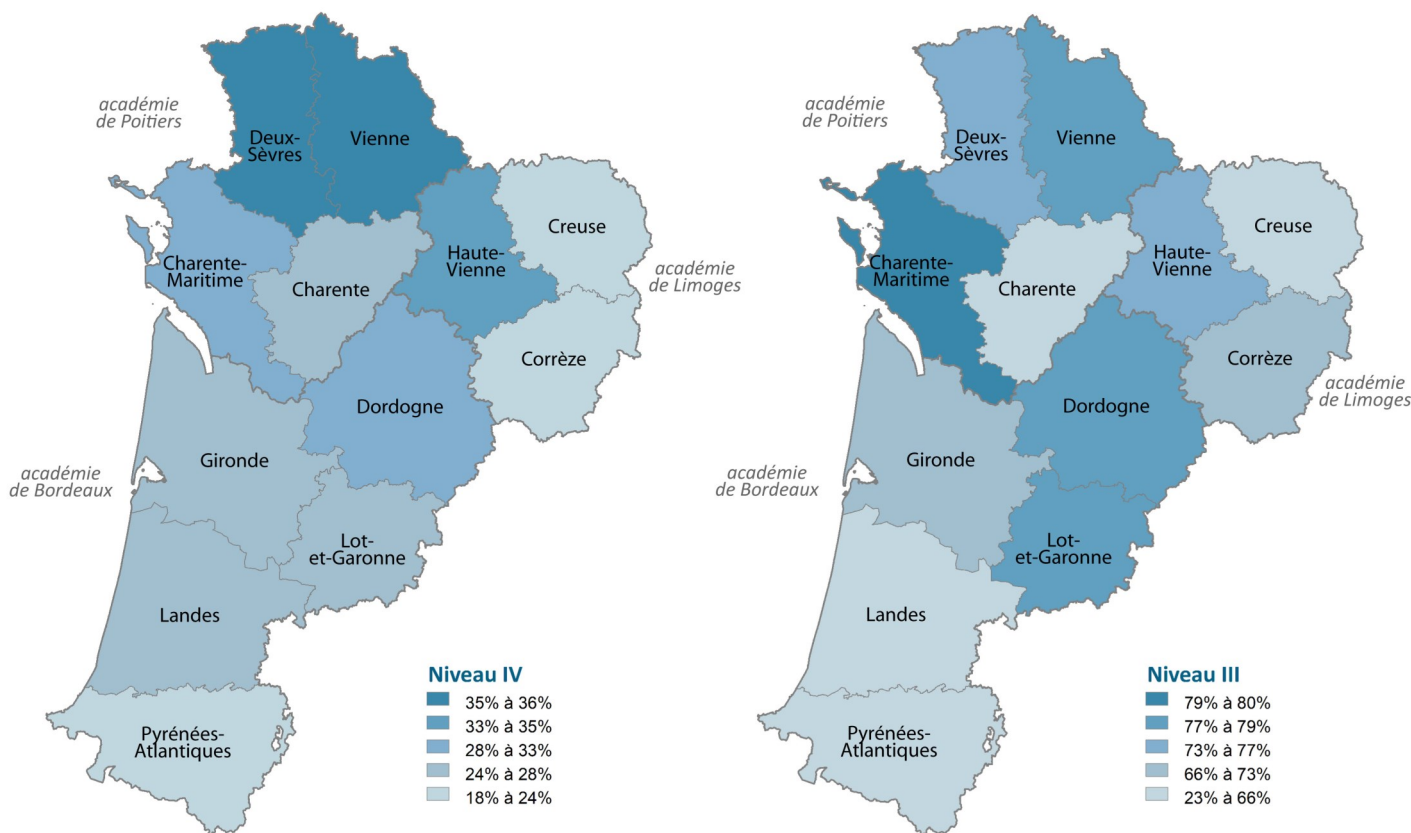
### ► L'apprentissage représente 40 % des effectifs du second cycle professionnel

Dans l'académie de Bordeaux, l'apprentissage représente 70 % des effectifs du second cycle professionnel au niveau 3 et 25 % au niveau 4. A ces niveaux, le poids de l'apprentissage dans le second cycle professionnel est plus élevé qu'en France (respectivement 66 % et 24 %) mais un peu moins qu'en Nouvelle-Aquitaine (72 % et 27 %).

Dans la région académique, le poids de l'apprentissage dans le second cycle professionnel est particulièrement élevé dans la Vienne, les Deux-Sèvres, en Dordogne et en Charente-Maritime. Dans ces départements, un élève sur deux du second cycle professionnel a un statut d'apprenti. Ils sont un sur trois dans ce cas au niveau 4.

Au niveau 3, le poids de l'apprentissage dépasse les 75 % dans ces mêmes départements ainsi qu'en Lot-et-Garonne.

Poids de l'apprentissage dans le second cycle professionnel en 2023 (en



Sources : SIFA au 31 décembre 2023, Système scolaire (SYSCA), MEN-DEPP

► Une augmentation de 3 % des entrées en apprentissage entre 2022 et 2023

Au 31 décembre 2023, on dénombre 31 810 nouveaux apprentis dans l'académie de Bordeaux, soit une augmentation de 3 % en un an, un peu moins marquée qu'au niveau national (+ 3,6 %). A l'inverse, dans les académies de Limoges et Poitiers, le nombre d'entrées en apprentissage a diminué respectivement de 1,1 % et 6,1 %. Au sein de l'académie de Bordeaux, l'augmentation du nombre d'entrées en apprentissage est particulièrement forte dans le Lot-et-Garonne (+ 17,0 %) et, dans une moindre mesure, en Dordogne (+ 9,6 %) et dans les Landes (+ 8,2 %). Les entrées ont peu évolué en Gironde et dans les Pyrénées-Atlantiques.

Entre 2022 et 2023, l'augmentation du nombre d'entrées en apprentissage a été plus marquée dans les formations du supérieur (+ 3,8 %) que dans celles de l'enseignement secondaire (+ 1,7 %).

Dans l'enseignement supérieur, les entrées ont augmenté au niveau 5 (+ 8,1 %) et aux niveaux 7 et 8 (+ 5,9 %), mais ont diminué au niveau 6 (- 2,9 %).

Dans les formations du secondaire, les entrées en apprentissage ont progressé au niveau 4 (+ 7,6 %) mais ont diminué au niveau 3 (- 1,8 %).

Evolution des entrées en apprentissage entre 2022 et 2023

	2023	2022	Evolution
Dordogne	2 784	2 539	9,6
Gironde	18 311	18 252	0,3
Landes	2 143	1 981	8,2
Lot-et-Garonne	2 494	2 131	17,0
Pyrénées-Atlantiques	6 078	5 988	1,5
<b>Académie de Bordeaux</b>	<b>31 810</b>	<b>30 891</b>	<b>3,0</b>
Académie de Limoges	5 012	5 068	-1,1
Académie de Poitiers	14 755	15 720	-6,1
<b>Nouvelle-Aquitaine</b>	<b>51 577</b>	<b>51 679</b>	<b>-0,2</b>
<b>France métropolitaine + DROM</b>	<b>635 372</b>	<b>613 549</b>	<b>3,6</b>

Source : SIFA aux 31 décembre 2022 et 2023

### ► Près de 35 % des entrants en apprentissage viennent du second cycle et 37 % du supérieur

Les entrants en apprentissage sont issus principalement du second cycle (34,9 %) et du supérieur (37,0 %). Les entrées en apprentissage après le second cycle professionnel se font essentiellement après la préparation d'un CAP ou d'un baccalauréat professionnel (respectivement 8,9 % et 10,6 %).

Parmi les entrants dans une formation du secondaire, 42,8 % viennent de second cycle professionnel, le plus souvent de CAP (22,1 %) ou de baccalauréat professionnel (13,6 %) et 23,5 % de premier cycle du second degré, principalement de troisième.

Par ailleurs, 11,6 % des entrants dans une formation du secondaire s'inscrivent en apprentissage après un contrat de professionnalisation, une période de stage, de formation continue, d'emploi ou de chômage.

Certains se dirigent vers une formation du secondaire en apprentissage après avoir suivi une formation de l'enseignement supérieur (5,1 %).

Enfin, les entrants dans une formation du supérieur sont originaires d'une formation du second cycle professionnel dans 12,4 % des cas et du second cycle général ou technologique dans 11,4 % des cas.

#### Situation antérieure des entrants en apprentissage en 2023

	Ensemble des entrants		Entrants dans une formation du secondaire	
	Nombre	%	Nombre	%
<b>Premier cycle second degré</b>	<b>2 962</b>	<b>9,3</b>	<b>2 953</b>	<b>23,5</b>
dont troisième	2 715	8,5	2 706	21,5
<b>Second cycle GT</b>	<b>3 333</b>	<b>10,5</b>	<b>1 141</b>	<b>9,1</b>
<b>Second cycle pro</b>	<b>7 779</b>	<b>24,4</b>	<b>5 389</b>	<b>42,8</b>
dont CAP	2 842	8,9	2 784	22,1
dont bac professionnel	3 383	10,6	1 706	13,6
<b>Études supérieures</b>	<b>11 787</b>	<b>37,0</b>	<b>642</b>	<b>5,1</b>
dont BTS	3 166	10,0	203	1,6
<b>Contrat professionnel, formation continue, stage, emploi ou sans-</b>	<b>2 879</b>	<b>9,1</b>	<b>1 462</b>	<b>11,6</b>
<b>Autre situation et inconnue</b>	<b>3 070</b>	<b>9,7</b>	<b>997</b>	<b>7,9</b>
<b>Total</b>	<b>31 810</b>	<b>100,0</b>	<b>12 584</b>	<b>100,0</b>

Source : SIFA au 31 décembre 2023

Les **entrants** en apprentissage sont les apprentis inscrits dans une première année d'apprentissage, pour la totalité d'un cursus en apprentissage ou seulement une partie. Ces apprentis peuvent provenir de la voie scolaire, d'une autre formation en apprentissage (succession de deux formations en apprentissage) ou d'une autre situation (emploi, sans emploi, stage, etc.). Ainsi, par exemple, les apprentis entrants directement en deuxième ou troisième année de formation d'un baccalauréat professionnel du fait d'une dérogation liée à leur niveau de compétence sont comptabilisés comme des entrants en apprentissage.

### ► Une augmentation de 5 % des apprentis en EPLE

Fin 2023, environ 3 870 apprentis suivent une formation en établissement public local d'enseignement (EPL), soit 5,4 % de plus qu'en 2022.

Les apprentis en EPLE représentent 7,7 % de l'ensemble des apprentis de l'académie.

Cette part est inférieure à celle observée en Nouvelle-Aquitaine (8,6 %) mais supérieure à la moyenne française (6,4 %).

Au sein de la région académique, Limoges se distingue avec une forte part d'apprentis en EPLE (22,3 %) et une croissance élevée des effectifs en EPLE entre 2022 et 2023 (+ 8,7 %).

#### Effectifs d'apprentis en EPLE en 2023

	Apprentis en EPLE	Ensemble des apprentis	Part en EPLE (%)	Evolution EPLE
<b>Académie de Bordeaux</b>	<b>3 871</b>	<b>50 578</b>	<b>7,7</b>	<b>5,4</b>
Académie de Limoges	1 704	7 639	22,3	8,7
Académie de Poitiers	1 588	24 612	6,5	1,1
<b>Nouvelle-Aquitaine</b>	<b>7 163</b>	<b>82 829</b>	<b>8,6</b>	<b>5,2</b>
<b>France métropolitaine + DROM</b>	<b>65 540</b>	<b>1 021 453</b>	<b>6,4</b>	<b>5,3</b>

Source : SIFA aux 31 décembre 2022 et 2023

► **En baccalauréat professionnel, près d'un apprenti sur quatre suit sa formation dans un EPLE**

Parmi les apprentis en EPLE, 1 740 suivent une formation de niveau 5 (45 %), 1 068 une formation de niveau 4 (28 %) et 835 de niveau 3 (22 %). Le nombre d'apprentis suivant une formation de niveau 6, 7 ou 8 en EPLE s'élève à 228 en 2023. La part de l'apprentissage en EPLE est plus élevée pour les baccalauréats professionnels (22,6 %) et les BTS (18,2 %) que pour les brevets professionnels (6,3 %) et les CAP (7,8 %).

Entre 2022 et 2023, le nombre d'apprentis en EPLE a augmenté de 5,4 % dans l'académie (+ 5,2 % en Nouvelle-Aquitaine). Cette hausse a été particulièrement marquée au niveau 3, notamment pour les CAP (+ 13,0 %, contre + 9,6 % dans la région académique).

Au niveau 4, le nombre d'apprentis en EPLE a progressé de 8,4 % pour les brevets professionnels et de 5,7 % pour les baccalauréats professionnels.

Effectifs d'apprentis en EPLE par niveau de formation en 2023

	Apprentis en EPLE	Ensemble des apprentis	Part en EPLE (%)	Evolution EPLE 2023/2022 (%)
<b>Niveau 3</b>	<b>835</b>	<b>11 904</b>	<b>7,0</b>	<b>14,9</b>
dont CAP	772	9 953	7,8	13,0
<b>Niveau 4</b>	<b>1 068</b>	<b>8 262</b>	<b>12,9</b>	<b>10,2</b>
dont brevet professionnel	181	2 852	6,3	8,4
dont bac professionnel	745	3 299	22,6	5,7
<b>Niveau 5</b>	<b>1 740</b>	<b>11 108</b>	<b>15,7</b>	<b>0,9</b>
dont BTS	1 665	9 146	18,2	-0,4
<b>Niveaux 6, 7 et 8</b>	<b>228</b>	<b>19 304</b>	<b>1,2</b>	<b>-9,2</b>
<b>Total</b>	<b>3 871</b>	<b>50 578</b>	<b>7,7</b>	<b>5,4</b>

Source : SIFA aux 31 décembre 2022 et 2023

**La loi du 5 septembre 2018 pour la liberté de choisir son avenir professionnel** a réformé l'apprentissage pour le développer à tous les niveaux de qualification.

Dans les EPLE, la **mixité du parcours** de l'élève a pour objectif de permettre le changement de statut d'un apprenant (scolaire, apprenti, stagiaire de la formation professionnelle continue) au cours d'un même cycle de formation afin de lui assurer une continuité de son parcours de formation. Elle offre la possibilité, par exemple, à un élève ou étudiant sous statut scolaire pour une période de sa formation, de la poursuivre en alternance (contrat d'apprentissage ou de professionnalisation). Elle permet, à l'inverse, de penser le retour vers le statut scolaire après une rupture de contrat. Cette mixité de parcours peut engendrer des organisations pédagogiques diverses, groupes de formation distincts scolaire/alternant ou groupe permettant l'accueil de publics mixtes. Elle peut ainsi se réaliser au sein d'un même établissement ou donner lieu à des partenariats avec d'autres établissements, organismes de formation ou CFA. Les **campus des métiers** sont renforcés, afin de **favoriser les passerelles entre CFA et lycées**. « Le campus des métiers et des qualifications est un réseau d'établissements d'enseignement secondaire et supérieur, d'organismes de formation, de laboratoires de recherche et de partenaires économiques et associatifs, qui développent des formations initiales et continues, centrées sur un secteur d'activité ».

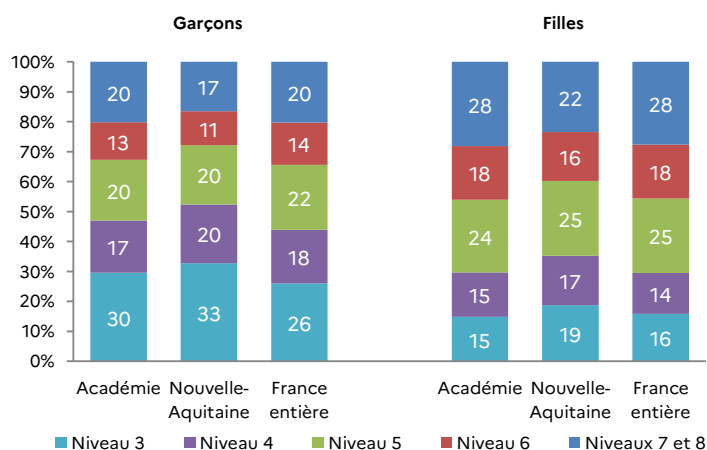
Chaque CFA peut adapter le contenu de sa formation aux besoins des entreprises sans autorisation administrative.

► **Parmi les apprentis, un garçon sur deux et sept filles sur dix préparent un diplôme de l'enseignement supérieur**

Dans l'académie, comme en Nouvelle-Aquitaine et au niveau national, le niveau de formation des apprentis diffère selon le sexe. La part des apprentis suivant une formation de niveau secondaire reste plus élevée chez les garçons que chez les filles. L'écart est particulièrement marqué au niveau 3 qui regroupe 30 % des apprentis chez les garçons et 15 % chez les filles. A l'inverse, comme en 2022, la part des apprentis de niveau supérieur est plus forte chez les filles : 24 % d'entre elles préparent un diplôme de niveau 5, 18 % un diplôme de niveau 6 et 28 % un diplôme de niveau 7 ou 8 (contre respectivement 20 %, 13 % et 20 % pour les garçons).

Dans l'académie de Bordeaux, les apprentis, filles comme garçons, préparent plus souvent une formation de niveau supérieur qu'en Nouvelle-Aquitaine.

Répartition des apprentis par sexe et niveau en 2023 (en %)



Source : SIFA au 31 décembre 2023

► Dans les formations de niveau 3 liées aux services, près de deux apprentis sur trois sont des filles

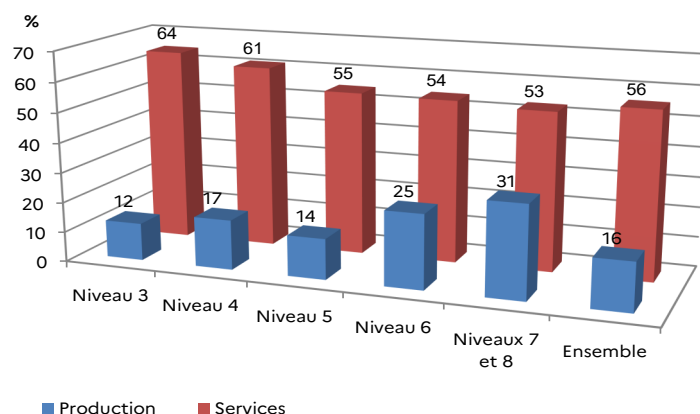
En 2023, les filles représentent 41 % des apprentis. Comme en 2022, leur part est plus élevée dans les spécialités de formation liées aux services (56 % contre 16 % dans les spécialités de la production).

Dans ces spécialités, 64 % des apprentis sont des filles au niveau 3 et 61 % au niveau 4. Aux niveaux supérieurs, les effectifs sont plus équilibrés entre les filles et les garçons.

Dans les spécialités de la production, la part des filles est nettement plus élevée dans les formations du supérieur : 31 % aux niveaux 7 et 8 et 25 % au niveau 6.

La part des filles dans les formations de niveaux 7 et 8 liées à la production a progressé de 7 points entre 2022 et 2023, passant de 24 % à 31 %.

Part des filles par niveau de formation dans les spécialités de la production et des services en 2023 (%)



Source : SIFA au 31 décembre 2023

► Plus de six apprentis sur dix suivent une formation dans le domaine des services

En 2023 comme en 2022, les spécialités de formations liées aux services regroupent 62 % des apprentis dans l'académie et celles de la production 37 %. Le poids des spécialités des services reste plus élevé qu'en Nouvelle-Aquitaine (57 %).

Dans le domaine de la production, les spécialités les plus représentées restent celles de la mécanique-électricité-électronique, du génie civil-construction-bois et des transformations.

Dans le domaine des services, les deux principales spécialités de formation sont, comme en 2022, les échanges-gestion ainsi que les services aux personnes.

La part des filles varie fortement selon les spécialités de formation.

Dans le domaine de la production, les spécialités les plus féminisées sont celles des matériaux souples (67 %).

Avec respectivement 76 % et 72 % de filles en 2023, les spécialités plurivalentes des services et celles des services aux personnes sont les spécialités les plus féminisées du domaine des services. Les spécialités des échanges et de la gestion regroupent une majorité de filles (52 %), alors que celles des services à la collectivité regroupent désormais un peu plus de garçons (51 %). Les filles restent très peu représentées en mécanique, électricité, électronique (5 %) ainsi qu'en génie civil, construction, bois (6 %).

Répartition des apprentis selon la spécialité de formation en

Domaines de spécialités	Effectifs	%	Part des filles (%)	Part des garçons (%)
11 - Mathématiques et sciences	248	0,5	42,7	57,3
12 - Sciences humaines et droit	274	0,6	70,4	29,6
13 - Lettres et arts	23	0,0	69,6	30,4
<b>SPECIALITES DISCIPLINAIRES</b>	<b>545</b>	<b>1,1</b>	<b>57,8</b>	<b>42,2</b>
30 - Spéc. plurivalentes des services	92	0,2	76,1	23,9
31 - Echanges et gestion	18 874	37,3	52,3	47,7
32 - Communication et information	4 927	9,7	45,9	54,1
33 - Services aux personnes	6 917	13,7	71,7	28,3
34 - Services à la collectivité	494	1,0	49,4	50,6
<b>SPECIALITES DES SERVICES</b>	<b>31 304</b>	<b>61,9</b>	<b>55,6</b>	<b>44,4</b>
20 - Spéc. pluri-techno. de la production	1 124	2,2	19,7	80,3
21 - Agriculture, pêche, forêt	2 677	5,3	29,4	70,6
22 - Transformations	4 783	9,4	23,7	76,3
23 - Génie civil, construction, bois	4 895	9,7	11,4	88,6
24 - Matériaux souples	81	0,2	66,7	33,3
25 - Mécanique, électricité, électronique	5 169	10,2	5,4	94,6
<b>SPECIALITES DE LA PRODUCTION</b>	<b>18 729</b>	<b>37,0</b>	<b>16,2</b>	<b>83,8</b>
<b>Ensemble</b>	<b>50 578</b>	<b>100,0</b>	<b>41,0</b>	<b>59,0</b>

Source : SIFA au 31 décembre 2023

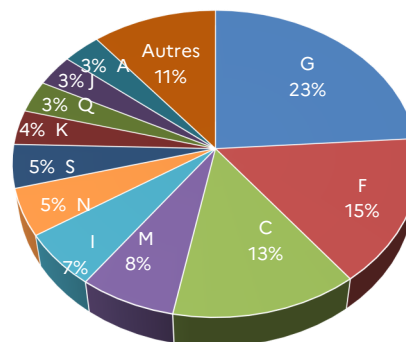
► Les entreprises formatrices relèvent principalement de trois grands secteurs d'activité

Fin 2023, plus de la moitié des apprentis ont signé leur contrat avec une entreprise relevant de trois secteurs d'activité : le commerce et la réparation d'automobiles et de motos qui regroupe 23 % des apprentis, la construction (15 %) ainsi que l'industrie manufacturière (13 %).

Viennent ensuite les secteurs des activités spécialisées, scientifiques et techniques (8 %), de l'hébergement et de la restauration (7 %), des activités de services administratifs et de soutien et le secteur des autres activités de services qui rassemblent chacun 5 % des apprentis. Les entreprises des activités financières et d'assurance rassemblent 4 % des effectifs.

Certains secteurs d'activités recourent très peu à l'apprentissage (production et distribution d'eau, assainissement, gestion des déchets et dépollution, industries extractives...).

Répartition des apprentis selon l'activité des entreprises



Source : SIFA au 31 décembre 2023

- G : Commerce ; réparation d'automobiles et de motocycles
- F : Construction
- C : Industrie manufacturière
- M : Activités spécialisées, scientifiques et techniques
- I : Hébergement et restauration
- N : Activités de services administratifs et de soutien
- S : Autres activités de services
- K : Activités financières et d'assurance
- Q : Santé humaine et action sociale
- J : Information et communication
- A : Agriculture, sylviculture et pêche

Autres : Arts, spectacles et activités récréatives, Activités immobilières, Administration publique, Transports et entreposage, Enseignement, Production et distribution d'électricité, de gaz, de vapeur et d'air conditionné, Production et distribution d'eau ; assainissement, gestion des déchets et dépollution, Industries extractives

Pour en savoir plus :

<https://www.ac-bordeaux.fr/apprentissage-121969>

<https://www.education.gouv.fr/etudes-et-statistiques>  
« L'apprentissage au 31 décembre 2023 » - Note d'information n°24.28 – juillet 2024

Source de données :

Les données présentées sont issues du système d'information des apprentis (SIFA) mis en place au niveau national depuis 2006. Cette base de données individuelles recense de façon exhaustive les apprentis inscrits et présents au 31 décembre de chaque année. Le champ couvert par SIFA est la France métropolitaine et les DOM (y compris Mayotte depuis 2011).

**Précisions :** La mise en application de la loi du 5 septembre 2018 sur la liberté de choisir son avenir professionnel a entraîné la création d'OF-CFA depuis 2019. L'enquête SIFA a été réalisée sur le champ des OF-CFA repérés et immatriculés à la date de janvier 2024.

Définitions :

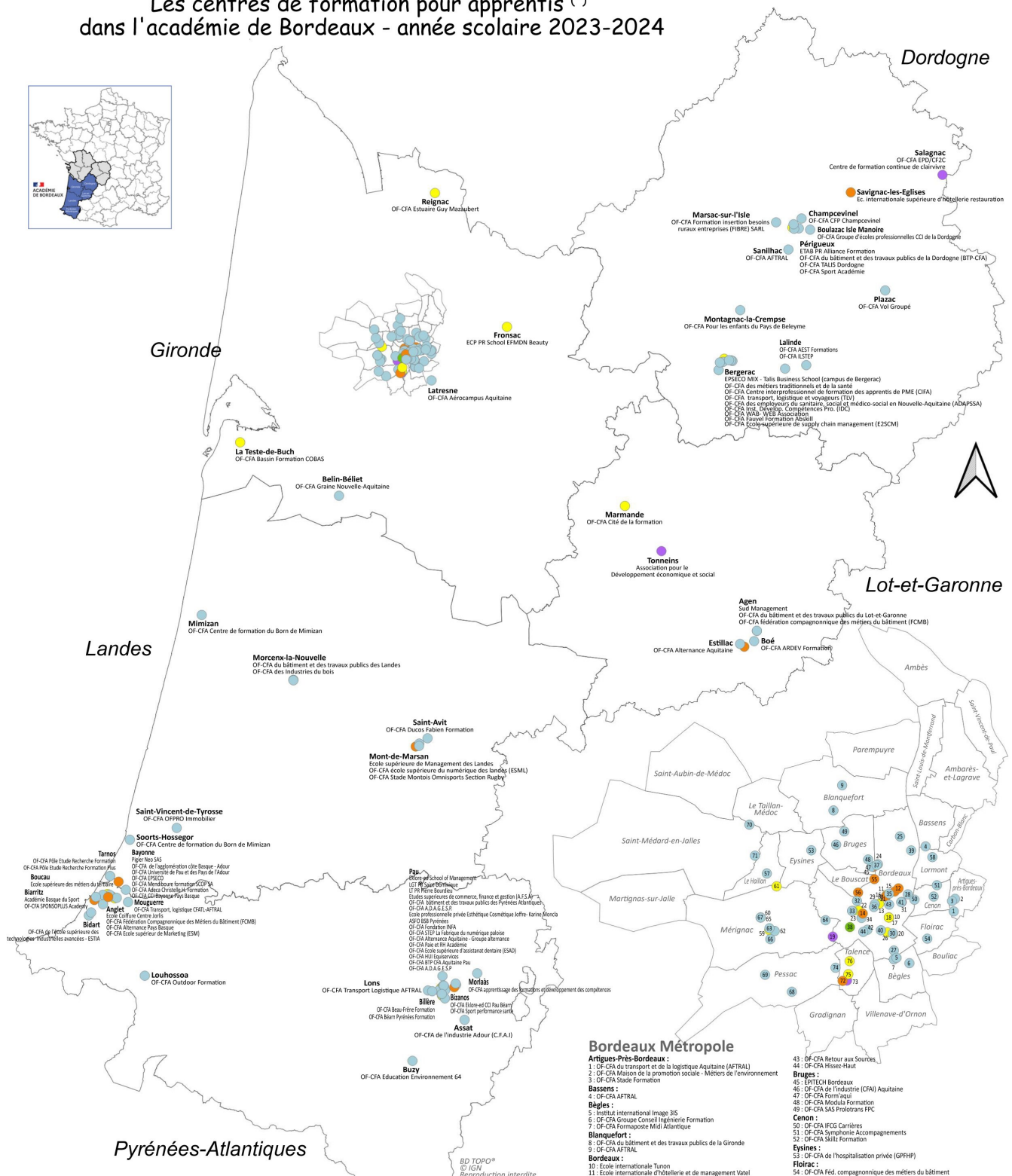
Les **apprentis** sont théoriquement des jeunes âgés de 16 à 29 ans qui préparent un diplôme de l'enseignement professionnel ou technologique (ou une certification) dans le cadre d'un contrat de type particulier, associant une formation en entreprise (sous la responsabilité d'un maître d'apprentissage) et des enseignements dispensés dans un CFA. Des dérogations sur la limite d'âge sont possibles, en cas d'enchaînement de formations en apprentissage, de reprise d'un commerce et également pour les personnes reconnues en tant que travailleur handicapé.

**Nomenclature des niveaux de formation :** Introduit par la loi du 5 septembre 2018, le cadre national des certifications professionnelles est la nouvelle nomenclature à laquelle l'ensemble des ministères et organismes certificateurs doivent se référer pour déterminer le niveau de qualification des certifications professionnelles enregistrées au répertoire national des certifications professionnelles (RNCP).

La nomenclature des diplômes par niveau utilisée dans cette étude est celle du décret n° 2019-14 du 8 janvier 2019 relatif au cadre national des certifications professionnelles.

Nomenclature approuvée le 21 mars 1969 par le groupe permanent de la formation professionnelle et de la promotion sociale	Cadre national des certifications professionnelles	Équivalence / diplômes
Niveau V	Niveau 3	CAP
Niveau IV	Niveau 4	Bac
Niveau III	Niveau 5	Bac +2
Niveau II	Niveau 6	Licence
Niveau I	Niveau 7	Master
	Niveau 8	Doctorat

# Les centres de formation pour apprentis (\*) dans l'académie de Bordeaux - année scolaire 2023-2024



(\*) centres de formation accueillant des apprentis au 31 décembre 2023



## Les centres de formation pour apprentis (ministère de rattachement)

- Organismes de formation CFA (OF-CFA)
- Education nationale
- Economie
- Santé
- Enseignement supérieur
- départements

### Bordeaux Métropole

- Artigues-Près-Bordeaux :**  
 1- OF-CFA du transport et de la logistique Aquitaine (AFTRAL)  
 2- OF-CFA Maison de la promotion sociale - Métiers de l'environnement  
 3- OF-CFA Savoie Formation
- Bassens :**  
 4- OF-CFA AFTRAL
- Bègles :**  
 5- Institut International Image 3IS  
 6- OF-CFA Groupe Conseil Ingénierie Formation  
 7- OF-CFA Formation Méd. Aquitaine
- Blanquefort :**  
 8- OF-CFA du bâtiment et des travaux publics de la Gironde  
 9- OF-CFA AFTRAL
- Bordeaux :**  
 10- Ecole internationale Tunon  
 11- Ecole internationale d'hôtellerie et de management Vatel  
 12- Ecole technique NoSchool  
 13- Ecole Française des attachés de presse (EFAP)  
 14- Ecole privée Imagine Campus  
 15- Ec. de commerce europ. (ICEC) - Groupe OMNES Education  
 16- Ec. sup. de commerce et d'économie numérique (ESEN)  
 17- Ecole d'enseignement supérieur privée Mibway  
 18- Ecole technique privée Pigier Performance  
 19- Institut supérieur d'optique  
 20- CFAA Formations  
 21- Greta CFA Aquitaine lycée Camille Julian  
 23- ECS Privée - IPSO Académie d'art dentaire Isabelle Dutel  
 24- OF-CFA Campus du lac  
 25- OF-CFA Compagnons du devoir  
 26- OF-CFA Métiers du livre - Université Michel Montaigne  
 27- OF-CFA ASPECT Aquitaine  
 28- OF-CFA FIBRH Bordeaux  
 29- OF-CFA SAS L'Ecole - IFP Bordeaux  
 30- OF-CFA IPCM  
 31- OF-CFA fondation INFA  
 32- OF-CFA 3IE Bordeaux  
 33- OF-CFA INSUP BERNOM  
 34- OF-CFA ACF Alternance Conseil Formation  
 35- OF-CFA M. Burtin Hair  
 36- OF-CFA G2X Agathe Prepa  
 37- OF-CFA La Prairie  
 38- OF-CFA Chambre de Métiers et de l'Artisanat de Région Nlle-Aquitaine  
 39- OF-CFA Euro Fitness Fédération  
 40- OF-CFA Boulois des Potes  
 41- OF-CFA M2533 Formations Bordeaux  
 42- OF-CFA Formation alternance supérieure Fasup'
- Bruges :**  
 43- OF-CFA Retour aux Sources  
 44- OF-CFA Hisee-Haut
- Bruges :**  
 45- ENTTECH Bordeaux  
 46- OF-CFA de l'Industrie (CFA) Aquitaine  
 47- OF-CFA Formaju  
 48- OF-CFA Module Formation  
 49- OF-CFA SAS Prolotrans FPC
- Canon :**  
 50- OF-CFA IFCG Carrières  
 51- OF-CFA Symphonie Accompagnements  
 52- OF-CFA Siliis Formation
- Eysines :**  
 53- OF-CFA de l'hospitalisation privée (GPHFP)  
 54- OF-CFA Féd. de management des métiers du bâtiment
- Floirac :**  
 55- OF-CFA Yvoz Campus  
 56 - European Business School
- Le Boucaut :**  
 57- OF-CFA Interactive Business School Alternance
- Lormont :**  
 58- OF-CFA Hygiène Formations Pharmacie d'Aquitaine  
 59 - AITEA Formation  
 60- OF-CFA ADAMA CFA Du numérique  
 61- OF-CFA Duretet Nouvelle-Aquitaine  
 62- OF-CFA Glotte-Trotters  
 63- OF-CFA Scribble Formation  
 64- OF-CFA ISTEG  
 65- OF-CFA Yvoz Mérignac  
 66- OF-CFA IIPA - VAEIA  
 67- OF-CFA Connect Yvoz Campus
- Pessac :**  
 68- OF-CFA Propreté-Hygiène-Environnement (IHNE)  
 69- OF-CFA Siliis Major Pessac
- Saint-Médard-en-Jalles :**  
 70- OF-CFA Sup/Cours Prest  
 71- OF-CFA Retiro Certification
- Talence :**  
 72- Kedge Business School Bordeaux  
 73- Institut régional du Travail social Nouvelle-Aquitaine  
 74- OF-CFA IPIA Nouvelle Aquitaine  
 75- OF-CFA Sport, animation Nouvelle Aquitaine  
 76- OF-CFA de l'université de Bordeaux

Sophie PEREIRA-BATISTA

Rectorat de l'Académie de Bordeaux  
 5 rue Joseph de Carayon Latour - CS 81499  
 33060 Bordeaux cedex

Directrice de la Publication :  
 Mme Anne BISAGNI-FAURE  
 Rectrice de l'Académie de Bordeaux

Rédacteur en Chef : Marc DUCLOS  
 Secrétaire de fabrication : Nathalie ROY