

Les écoles du 1^{er} degré dans l'académie de Bordeaux - année scolaire 2025-2026



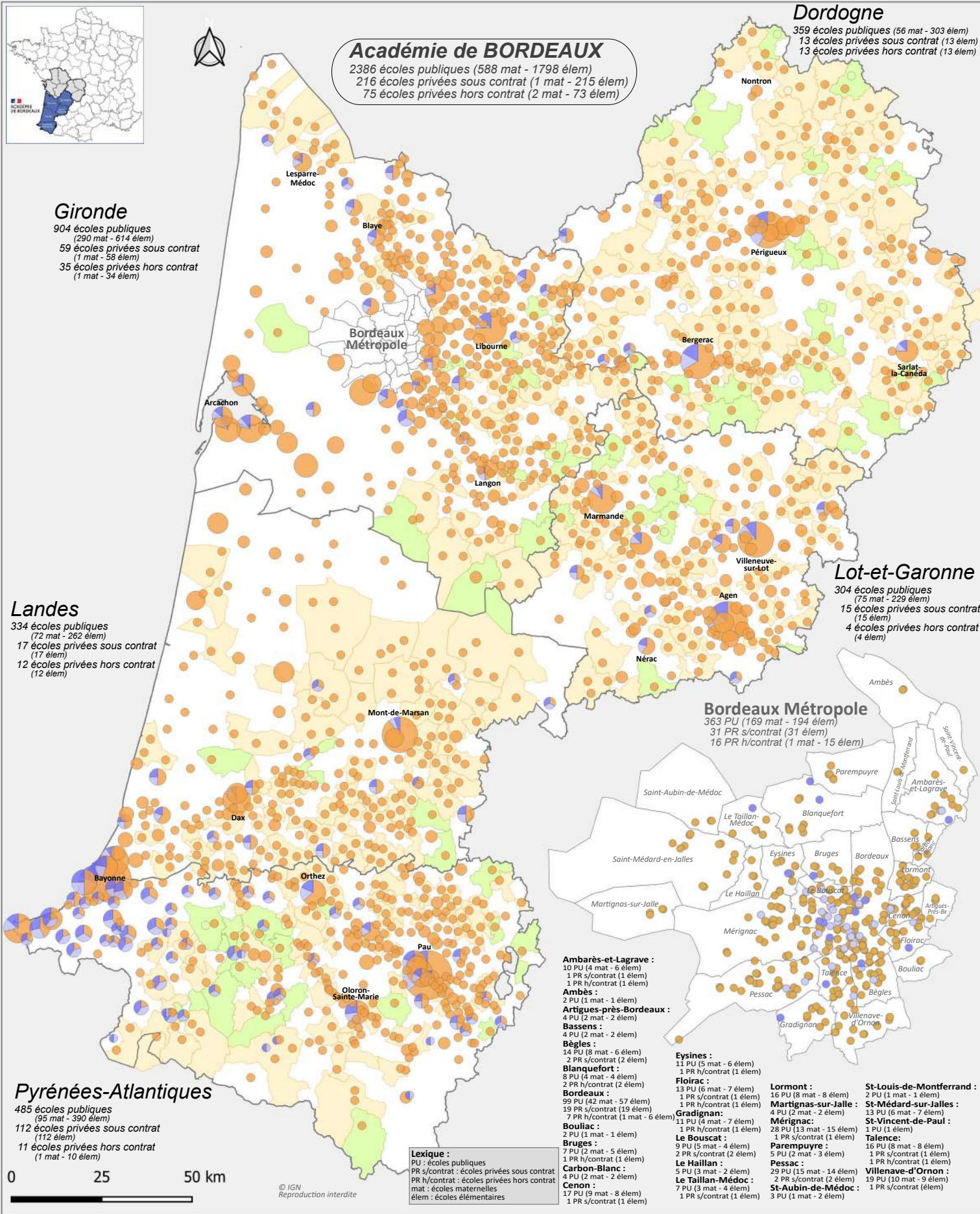
Académie de BORDEAUX
 2386 écoles publiques (588 mat - 1798 élém)
 216 écoles privées sous contrat (1 mat - 215 élém)
 75 écoles privées hors contrat (2 mat - 73 élém)

Dordogne
 359 écoles publiques (56 mat - 303 élém)
 13 écoles privées sous contrat (13 élém)
 13 écoles privées hors contrat (13 élém)

Gironde
 904 écoles publiques (290 mat - 614 élém)
 59 écoles privées sous contrat (1 mat - 58 élém)
 35 écoles privées hors contrat (1 mat - 34 élém)

Landes
 334 écoles publiques (72 mat - 262 élém)
 17 écoles privées sous contrat (17 élém)
 12 écoles privées hors contrat (12 élém)

Lot-et-Garonne
 304 écoles publiques (75 mat - 229 élém)
 15 écoles privées sous contrat (15 élém)
 4 écoles privées hors contrat (4 élém)



Pyrénées-Atlantiques
 485 écoles publiques (95 mat - 390 élém)
 112 écoles privées sous contrat (112 élém)
 11 écoles privées hors contrat (1 mat - 10 élém)

Bordeaux Métropole
 363 PU (169 mat - 194 élém)
 31 PR s/contrat (31 élém)
 16 PR h/contrat (1 mat - 15 élém)

Ambarès-et-Lagrange :
 10 PU (4 mat - 6 élém)
 1 PR s/contrat (1 élém)
 1 PR h/contrat (1 élém)

Ambès :
 2 PU (1 mat - 1 élém)

Artigues-près-Bordeaux :
 4 PU (2 mat - 2 élém)

Bassens :
 4 PU (2 mat - 2 élém)

Bègles :
 14 PU (8 mat - 6 élém)
 2 PR s/contrat (2 élém)

Blanquefort :
 8 PU (4 mat - 4 élém)
 2 PR h/contrat (2 élém)

Bordeaux :
 99 PU (42 mat - 57 élém)
 19 PR s/contrat (19 élém)
 7 PR h/contrat (1 mat - 6 élém)

Bouliac :
 2 PU (1 mat - 1 élém)

Bruges :
 7 PU (2 mat - 5 élém)
 1 PR h/contrat (1 élém)

Carbon-Blanc :
 4 PU (2 mat - 2 élém)

Cenon :
 17 PU (9 mat - 8 élém)
 1 PR s/contrat (1 élém)

Eysines :
 11 PU (5 mat - 6 élém)
 1 PR h/contrat (1 élém)

Floirac :
 13 PU (6 mat - 7 élém)
 1 PR s/contrat (1 élém)
 1 PR h/contrat (1 élém)

Le Haillan :
 5 PU (3 mat - 2 élém)

Le Taillan-Médoc :
 7 PU (3 mat - 4 élém)
 1 PR s/contrat (1 élém)

Lormont :
 16 PU (8 mat - 8 élém)

Martignas-sur-Jalle :
 4 PU (2 mat - 2 élém)

Gradignan :
 11 PU (4 mat - 7 élém)
 1 PR h/contrat (1 élém)

Le Bouscat :
 9 PU (5 mat - 4 élém)
 2 PR s/contrat (2 élém)

Le Haillan :
 5 PU (3 mat - 2 élém)

Le Taillan-Médoc :
 7 PU (3 mat - 4 élém)
 1 PR s/contrat (1 élém)

Mérignac :
 28 PU (13 mat - 15 élém)
 1 PR s/contrat (1 élém)

Parempuyre :
 5 PU (2 mat - 3 élém)

Pessac :
 29 PU (15 mat - 14 élém)
 2 PR s/contrat (2 élém)

St-Aubin-de-Médoc :
 3 PU (1 mat - 2 élém)

St-Louis-de-Montferriand :
 2 PU (1 mat - 1 élém)

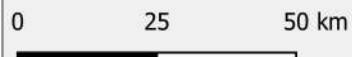
St-Médard-sur-Jalles :
 13 PU (6 mat - 7 élém)
 1 PR h/contrat (1 élém)

St-Vincent-de-Paul :
 1 PU (1 élém)

Talence :
 16 PU (8 mat - 8 élém)
 1 PR s/contrat (1 élém)
 1 PR h/contrat (1 élém)

Villeneuve-d'Ornon :
 19 PU (10 mat - 9 élém)
 1 PR s/contrat (1 élém)

Lexique :
 PU : écoles publiques
 PR s/contrat : écoles privées sous contrat
 PR h/contrat : écoles privées hors contrat
 mat : écoles maternelles
 élém : écoles élémentaires



© IGN
 Reproduction interdite

Types d'écoles :

- écoles publiques
- écoles privées sous contrat
- écoles privées hors contrat

Regroupements pédagogiques

- 34 intercommunaux
- 30 RPI concentrés
- 20 RPI dispersés
- 10

RPI concentrés (une seule commune accueille tous les élèves des communes composant le RPI)
 RPI dispersés (plusieurs communes accueillent les élèves des communes composant le RPI)