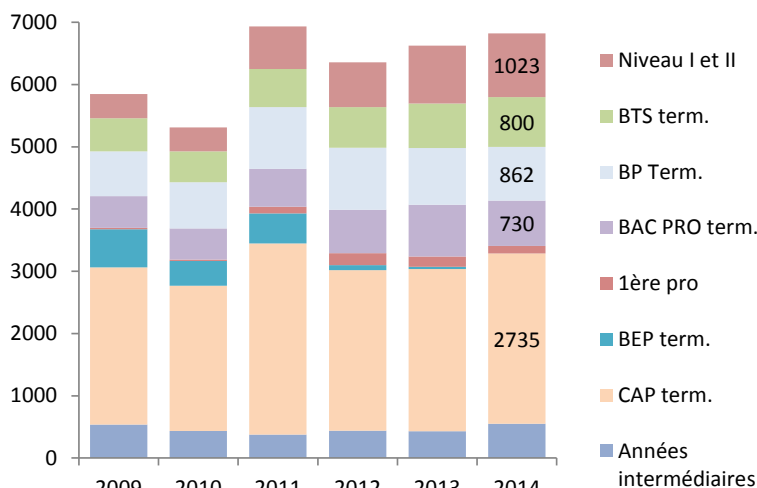


## L'insertion professionnelle des apprentis en 2014 dans l'académie de Bordeaux

En février 2014, 60 % des apprentis aquitains sont en emploi sept mois après leur sortie de CFA. Les autres sont au chômage (33 %), en stage (3 %), ou inactifs (4 %). Ce taux d'emploi reste stable par rapport à l'année dernière. L'emploi des apprentis est très lié à leur niveau de diplôme et à leur filière de formation.

### Plus de 6 800 sortants de CFA aquitains en 2014

Evolution du nombre de sortants des CFA aquitains



Depuis 2011, le nombre de sortants des formations par apprentissage fluctue entre 6 et 7 000 par an. En 2014, ils sont 6 821, soit presque autant que trois ans plus tôt. L'apprentissage s'est développé dans les formations post-bac. Le nombre de sortants de BTS ou de formations de niveau I et II (licence et au-delà) a presque doublé en cinq ans, passant de 920 en 2009 à 1 823 en 2014. Ces formations post-bac concernent désormais 27 % des sortants. L'essor de l'apprentissage dans les formations de niveau I et II est particulièrement marqué (plus de 1 000 sortants en 2014).

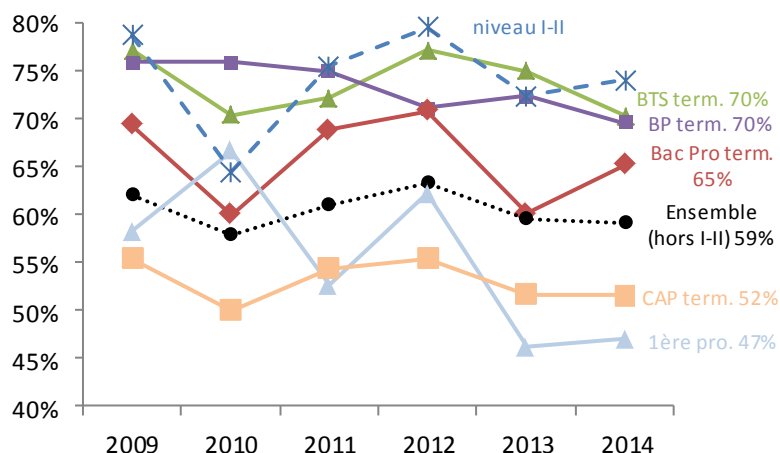
Les interruptions de cycle en année intermédiaire pour s'insérer directement dans la vie active sont assez faibles (550 apprentis en 2014, soit 8 % des sortants).

Le taux de sortie, c'est-à-dire le nombre de sortants rapporté au nombre d'inscrits en années terminales, varie selon le niveau de formation. Il passe de 54 % pour les CAP à 59 % pour les terminales professionnelles, 67 % pour les BTS et 75 % pour les Brevets professionnels (BP).

Source : IPA 2009 à IPA 2014 - Rectorat de Bordeaux  
(Effectifs pondérés)

### Et sept mois plus tard...

Evolution des taux d'emploi après la sortie d'une classe terminale de formation (en %)



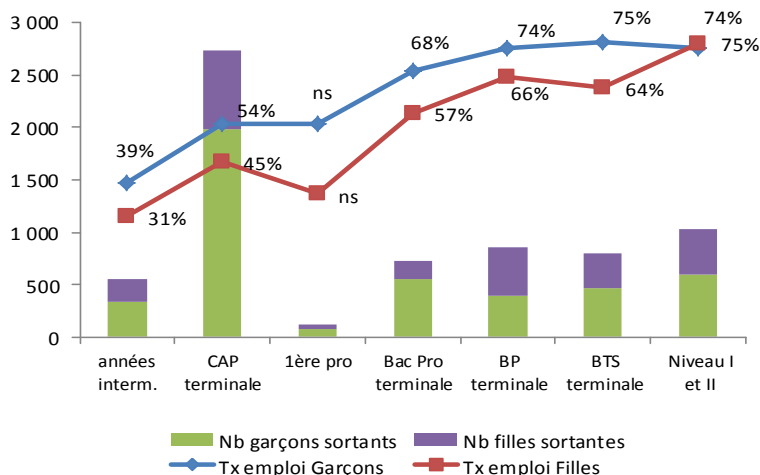
Le taux d'emploi sept mois après la sortie des classes terminales de CFA reste stable. Il est, comme en 2013, d'environ 60 %, hors sortants des niveaux I et II pour permettre la comparaison avec les sortants de lycées ([Brèves Stat n°08-14](#)).

L'évolution du taux d'emploi diffère selon le niveau de formation. Il reste stable pour les CAP et les premières professionnelles mais s'améliore pour les bacheliers professionnels (+ 5 points) et les titulaires d'un diplôme de niveau I ou II (+ 2 points). A l'inverse, l'insertion professionnelle à court terme se dégrade pour les brevets professionnels (- 2 points) et les BTS (- 5 points).

L'emploi reste favorisé pour les sortants des niveaux de formation les plus élevés : 70 % des sortants de BTS ou de Brevet professionnel sont en emploi, contre 52 % pour les sortants de CAP. Le taux d'emploi à 7 mois atteint même 74 % pour les apprentis sortant d'une formation de niveau I ou II.

Source : IPA 2009 à IPA 2014 - Classes terminales - Rectorat de Bordeaux  
Taux d'emploi = nombre de sortants en emploi / nombre de sortants (pondérés)

## Les différences filles-garçons persistent en 2014

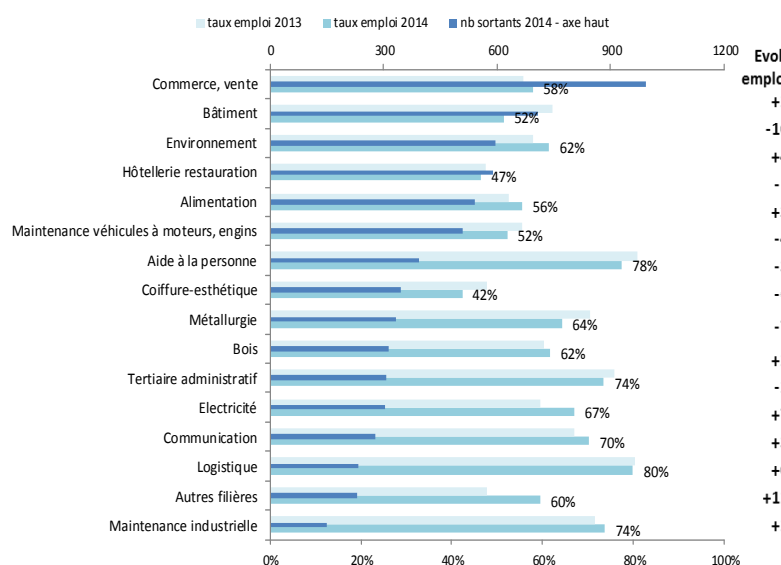


**En 2014, les filles représentent 35 % des sortants d'apprentissage.** Cette part varie selon le niveau de formation. Elle est inférieure à 30 % parmi les sortants de CAP et de Bac professionnel, mais atteint 54 % parmi les sortants de Brevet professionnel. Pour les autres niveaux de formation, la part des filles parmi les sortants est d'environ 40 %.

Le taux d'emploi des garçons est supérieur de près de 10 points à celui des filles pour la plupart des niveaux de formation. Seuls les apprentis ayant suivi une formation de niveau I ou II présentent un taux d'emploi à 7 mois équivalents pour les filles et les garçons.

Les filières de formation, choisies différemment par les filles et les garçons, influencent aussi leur insertion professionnelle.

## Evolution de l'emploi entre 2013 et 2014 selon la filière de formation



## Une amélioration du taux d'emploi dans les filières de l'électricité et de l'environnement

Le taux d'emploi des apprentis à 7 mois passe de 42 % dans la filière de la coiffure-esthétique à 74 % dans la maintenance industrielle ou le tertiaire administratif et environ 80 % dans la logistique ou l'aide à la personne. Les taux d'emploi à court terme les plus élevés ne sont pas nécessairement observés dans les filières engendrant le plus de sortants. Ainsi, la filière du bâtiment et celle du commerce et de la vente, caractérisées par les volumes de sortants les plus importants, présentent un taux d'emploi inférieur ou proche de la moyenne (respectivement 52 % et 58 %).

Entre 2013 et 2014, le taux d'emploi a évolué de manière différente selon les filières. Il a fortement diminué dans le bâtiment (- 10 points) et un peu moins dans la métallurgie (- 7 points) et la coiffure-esthétique (- 6 points). A l'inverse, l'insertion professionnelle s'est améliorée dans les filières de l'électricité (+ 7 points) et de l'environnement (+ 4 points).

Source : IPA 2014 - Rectorat de Bordeaux (Effectifs pondérés)

## L'enquête IPA 2014

L'enquête Insertion professionnelle des apprentis (IPA) est un dispositif national piloté par le ministère de l'Education nationale. Elle a pour but de mesurer l'insertion professionnelle des jeunes sept mois après la fin de leurs études. Elle est réalisée chaque année, dans toutes les académies de métropole et d'outre-mer, auprès de tous les sortants des CFA, y compris les CFA agricoles. Le questionnement est identique à celui de l'enquête Insertion dans la Vie Active (IVA) et permet des comparaisons entre apprentis et lycéens.

Le partenariat engagé depuis deux ans pour augmenter les taux de réponse a été reconduit cette année. Le conseil régional, la Direccte et Aquitaine Cap Métiers ont financé des relances téléphoniques, réalisées par un prestataire externe.

En 2014, la population interrogée est de 9 119 présumés-sortants dans l'académie de Bordeaux. Le taux de réponse final, après relances téléphoniques, est de **63 %**. Il est comparable à celui obtenu en 2013.

### Pour aller plus loin :

- Les résultats académiques 2014 : [Brèves Stat n°08-14](#) (lycéens) ; Résultats détaillés par spécialités à paraître
- Les résultats académiques 2013 : [Brèves Stat n° 04-13](#) ; [n° 05-13](#) (apprentis) ; [Détailés Lycéens](#) ; [Détailés Apprentis](#)
- Note d'information nationale 2013 : [NI n° 09-14](#) (lycéens) ; [NI n° 04-14](#) (apprentis)

Sophie DONCQUE