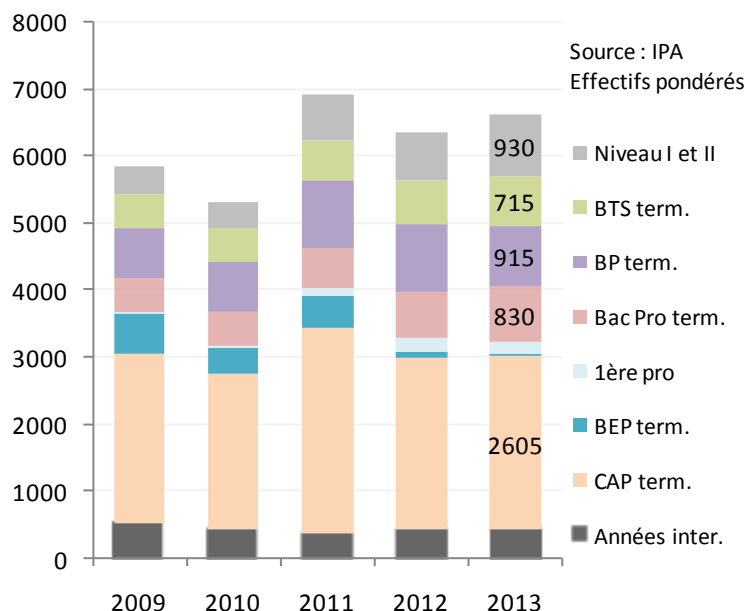


## L'insertion professionnelle des apprentis en 2013 dans l'académie de Bordeaux

En février 2013, 60 % des apprentis aquitains sont en emploi sept mois après leur sortie de CFA. Les autres sont au chômage (34 %), en stage (2 %), ou inactifs (4 %). Ce taux d'emploi chute de trois points par rapport à l'année dernière. L'emploi des apprentis est très lié à leur niveau de diplôme.

### Environ 6 600 sortants de CFA aquitains en 2013

#### Evolution du nombre de sortants des CFA aquitains



Le nombre de sortants des formations par apprentissage fluctue autour de 6 et 7000 par an, sur les trois dernières promotions. L'essor de l'apprentissage dans les formations de niveau I et II (licence et au-delà) est très net depuis l'enquête de 2010. Près de 1000 sortants détiennent ce niveau de formation en 2013.

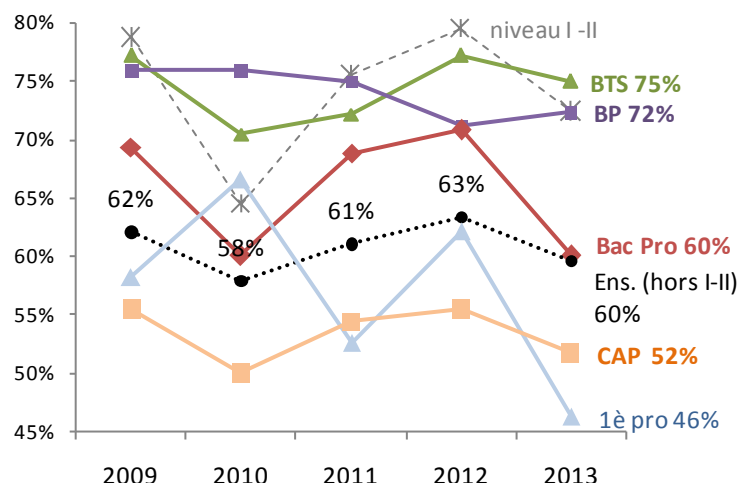
La rénovation du bac professionnel en 3 ans amène à la disparition progressive des sorties de BEP.

Les interruptions de cycle en année intermédiaire pour sortir directement dans la vie active sont assez faibles. En février 2013, environ 600 apprentis avaient quitté un CFA avant la fin de leur cycle de formation. Cela représente moins de 10% de l'ensemble des sortants d'apprentissage.

Les taux de sortie, c'est-à-dire le nombre de sortants rapporté au nombre d'inscrits en années terminales sont assez fluctuants d'une année sur l'autre. En 2013, ils sont autour de 58 % pour les BTS, 71 % pour les BP, 61 % pour les terminales professionnelles, et 55 % pour les CAP.

### Et sept mois plus tard...

#### Evolution des taux d'emploi après la sortie d'une classe terminale de formation (en %)



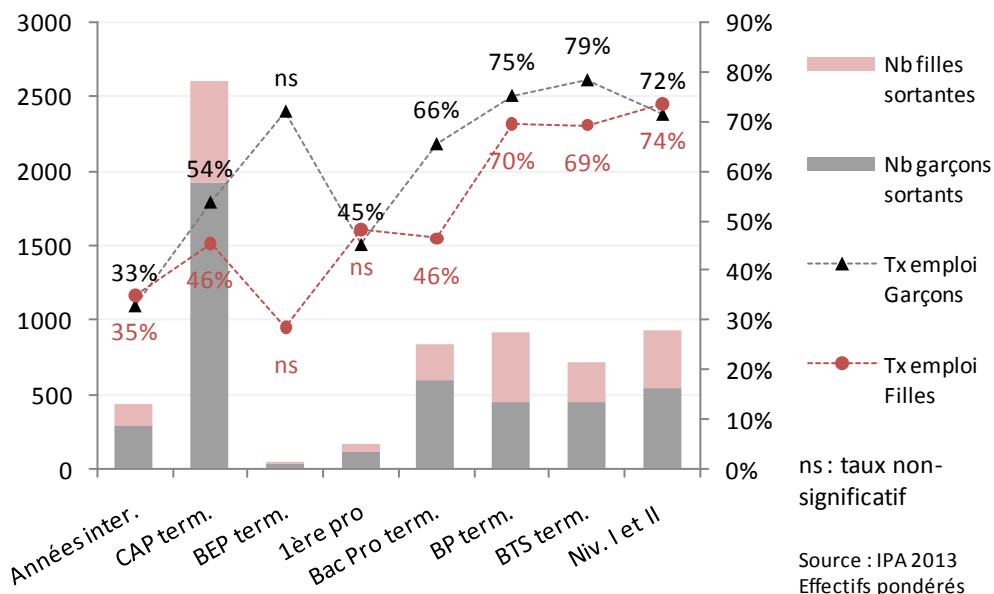
Le taux d'emploi sept mois environ après la sortie des classes terminales de CFA baisse de trois points cette année. Il passe de 63 % à 60 %, hors sortants des niveaux I et II pour permettre la comparaison avec les sortants de lycée ([Brèves Stat n°04-13](#)).

La baisse concerne tous les niveaux de formation, en particulier les terminales professionnelles, que ce soit à l'issue de la certification intermédiaire en première professionnelle (- 16 points) ou après la terminale professionnelle (- 11 points).

L'emploi reste favorisé pour les sortants des niveaux de formation plus élevés : 75 % des sortants des terminales de BTS sont en emploi, et 72 % pour les sortants de Brevet professionnel.

Ce sont surtout les garçons qui ont subi la mauvaise conjoncture cette année : ils perdent six points (de 67 % à 61 %) tandis que le taux d'emploi des filles ne perd qu'un point (de 57 % à 56 %).

## En 2013 des différences filles-garçons encore importantes



Les sortantes d'apprentissage sont globalement moins nombreuses que leurs homologues masculins.

Cependant plus le niveau monte, plus elles sont représentées... et plus leur taux d'emploi se rapproche de celui des garçons.

L'écart des taux d'emploi reste important et significatif pour les sortants des terminales professionnelles, toujours en faveur des garçons (+ 20 points).

Les spécialités de formation choisies différemment par les filles et les garçons influencent aussi leur insertion professionnelle.

## L'enquête IPA 2013

L'enquête Insertion professionnelle des apprentis (IPA) est un dispositif national piloté par le ministère de l'Éducation nationale. Elle est réalisée chaque année, dans toutes les académies de métropole et d'outre-mer, auprès de tous les sortants des CFA, y compris les CFA agricoles. Le questionnaire est identique à celui de l'enquête Insertion dans la Vie Active (IVA) et permet les comparaisons entre apprentis et lycéens.

Ces enquêtes ont pour but de mesurer l'insertion professionnelle des jeunes sept mois après la fin de leurs études. Le questionnaire permet de repérer les sortants de formation initiale en les interrogeant sur leur situation au 1<sup>er</sup> février : êtes-vous en poursuite d'études (scolaire ou apprentissage) ou alors **sortant c'est-à-dire en emploi, en stage de formation, au chômage ou en inactivité ?**

Le partenariat engagé depuis l'année dernière pour augmenter les taux de réponse a été reconduit cette année. Le conseil régional, la Direccte et Aquitaine Cap Métiers ont financé des relances téléphoniques, réalisées par un prestataire externe.

	niveau 1 & 2	niveau 3	niveau 4	niveau 5	niveau 5Bis	total
Inscrits retenus	1276	1126	4460	6678	4525	18065
Interrogés	1055	989	2438	3868	916	9266
IPTT	117	66	183	321	114	801
Répondants vague 1	518	428	889	1047	138	3020
Taux rép vague 1 (CFA)	49%	43%	36%	27%	15%	33%
Retrouvés dans fich. d'inscrits	10	43	167	317	259	796
Répondants téléphon.(relances)	134	188	502	969	136	1929
Total répondants	662	659	1558	2333	533	5745
<b>Taux réponse final</b>	<b>63%</b>	<b>67%</b>	<b>64%</b>	<b>60%</b>	<b>58%</b>	<b>62%</b>

La population interrogée est de 9 266 présumés-sortants. La première vague d'enquête est réalisée par les CFA. Le taux de réponse à l'issue de ce premier envoi est de 33 %. Il est en hausse de quatre points par rapport à l'enquête précédente.

Le taux de réponse final, après relances téléphoniques est de 62 %, en hausse de 11 points.

## Pour aller plus loin :

- Les résultats académiques 2013 : [Brèves Stat n°04-13](#) ; Résultats détaillés par spécialités à paraître
- Les résultats académiques 2012 : [Brèves Stat n° 03-12](#) ; [n° 09-12](#) (apprentis) ; [Détailés Lycéens](#) ; [Détailés Apprentis](#)
- Note d'information nationale 2012 : [NI n° 13-16](#) (lycéens) ; [NI n° 13-15](#) (apprentis)

Nathalie MARCHAL