

Note de Conjoncture

Le constat des effectifs à la rentrée 2007 Etablissements publics et privés du second degré

A la rentrée 2007, 205527 élèves sont scolarisés dans les établissements publics et 45984 dans les établissements privés sous contrat.

Les collèges progressent de 647 grâce à l'arrivée de générations plus nombreuses aux niveaux sixième et cinquième. Le contexte démographique affecte par contre principalement les lycées publics généraux et technologiques (-526 élèves). Il épargne les lycées privés (+34 élèves). L'ensemble des lycées professionnels reste stable grâce à l'augmentation des poursuites d'études en bac professionnel et à la diminution des sorties en cours de cursus

La baisse des redoublements est générale, en particulier en seconde. Les taux de redoublement du secteur privé restent plus élevés.

L'académie se situe au 9^{ème} rang pour le passage de troisième en seconde générale et technologique (56,3 %). La moitié des sortants en fin de troisième sont retrouvés en apprentissage .

Les effectifs des classes du post-bac (Sections de techniciens supérieurs et Classes préparatoires aux grandes écoles) tous secteurs confondus (y compris le privé hors contrat) augmentent de manière notable : elles comptent 372 élèves de plus que l'année précédente, soit une progression de 3,2 %.

■ Le constat 2007 : 408 élèves de moins dans le public, 827 élèves de plus dans le privé sous contrat

A la rentrée 2007, 205527 élèves sont scolarisés dans les établissements publics du second degré (252 collèges, 70 lycées, 61 lycées professionnels) et 45984 dans les établissements privés sous contrat du second degré (92 collèges, 35 lycées, 26 lycées professionnels).

Les établissements privés hors contrat (3 collèges, 10 lycées et 16 lycées professionnels) accueillent 2923 élèves. Par ailleurs les effectifs des EREA (les Etablissements régionaux d'enseignement adapté sont au nombre de 5 dans l'académie) passent de 663 élèves à 672 en 2007, dont 250 élèves dans le premier cycle et 422 dans le second cycle professionnel.

Le poids du secteur public (hors EREA et établissements privés hors contrat) est de 82% ; il atteint 90% au niveau des formations post bac (BTS et CPGE). Le secteur public perd des élèves à la rentrée 2007 : 408 élèves (-0,2%) alors que le secteur privé en gagne 827 élèves (+1,8%).

**Tableau 1 – Evolution des effectifs des établissements publics et privés du second degré
Y compris SEGPA et hors EREA**

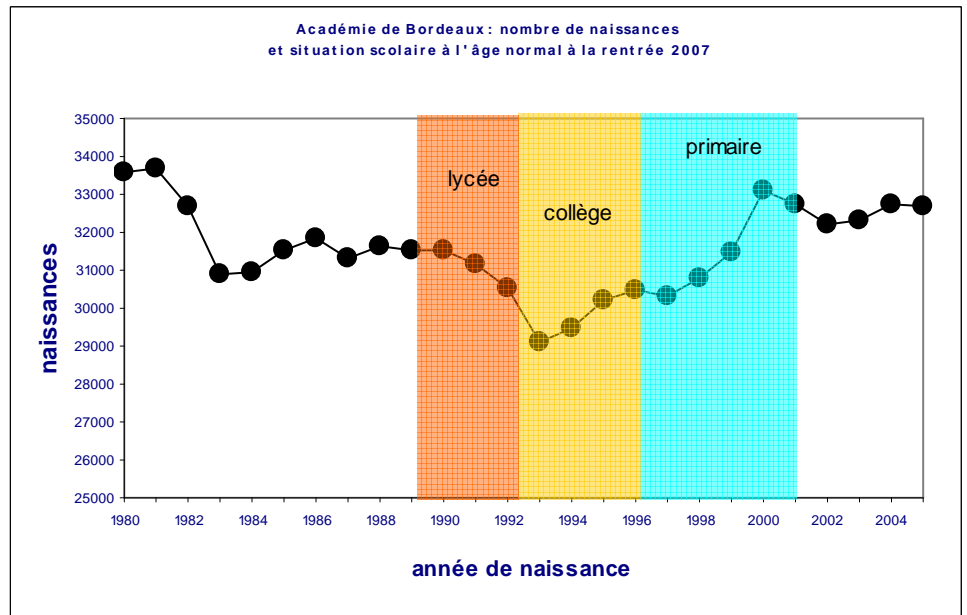
	PUBLIC			PRIVE SOUS CONTRAT			PUBLIC +PRIVE SOUS CONTRAT			PRIVE HORS CONTRAT
	2006	2007	Evolution 2007/2006	2006	2007	Evolution 2007/2006	2006	2007	Evolution 2007/2006	2007
1er cycle (yc SEGPA)	115 590	115 651	61	26 023	26 609	586	141 613	142 260	647	146
2nd cycle professionnel (yc 3èmes PVP)	27 539	27 401	-138	6 398	6 534	136	33 937	33 935	-2	1023
2nd cycle général et technologique	53 354	52 828	-526	11 732	11 766	34	65 086	64 594	-492	303
Total 2nd degré	196 483	195 880	-603	44 153	44 909	756	240 636	240 789	153	1472
Post-Bac	9 452	9 647	195	1 004	1 075	71	10 456	10 722	266	1451
Total >>	205 935	205 527	-408	45 157	45 984	827	251 092	251 511	419	2923

■ De la démographie à l'évolution de la population scolaire

Le graphique suivant montre la correspondance entre les naissances et la situation scolaire à l'âge normal : les générations nées de 1993 à 1996 se trouvent à la rentrée 2007 dans les collèges, les générations précédentes nées de 1990 à 1992 dans les lycées.

Ce graphique permet de pronostiquer les grandes tendances de l'évolution de la démographie scolaire à l'horizon 2012. L'évolution de la population scolarisée en collège dépend des générations entrantes en sixième (années de naissance de 1997 à 2000), de l'ordre de 119.000 en 2007, elles seront autour de 128.000 en 2012, ce qui se traduira par une hausse des entrées en sixième. La rentrée 2007 correspond à un creux démographique pour l'ensemble du 1er cycle, malgré l'arrivée de générations plus nombreuses en sixième et cinquième. En ce qui concerne les lycées et les lycées professionnels, les générations de troisième, qui sont celles qui entreront en second cycle, sont en nette diminution à la rentrée 2007 et pour la période à venir. L'année 2010 correspondra pour les lycées à un creux démographique suivi ensuite d'une reprise.

Graphique 1 – Correspondance entre le nombre des naissances et la situation scolaire à l'âge normal

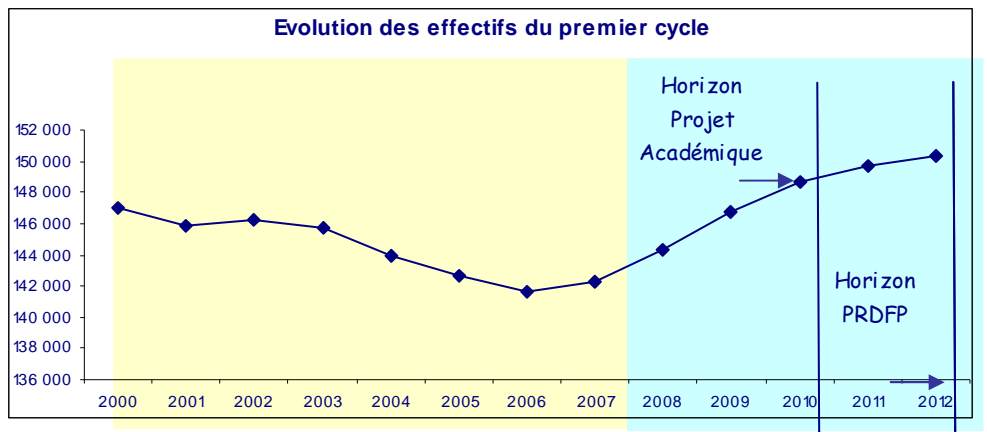


Les évolutions par cycle

Dans le secteur public, le premier cycle reste quasiment stable +61, le second cycle professionnel également avec -138 élèves. Le second cycle général et technologique diminue de 526 élèves. Les classes du post-bac gagnent 195 élèves.

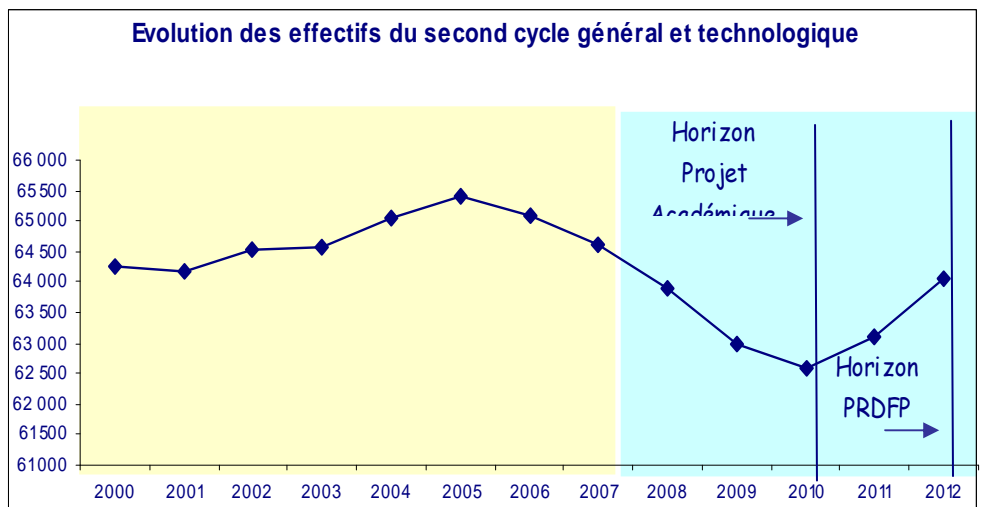
Dans le secteur privé, le premier cycle augmente fortement de 586 élèves. Une autre augmentation remarquable, quoique de moindre importance en valeur absolue (136), concerne le second cycle professionnel. Les classes post-bac voient également leurs effectifs augmenter.

Graphique 2 – Evolution des effectifs 2000-2012



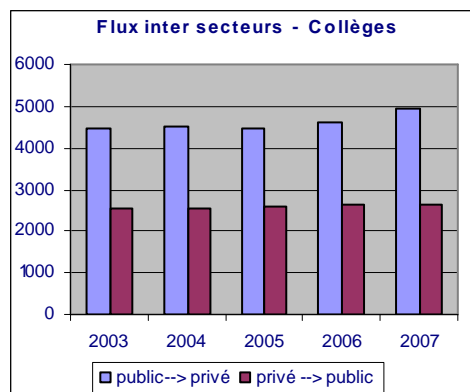
Augmentation des flux d'élèves venant du secteur public dans les collèges privés

La rentrée 2007 a été marquée par un accroissement significatif des flux d'élèves venant du secteur public dans les collèges privés (cf graphique 3). A l'entrée en sixième, 2795 élèves des écoles primaires publiques entrent dans des collèges privés. Ce chiffre traduit une progression de 280 élèves en un an. Sur l'ensemble du premier cycle, de la 6ème à la 3ème, près de 5000 élèves quittent le secteur public, ils sont 2600 à faire le choix inverse. Les flux du



secteur privé vers le secteur public restent quant à eux constants.

Graphique 3 – Les flux d’élèves entre les secteurs public et privé sous contrat – Premier cycle



■ Une baisse quasi générale des redoublements

L'évolution de la population scolaire est également sensible aux politiques éducatives (redoublement, orientation). Dans le prolongement des rentrées précédentes, les redoublements en 6^{ème}, 5^{ème}, 4^{ème}, 3^{ème} et seconde baissent aussi bien dans le secteur public que dans le secteur privé sous contrat. Toutefois, les taux de redoublement du privé demeurent, dans l'ensemble, supérieurs (Tableau 2).

La baisse est notable pour les secondes aussi bien dans le secteur public (1,8 point) que dans le secteur privé (1,9 point). Dans le privé, le taux de redoublement en sixième diminue aussi de plus de deux points. La baisse des taux de redou-

blement en terminale se produit surtout dans les deux secteurs d'enseignement et s'explique par les très bons taux de réussite au baccalauréat.

■ L'académie au 9^{ème} rang pour les passages de troisième en seconde générale et technologique

Sur l'ensemble public et privé, le taux de passage de troisième en seconde reste inférieur à la moyenne nationale, mais l'académie se situe dans la première moitié, précisément au 9^{ème} rang et ce classement reste stable depuis trois ans. Pour les passages de troisième vers l'enseignement professionnel, l'académie se situe au 11^{ème} rang. (Graphique4)

Les taux de passage de troisième en seconde générale des collèges privés sont supérieurs à ceux du public (Cf.tableau 3). Les élèves du secteur public s'orientent davantage vers l'enseignement professionnel, mais aussi vers l'apprentis-

sage : la moitié des élèves sortant des collèges publics en juin 2006 ont été retrouvés en apprentissage en avril 2007 (Source : ARA – Système d'information sur les apprentis). Ce qui explique des sorties plus élevées de l'enseignement public.

■ Des sorties en fin de troisième diversifiées selon les départements

Pour étudier les sorties au niveau départemental, les indicateurs calculés selon la méthode des matrices de flux ne peuvent pas être retenus. En effet, de la même façon que les élèves qui changent de secteur d'enseignement, les élèves qui changent de département, comme c'est le cas fréquent entre les Landes et les Pyrénées Atlantiques entre la troisième et la seconde, sont considérés comme sortants avec la méthode des matrices de flux.

On utilisera donc le deuxième indicateur

Tableau 2 – Taux de redoublement en 6^{ème}, 5^{ème}, 4^{ème}, 3^{ème} vers l'ensemble Public+Privé+Hors Académie
Source : DEP – Rectorat (troisièmes y compris 3^{ème} insertion et 3^{ème} PVP)

	Public--> PU+PR				Privé sous contrat --> PU + PR				Public+Privé --> Public+Privé			
	2005	2006	2007	Ecart 2007/2006	2005	2006	2007	Ecart 2007/2006	2005	2006	2007	Ecart 2007/2006
Sixième	7,3	7,4	6,5	-0,9	9,5	9,5	7,2	-2,3	7,7	7,8	6,6	-1,2
Cinquième	3,6	3,7	3,2	-0,5	4,1	4,2	3,6	-0,6	3,7	3,8	3,3	-0,5
Quatrième	6,3	5,9	4,6	-1,3	9,0	8,2	7,6	-0,6	6,8	6,4	5,2	-1,2
Troisième	6,2	6,1	5,4	-0,7	7,7	7,7	7,9	0,2	6,5	6,4	5,9	-0,5
Seconde	13,9	13,4	11,6	-1,8	16,6	17,4	15,5	-1,9	14,3	14,2	12,3	-1,9
Terminale	11,1	9,1	7,7	-1,4	8,4	9,2	7,2	-2,0	10,6	9,5	7,9	-1,6

Graphique 4 - Rang de l'académie sur les taux de passage troisième en seconde - Source : DEPP- Ministère

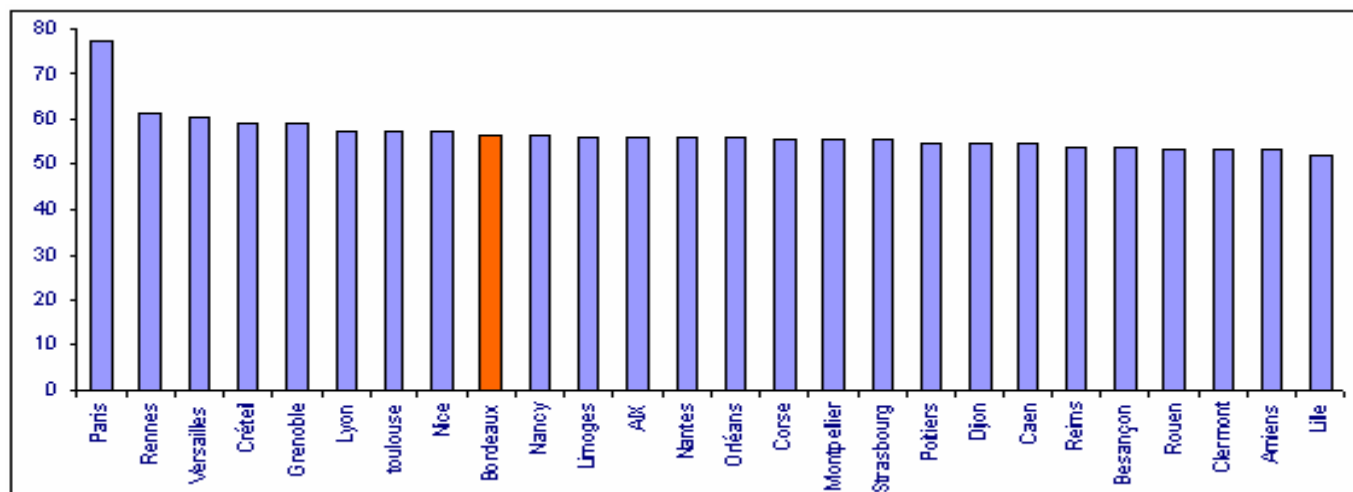


Tableau 3 – Orientation en fin de troisième vers l'ensemble public + privé + horsacadémie
Source : DEP - Rectorat de Bordeaux

	Public--> PU+PR				Privé sous contrat --> PU+PR				Public+Privé --> Public+Privé			
	2005	2006	2007	Ecart 2007 / 2006	2005	2006	2007	Ecart 2007/ 2006	2005	2006	2007	Ecart 2007/ 2006
Redoublements	6,2	6,1	5,4	-0,7	7,7	7,7	7,9	0,0	6,5	6,4	5,9	-0,5
Seconde GT	55	54,7	54,7	0	56,4	56,4	56,7	0,3	55,3	55,0	55,1	0,1
Enst professionnel	27,1	26	26,4	0,4	25,3	24,4	24,4	0	26,8	25,7	26,0	0,3
Sorties	11,1	12,6	12,9	0,3	9,9	10,8	10,1	-0,7	10,8	12,2	12,3	0,1
Autres	0,5	0,5	0,6	0,1	0,6	0,7	0,9	0,2	0,6	0,6	0,7	0,1
Total	100	100	100		100	100	100		100	100	100	

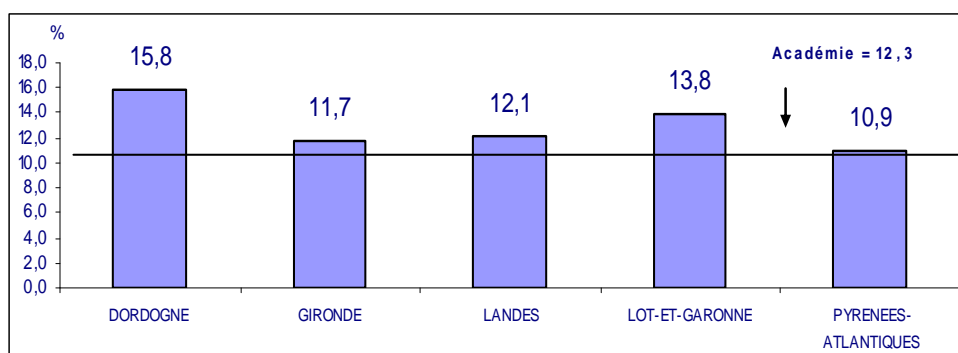
permettant de prendre en compte de façon complète les flux d'élèves à partir du département d'origine sur l'ensemble des départements de l'académie et des académies limitrophes.

Les taux de sortie départementaux varient alors de 10,9% pour les Pyrénées Atlantiques à 15,8% pour la Dordogne. La moyenne académique se situe à 12,3%.

Un indicateur similaire peut être décliné par ZAP : les ZAP Ouest-Dordogne, Villeneuve Fumel, Médoc sont celles qui connaissent les taux de sortie les plus élevés .

Graphique 5 – Taux de sortie en fin de troisième par département Public + Privé vers Public + Privé

Source : DEP – Rectorat de Bordeaux fichiers scolaires 2006 et 2007



■ Les sorties en cours de cursus en diminution et des poursuites d'études importantes dans l'enseignement professionnel

Les effectifs de l'enseignement professionnel restent stables malgré l'arrivée

d'une génération moins nombreuse en BEP.

Deux explications : les taux de sortie en cours de cursus (en seconde et première professionnelles) diminuent de façon sen-

sible. (l'académie se situe respectivement au 5^{ème} rang et au 7^{ème} rang pour ces indicateurs de sortie) et les poursuites d'études en fin de BEP vers les bacs professionnels s'améliorent encore à la rentrée + 1,5 point (l'académie arrive au deuxième rang derrière l'académie de Rennes) .

Il convient de rappeler que la DEP du Rectorat de Bordeaux calcule au moment du constat de rentrée des taux de sortie différents, tirés du modèle de projection départemental. La méthode est alors proche de celle des matrices de flux, où les flux d'élèves sont répartis selon l'origine scolaire.

Avec cette méthode, les flux en provenance d'autres académies sont comptabilisés, soit 654 élèves de plus dans les flux d'élèves, d'origine de troisième, ce qui diminue d'autant le taux de sortie (de plus de 2 points).L'autre source de divergence porte sur le champ : le taux du modèle de projection isole les troisièmes PVP et les troisièmes d'insertion, ce qui diminue également le taux de sortie de troisième dans le modèle.

Tableau 4 – Taux de sortie issus du modèle de projection départemental
Source : DEP – Rectorat de Bordeaux

Origine	Vers	Zone	2005 constat	2006 constat	2007 constat
3ème	Sorties	24	12,5	16,7	15,7
		33	7,3	8,8	8,9
		40	8,0	8,2	8,8
		47	13,2	11,1	12,7
		64	6,9	7,2	7,6
		Académie	8,5	9,5	9,8
3 Insertion	Sorties	24	72,9	48,9	69,2
		33	47,8	55,0	52,7
		40	47,6	56,8	52,3
		47	76,5	40,9	33,3
		64	52,0	54,0	54,6
		Académie	51,5	53,9	53,3
3 PVP	Sorties	24	26,6	23,7	25,3
		33	22,0	27,2	28,0
		40	2,1	16,9	20,5
		47	5,7	18,3	13,1
		64	16,9	16,8	18,4
		Académie	16,7	22,4	22,5

■ Décroissance démographique dans les lycées publics

Le contexte démographique défavorable (entrée de générations moins nombreuses en seconde) affecte principalement le secteur public (-862 élèves en seconde entre 2006 et 2007) alors que les effectifs des lycées privés restent stables (+34). On ne note cependant qu'une légère augmentation des flux des collégiens publics dans les lycées privés (+50 élèves).

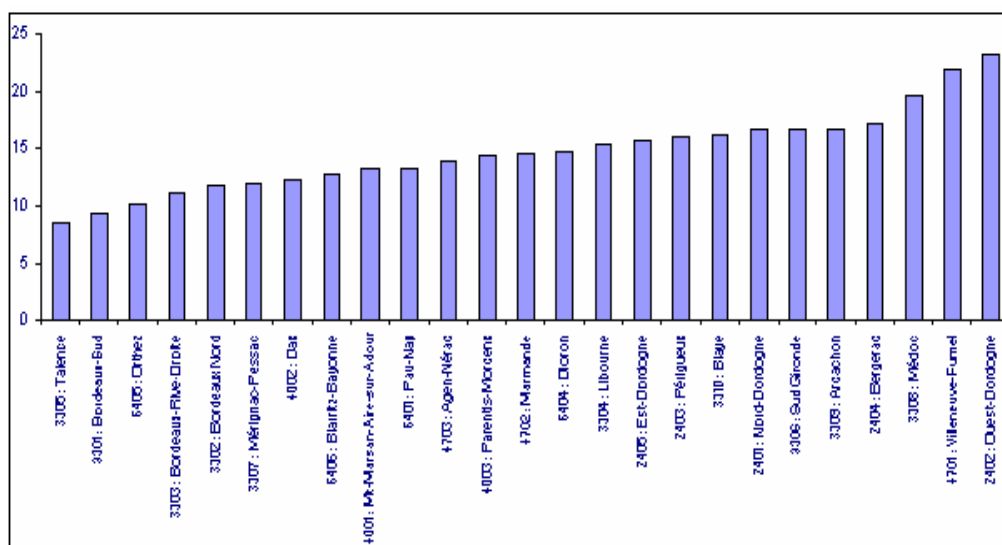
Sur l'ensemble du second cycle général et technologique, les établissements publics perdent 526 élèves entre 2006 et 2007 en raison des passages troisième vers la seconde générale qui n'ont pas progressé à la rentrée, et de la réussite exceptionnelle au baccalauréat ; ce qui a engendré des redoublements en terminale plus faibles que prévu.

Dans les lycées privées, les taux de passage troisième vers seconde générale ont progressé et les redoublements en terminale sont restés stables, ce qui conduit à une stabilité des effectifs du secteur privé.

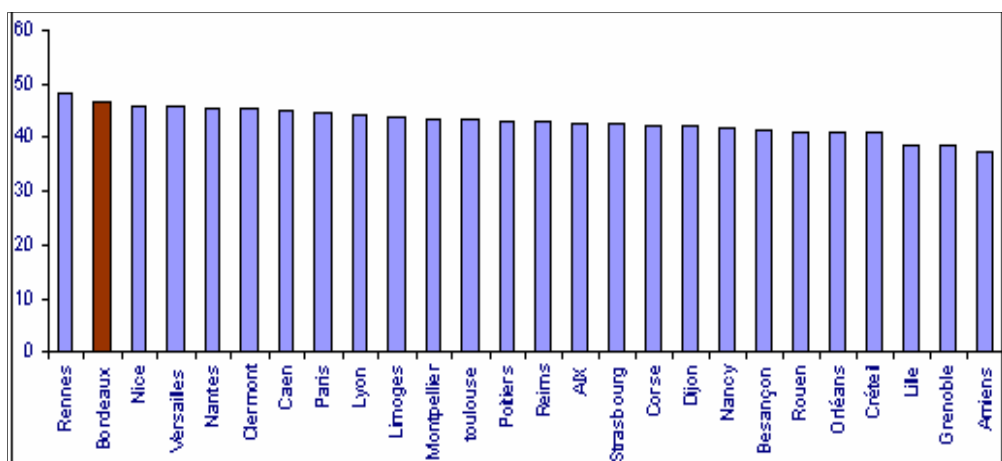
■ Croissance notable des effectifs post-bac

Sur l'ensemble public et privé sous contrat, les classes post-bac augmentent de 266 élèves. Si l'on ajoute les effectifs des BTS hors contrat qui enregistrent aussi une croissance d'une centaine d'élèves, ce sont près de 400 élèves de plus qui arrivent dans ces classes post-bac. L'augmentation se produit à la fois dans les CPGE (+92 élèves en première année) et dans les BTS (+220 élèves en première année sur l'ensemble public+privé sous contrat+privé hors contrat).

Graphique 6 - Taux de sortie de troisième - ZAP - Public+ Privé
Source : DEP – Rectorat - Fiches de synthèse d'établissement



Graphique 7 - Taux de poursuite d'études des BEP vers le baccalauréat professionnel Public+Privé vers Public+Privé COMPLET - Rang de l'académie

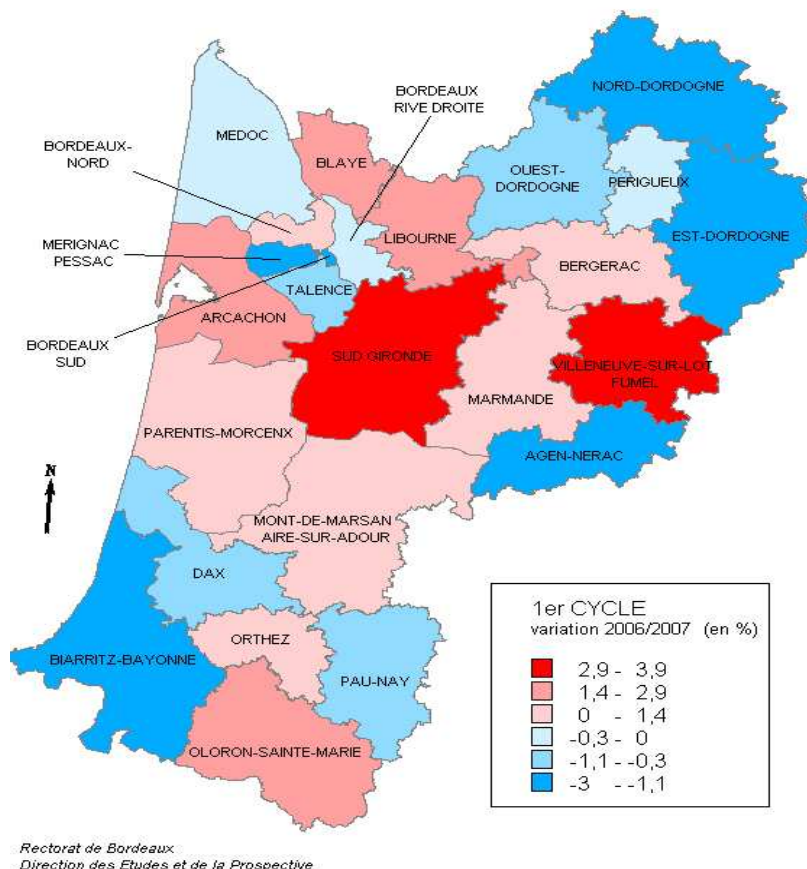


Cet afflux d'élèves supplémentaire a sans doute plusieurs explications : une réussite au bac exceptionnelle en juin 2007, une préférence accrue des familles pour la

formation en BTS au détriment de l'université, et une amélioration de la gestion des places vacantes en BTS par les chefs d'établissement.

Pascale GUILLOIS

Carte 1 : Variation 2006/2007 des effectifs du premier cycle par ZAP – Public



Carte 2 : Variation 2006/2007 des effectifs du second cycle général et technologique par ZAP – Public

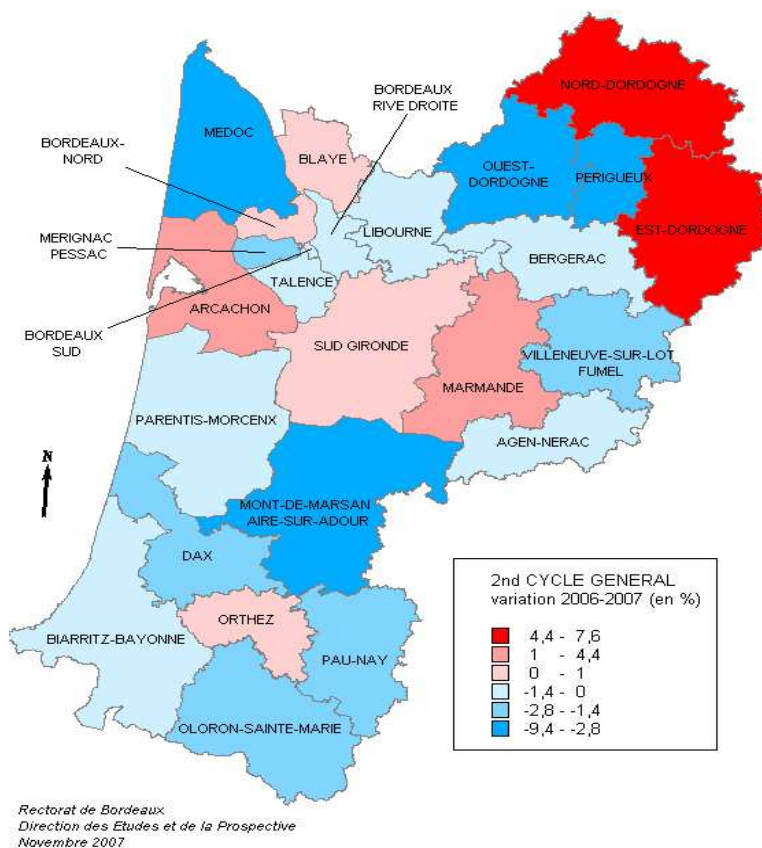


Tableau 4 – Evolution des effectifs des établissements publics, privés sous contrat et privé hors contrat
Rentrées 2006 et 2007

		PUBLIC			PRIVE SOUS CONTRAT			PUBLIC+PRIVE SOUS CONTRAT			PRIVE HORS CONTRAT		
		2006	2007	Evolution 2007/2006	2006	2007	Evolution 2007/2006	2006	2007	Evolution 2007/2006	2006	2007	Evolution 2007/2006
1ER CYCLE	6EMES	29371	29552	181	6435	6815	380	35806	36367	561	33	45	12
	5EMES	27687	28316	629	6232	6435	203	33919	34751	832	43	31	-12
	4E AES	413	392	-21	339	322	-17	752	714	-38	1	0	-1
	4E GENE	27091	27176	85	6448	6383	-65	33539	33559	20	40	70	30
	3EMES GENE	25470	24630	-840	6119	6195	76	31589	30825	-764	10	0	-10
	3EME INSERT	329	327	-2	191	170	-21	520	497	-23	15	0	-15
	UPI	354	440	86	41	53	12	395	493	98	0	0	0
	TOTAL	110715	110833	118	25805	26373	568	136520	137206	686	142	146	4
2D CYCL.G&T	2NDE G&T-BT	19042	18180	-862	4110	4123	13	23152	22303	-849	79	81	2
	1ERE G&T-BT	17121	17599	478	3884	3966	82	21005	21565	560	99	121	22
	TERM G&T-BT	17191	17049	-142	3738	3677	-61	20929	20726	-203	91	101	10
	TOTAL	53354	52828	-526	11732	11766	34	65086	64594	-492	269	303	34
2D CYCLE PROF	3EME TECHNO	1715	1698	-17	586	608	22	2301	2306	5	55	80	25
	CAP 1 AN	74	77	3	72	109	37	146	186	40	166	284	118
	1CAP2	1430	1433	3	419	371	-48	1849	1804	-45	283	262	-21
	2CAP2	1274	1247	-27	303	341	38	1577	1588	11	262	272	10
	1CAP3	30	30	0	0	0	0	30	30	0	21	25	4
	2CAP3	26	26	0	0	0	0	26	26	0	16	22	6
	3CAP3	24	21	-3	0	0	0	24	21	-3	20	15	-5
	BEP 1 AN	72	63	-9	0	0	0	72	63	-9	0	0	0
	2NDE PRO	7722	7517	-205	1756	1746	-10	9478	9263	-215	0	0	0
	TERM BEP	7139	7143	4	1675	1630	-45	8814	8773	-41	0	1	1
	BACPRO 1 AN	5	0	-5	23	15	-8	28	15	-13	0	0	0
	1ERE PRO	3700	3691	-9	840	897	57	4540	4588	48	35	36	1
	TERM PRO	3279	3318	39	673	762	89	3952	4080	128	25	20	-5
	1BACPRO3	223	232	9	0	0	0	223	232	9	0	0	0
	2BACPRO3	172	223	51	0	0	0	172	223	51	0	0	0
	3BACPRO3	147	178	31	0	0	0	147	178	31	0	0	0
	MC	435	427	-8	51	55	4	486	482	-4	9	6	-3
	1BMA2	43	43	0	0	0	0	43	43	0	0	0	0
	2BMA2	29	34	5	0	0	0	29	34	5	0	0	0
		TOTAL	27539	27401	-138	6398	6534	136	33937	33935	-2	892	1023
2D DEGRE SPECIALISE	6E SEGPA	967	919	-48	55	64	9	1022	983	-39	0	0	0
	5E SEGPA	1223	1250	27	66	69	3	1289	1319	30	0	0	0
	4E SEGPA	1409	1311	-98	54	52	-2	1463	1363	-100	0	0	0
	3E SEGPA	1276	1338	62	43	51	8	1319	1389	70	0	0	0
		TOTAL	4875	4818	-57	218	236	18	5093	5054	-39	0	0
CPGE	CPGE_1	1367	1449	82	69	79	10	1436	1528	92	0	0	0
	CPGE_2	1235	1185	-50	37	57	20	1272	1242	-30	0	0	0
		TOTAL	2602	2634	32	106	136	30	2708	2770	62	0	0
BTS & ASSIM	1BTS2	3480	3623	143	476	504	28	3956	4127	171	600	649	49
	2BTS2	3073	3074	1	391	414	23	3464	3488	24	587	589	2
	1BTS3/DTS	44	44	0	0	0	0	44	44	0	0	0	0
	2BTS3/DTS	36	39	3	0	0	0	36	39	3	0	0	0
	3BTS3/DTS	51	52	1	0	0	0	51	52	1	0	0	0
	DPECF	19	0	-19	31	0	-31	50	0	-50	0	0	0
	CLOMISE NIV	69	73	4	0	21	21	69	94	25	149	203	54
	DECF1 DCG1	45	40	-5	0	0	0	45	40	-5	6	5	-1
	DECF2 DCG2	33	37	4	0	0	0	33	37	4	3	1	-2
	DCG3	0	31	31	0	0	0	0	31	31	0	0	0
	DSCG2	0	0	0	0	0	0	0	0	0	0	4	4
		TOTAL	6850	7013	163	898	939	41	7748	7952	204	1345	1451
TOTAL		205935	205527	-408	45157	45984	827	251092	251511	419	2648	2923	275

**Tableau 5 – Evolution des effectifs des établissements publics, privés sous contrat et privé hors contrat
Par département - Rentrées 2006 et 2007**

		PUBLIC			PRIVE SOUS CONTRAT			PUBLIC + PRIVE SOUS CONTRAT			PRIVE HORS CONTRAT		
		2006	2007	Evolution 2007/2006	2006	2007	Evolution 2007/2006	2006	2007	Evolution 2007/2006	2006	2007	Evolution 2007/2006
DORDOGNE	1ER CYCLE	13928	13820	-108	2031	2025	-6	15959	15845	-114	0	0	0
	2D CYCL.G&T	5868	5790	-78	609	588	-21	6477	6378	-99	0	0	0
	2D CYCL.PRO	3029	2963	-66	600	597	-3	3629	3560	-69	69	49	-20
	2D DEGR.SPE	654	678	24	58	67	9	712	745	33	0	0	0
	CPGE	98	132	34	33	31	-2	131	163	32	0	0	0
	BTS & ASSIM	669	683	14	0	12	12	669	695	26	3	2	-1
	TOTAL	24246	24066	-180	3331	3320	-11	27577	27386	-191	72	51	-21
GIRONDE	1ER CYCLE	52434	52519	85	10527	10807	280	62961	63326	365	73	43	-30
	2D CYCL.G&T	25711	25602	-109	5619	5733	114	31330	31335	5	145	164	19
	2D CYCL.PRO	12566	12441	-125	3037	3097	60	15603	15538	-65	585	725	140
	2D DEGR.SPE	2375	2338	-37	0	0	0	2375	2338	-37	0	0	0
	CPGE	1856	1887	31	73	105	32	1929	1992	63	0	0	0
	BTS & ASSIM	3276	3324	48	404	440	36	3680	3764	84	1143	1281	138
	TOTAL	98218	98111	-107	19660	20182	522	117878	118293	415	1946	2213	267
LANDES	1ER CYCLE	14149	14340	191	1486	1615	129	15635	15955	320	0	0	0
	2D CYCL.G&T	5451	5295	-156	640	623	-17	6091	5918	-173	0	0	0
	2D CYCL.PRO	3303	3280	-23	488	488	0	3791	3768	-23	0	0	0
	2D DEGR.SPE	429	421	-8	61	62	1	490	483	-7	0	0	0
	CPGE	28	20	-8	0	0	0	28	20	-8	0	0	0
	BTS & ASSIM	751	776	25	31	48	17	782	824	42	0	0	0
	TOTAL	24111	24132	21	2706	2836	130	26817	26968	151	0	0	0
LOT-ET-GARONNE	1ER CYCLE	11092	11144	52	2611	2591	-20	13703	13735	32	19	57	38
	2D CYCL.G&T	5435	5430	-5	765	761	-4	6200	6191	-9	124	139	15
	2D CYCL.PRO	2937	2957	20	269	283	14	3206	3240	34	18	28	10
	2D DEGR.SPE	563	566	3	99	107	8	662	673	11	0	0	0
	BTS & ASSIM	701	712	11	27	33	6	728	745	17	9	5	-4
	TOTAL	20728	20809	81	3771	3775	4	24499	24584	85	170	229	59
	PYRENEES-ATLANTIQUES	1ER CYCLE	19112	19010	-102	9150	9335	185	28262	28345	83	50	46
2D CYCL.G&T		10889	10711	-178	4099	4061	-38	14988	14772	-216	0	0	0
2D CYCL.PRO		5704	5760	56	2004	2069	65	7708	7829	121	220	221	1
2D DEGR.SPE		854	815	-39	0	0	0	854	815	-39	0	0	0
CPGE		620	595	-25	0	0	0	620	595	-25	0	0	0
BTS & ASSIM		1453	1518	65	436	406	-30	1889	1924	35	190	163	-27
TOTAL		38632	38409	-223	15689	15871	182	54321	54280	-41	460	430	-30
ACADEMIE	1ER CYCLE	110715	110833	118	25805	26373	568	136520	137206	686	142	146	4
	2D CYCL.G&T	53354	52828	-526	11732	11766	34	65086	64594	-492	269	303	34
	2D CYCL.PRO	27539	27401	-138	6398	6534	136	33937	33935	-2	892	1023	131
	2D DEGR.SPE	4875	4818	-57	218	236	18	5093	5054	-39	0	0	0
	CPGE	2602	2634	32	106	136	30	2708	2770	62	0	0	0
	BTS & ASSIM	6850	7013	163	898	939	41	7748	7952	204	1345	1451	106
	TOTAL	205935	205527	-408	45157	45984	827	251092	251511	419	2648	2923	275