

Les dossiers de la rentrée 2

- Mettre en œuvre la réforme de l'enseignement professionnel 3
- Consolider la réforme de l'école 5
- Renforcer l'accompagnement éducatif 8
- Scolariser les élèves handicapés 10
- Mieux conseiller les élèves pour leur orientation 12
- Développer l'école numérique 13
- Elaborer la réforme du lycée 14

La rentrée dans l'Académie de Bordeaux 15

- L'Académie en chiffres 16
- Les nouveautés de la rentrée 2008-2009 20
 - ⇒ Les nouvelles formations professionnelles et technologiques
 - ⇒ Les ouvertures de sections européennes
 - ⇒ Les ouvertures de sections sportives
 - ⇒ Les ouvertures de sections bilangues
 - ⇒ Les autres ouvertures

Bilan à mi parcours du projet académique « Objectif 2010 » : les cinq grandes priorités 2008-2010 22

- Les 3 grandes ambitions du projet académique
- Bilan à mi-étape d'Objectif 2010

Les initiatives académiques 25

- Classes à Projet Education aux Médias (PEM) 26
- Education à la Défense 28
- La Tour Paul-Victor de Sèze 30

Informations pratiques 31

- Grippe A (H1N1) 32
- Les rendez-vous de l'année scolaire

Annexes 35

Les dossiers de la rentrée

Mettre en œuvre la réforme de l'enseignement professionnel

Consolider la réforme de l'école

Renforcer l'accompagnement éducatif

Scolariser les élèves handicapés

Mieux conseiller les élèves pour leur orientation

Développer l'école numérique

Elaborer la réforme du lycée

Mettre en œuvre la réforme de la voie professionnelle

La mise en œuvre de la **rénovation de la voie professionnelle, effective à la rentrée 2009**, a pour principaux **objectifs** :

- de donner à la voie professionnelle une dignité égale à celle des voies générales et technologiques ;
- d'augmenter le taux d'accès au bac en favorisant l'accès au niveau IV pour les jeunes engagés dans la voie professionnelle ;
- d'améliorer la poursuite d'études supérieures essentiellement en BTS ;
- de garantir le maintien d'une certification au niveau V :
 - o développement du CAP 2 ans ;
 - o validation du BEP en cours de préparation du bac professionnel. Le BEP devient une certification intermédiaire ;

A titre exceptionnel, 4 BEP sont maintenus : Carrières sanitaires et sociales, Restauration, Conduite routière, Optique.

Après la classe de 3^{ème}, deux voies d'entrée dans l'enseignement professionnel :

1/ La seconde professionnelle conduisant au bac professionnel 3 ans :

- les programmes d'enseignement général sont rénovés.
- les nouvelles grilles horaires qui entrent en vigueur facilitent les démarches de projet et l'initiative pédagogique.
- l'accompagnement personnalisé qui figure dans les grilles horaires au même titre que les enseignements obligatoires permettra notamment d'apporter une aide aux élèves en difficulté.

2/ La première année de CAP : la réduction des sorties sans diplôme passe par un renforcement de l'offre de formation de niveau V. C'est chose faite dans l'académie (voir tableau ci-après).

Le lycée des métiers :

Les établissements ayant reçu le label « lycée des métiers » proposent une palette étendue de formations et de services, grâce notamment à un partenariat actif, tant avec le milieu économique qu'avec les collectivités territoriales. Ils conjuguent une offre de formation cohérente, la prise en compte des attentes des élèves et l'adaptation aux besoins des employeurs. Ils constituent un indicateur d'excellence pour les voies technologiques et professionnelles. Leur développement se poursuivra.

Les dossiers de la rentrée : enseignement professionnel

Les critères préalables à une labellisation « lycée des métiers » sont les suivants :

- offre de formations technologiques et professionnelles dont l'identité est construite autour d'un ensemble cohérent de métiers ;
- accueil de publics variés (statut scolaire, apprentissage, formation continue) ;
- préparation d'une gamme étendue de diplômes ;
- offre de validation des acquis de l'expérience (V.A.E.) ;
- partenariat avec les milieux professionnels ;
- mise en place d'actions concernant l'orientation des collégiens ;
- ouverture européenne ;
- offre de services d'hébergement ;
- dispositif de suivi des sortants de formation.

L'académie de Bordeaux compte 43 lycées labellisés « lycée des métiers » à la rentrée 2009 dont 2 en Dordogne, 16 en Gironde, 6 dans les Landes, 6 dans le Lot-et-Garonne et 13 dans les Pyrénées-Atlantiques.

Carte des formations à l'entrée dans la voie professionnelle Post 3ème - Rentrée 2009

	Stocks capacités	Accès voie pro %
CAP	2 530	25,8
BEP	846	8,6
BAC Pro	6 410	65,6
Total	9 786	100

Consolider la réforme de l'école

Mise en œuvre des nouveaux programmes

Conçus dans le but de **recentrer l'école sur les fondamentaux** et de **donner plus de responsabilité aux maîtres**, les nouveaux programmes pour les écoles maternelles et élémentaires sont entrés **en application à la rentrée 2008**.

C'est en proposant aux élèves un **enseignement structuré et explicite**, orienté vers l'**acquisition des savoirs de base**, et en leur offrant des **entraînements systématiques à la lecture, à l'écriture, à la maîtrise de la langue française et des mathématiques**, ainsi que de **solides repères culturels** (introduction d'un enseignement de l'histoire des arts), qu'on les préparera à la réussite.

Les programmes de l'école primaire définissent pour chaque domaine d'enseignement les **connaissances et compétences** à atteindre dans le cadre des cycles ; ils indiquent des **repères annuels** pour organiser la progressivité des apprentissages en français et mathématiques. Ces programmes précis et détaillés en matière d'objectifs et de contenus à enseigner restent ouverts en termes de méthodes afin de **respecter strictement le principe de la liberté pédagogique inscrit dans la loi d'orientation et de programme pour l'avenir de l'école**. Ils forment un ensemble cohérent et continu avec ceux du collège dans le cadre du socle commun de compétences et de connaissances qui en constitue la référence.

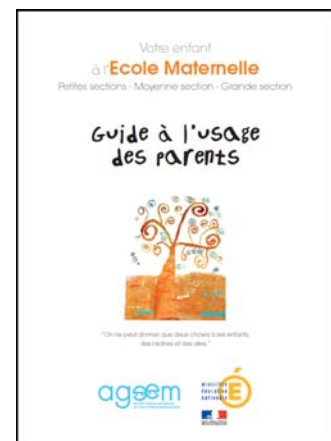
L'école maternelle, premier temps de l'acquisition des savoirs, remplit une mission essentielle : préparer l'enfant à l'autonomie nécessaire afin d'assurer les apprentissages de base. Les enfants acquièrent à l'école maternelle des connaissances et des compétences qui servent d'appui aux enseignements de l'école élémentaire. Les nouveaux programmes précisent des objectifs à atteindre et intègrent des progressions pour l'apprentissage du langage.

A la rentrée 2009, un IEN du premier degré est chargé d'appuyer les équipes pédagogiques et de valoriser l'action de l'école maternelle au plan local.

SIGNALE : des **guides à l'usage des parents** sont en ligne sur le site du ministère de l'Education nationale www.education.gouv.fr rubrique « Espace parents » :



- « Votre enfant à l'école maternelle » ;
- « Votre enfant en CP/CM2 ».



Les dossiers de la rentrée : consolider la réforme de l'école

L'évaluation en classe de CE1 et CM2

Les programmes de l'école primaire précisent le contenu des savoirs fondamentaux dont l'acquisition est un objectif pour tous les élèves. **Les évaluations nationales CE1 et CM2 permettent une évaluation régulière et précise des acquis et du niveau des élèves.** Elles contribuent à la validation des paliers intermédiaires de maîtrise du socle commun de connaissances et de compétences. **Le résultat de ces évaluations est communiqué aux familles** qui pourront ainsi mieux suivre les progrès de leurs enfants.

Périodicité :

- Chaque année, au même moment, tous les élèves de CE1 et de CM2 seront évalués avec des tests identiques.

Objectifs :

- Mesurer les acquis des élèves à 2 moments clefs de leur scolarité
- Renforcer les compétences des élèves là où elles sont insuffisantes en mobilisant les dispositifs d'aide personnalisée
- Informer les parents et leur permettre de suivre les progrès de leur enfant
- Disposer d'indicateurs fiables pour un meilleur pilotage du système éducatif et favoriser l'égalité des chances

Résultats :

- Les résultats nationaux, académiques et départementaux sont disponibles sur le site Internet du rectorat : www.ac-bordeaux.fr et sur celui du ministère : www.education.gouv.fr
- Les résultats des écoles ne sont pas diffusés
- Les résultats des élèves d'une école ne seront connus que de l'enseignant et des parents

Résultats de l'évaluation CM2 2008-2009
Tableau comparatif académie de Bordeaux/France

	Résultats en français (60 items)		Résultats en mathématiques (40 items)	
	Académie de Bordeaux	France	Académie de Bordeaux	France
Elèves ayant des acquis très solides	52 %	45 %	43 %	35 %
Elèves ayant de bons acquis	30 %	30 %	31 %	30 %
Elèves ayant des acquis encore fragiles	14 %	18 %	17 %	20 %
Elèves n'ayant pas des acquis suffisants	4 %	7 %	9 %	15 %

Les dossiers de la rentrée : consolider la réforme de l'école

Résultats de l'évaluation CE1 2008-2009
Tableau comparatif académie de Bordeaux/France

	Résultats en français (60 items)		Résultats en mathématiques (40 items)	
	Académie de Bordeaux	France	Académie de Bordeaux	France
Elèves ayant des acquis très solides	48 %	44 %	52 %	47 %
Elèves ayant de bons acquis	29 %	29 %	27 %	28 %
Elèves ayant des acquis encore fragiles	16 %	18 %	13 %	15 %
Elèves n'ayant pas des acquis suffisants	7 %	9 %	8 %	10%

L'aide personnalisée

Depuis la rentrée 2008, la **nouvelle semaine scolaire est répartie sur 4 jours ou 9 demi-journées**. La durée d'enseignement hebdomadaire obligatoire pour tous les élèves d'une classe passe de 26 heures à 24 heures.

Les 2 heures ainsi libérées sont désormais consacrées chaque semaine à l'aide personnalisée aux élèves en difficulté et au travail en petits groupes.

Objectif : mettre en place une aide individualisée sans attendre, dès que les premières difficultés apparaissent et avant qu'elles ne soient durablement installées.

L'animation de ces séquences, dont les modalités de mise en oeuvre sont arrêtées école par école par l'Inspecteur de l'Education nationale sur proposition du conseil des maîtres, est confiée aux enseignants de l'école.

Renforcer l'accompagnement éducatif

Depuis la rentrée 2008, l'accompagnement éducatif est **généralisé à tous les collèges publics et privés sous contrat, ainsi qu'à toutes les écoles élémentaires de l'éducation prioritaire**, en particulier celles des réseaux « ambition réussite ».

L'organisation de cet accompagnement éducatif répond à une forte demande sociale de prise en charge des élèves après les cours. Il s'agit d'assurer en toute équité à chaque élève, quel que soit son milieu familial, l'encadrement de son travail personnel, l'épanouissement par la pratique du sport et l'ouverture au monde de l'art et de la culture, conditions nécessaires au bon déroulement de sa scolarité.

Le dispositif est conçu pour les **élèves volontaires, toutes classes confondues**. Il est **mis en place toute l'année sur une durée indicative de 2 heures en fin de journée, 4 jours par semaine**.

L'encadrement est assuré par des enseignants volontaires, des assistants d'éducation, des intervenants extérieurs.

Quatre domaines éducatifs sont proposés :

- l'aide aux devoirs et aux leçons ;
- les activités sportives ;
- la pratique artistique et culturelle ;
- la pratique orale d'une langue vivante (en collège).

L'accompagnement éducatif peut également favoriser l'accès des élèves aux technologies usuelles de l'information et de la communication et permettre une utilisation riche et variée des outils numériques.

Bilan académique 2008-2009 – Enseignement public

- **1^{er} degré :**
 - o 6 450 élèves de l'éducation prioritaire ;
 - o soit 24% des effectifs concernés ;
 - o 25 260 heures ;
 - o 177 écoles impliquées ;
 - o 685 intervenants dont 62% d'enseignants.

- **2nd degré :**
 - o 29 900 collégiens ;
 - o dont 33% scolarisés en 6^{ème} ;
 - o 150 000 heures ;
 - o 3 470 intervenants dont 52% d'enseignants.

Les dossiers de la rentrée : renforcer l'accompagnement éducatif

Répartition des activités :

Type d'activité	Taux de participation collège	Taux de participation 1 ^{er} degré
Aide aux devoirs	67%	64%
Activités culturelles	16%	26%
Pratique sportive	13%	10%
Langues vivantes	4%	

Les dossiers de la rentrée : scolariser les élèves handicapés

Scolariser les élèves handicapés

La loi n° 2005-102 du 11 février 2005 pour l'égalité des droits et des chances, la participation et la citoyenneté des personnes handicapées dispose que tout enfant handicapé est de droit un élève, acteur de ses apprentissages. En cela, il rejoint la totalité des enfants qui doivent recevoir un enseignement entre 6 et 16 ans. Aujourd'hui, l'élève handicapé est avant tout un élève comme les autres.

La scolarisation des élèves handicapés en milieu ordinaire demeure la priorité.

SIGNALE : la plate-forme téléphonique « Aide Handicap Ecole » (0810 55 55 00) permet de répondre aux parents d'élèves handicapés, de les orienter dans leurs démarches, de leur apporter une solution en lien avec les services académiques.

A partir du 1^{er} septembre 2009, nomination d'une inspectrice de l'Education nationale Adaptation scolaire et Scolarisation des élèves en situation de Handicap (ASH), conseillère technique auprès du recteur : Mme Arlette GRANDPRE.

Un projet personnalisé de scolarisation pour chaque élève handicapé : le parcours scolaire de chaque élève handicapé fait l'objet d'un projet personnalisé de scolarité (PPS). Ce projet est élaboré par l'équipe pluridisciplinaire chargée de l'évaluation. Il tient compte des souhaits de l'enfant ou de l'adolescent et de ses parents ainsi que de l'évaluation de ses besoins, notamment en situation scolaire. C'est sur la base de ce PPS que la commission des droits et de l'autonomie des personnes handicapées se prononce sur l'orientation de l'élève ainsi que sur les éventuelles mesures d'accompagnement. Les préconisations dont le PPS est porteur se traduisent, si besoin, par différentes modalités de scolarisation. Le PPS fait l'objet de révisions régulières. Les ajustements nécessaires peuvent donner lieu à un changement d'orientation.

L'accompagnement des élèves handicapés :

	AVS (ETP)	EVS (personnels recrutés pour l'encadrement d'élèves handicapés ou en difficulté)		Total
		Contrats en cours	Postes en recrutement	
Dordogne	58,50	145	13	216,50
Gironde	225,75	155	28	408,75
Landes	54,00	126	19	199,00
Lot-et-Garonne	51,50	144	3	198,50
Pyrénées-Atlantiques	110,50	131	6	247,50
Total	500,25	701	69	1 270,25
		770 postes		

Les dossiers de la rentrée : scolariser les élèves handicapés

La couverture de tout le territoire par des Unités Pédagogiques d'Intégration (UPI) : l'objectif national est d'atteindre le nombre total de 2 000 UPI en 2010. Le plan d'ouverture de 200 UPI par an est poursuivi. L'effort devra notamment porter sur les ouvertures d'UPI dans les lycées professionnels, dans le cadre d'une offre de formation concertée et cohérente.

➤ Ouverture de 12 nouvelles UPI :

- **Dordogne :**
 - o Collège Eugène Leroy à Bergerac
- **Gironde :**
 - o LP Flora Tristan à Camblanes
 - o LP Sud-Gironde à Langon
 - o LP Jean Monnet à Libourne
 - o Collège Aliénor d'Aquitaine à Castillon-la-Bataille
 - o Collège François Mauriac à Libourne
- **Landes :**
 - o Collège Jean Mermoz à Biscarosse
 - o Collège Léonce Dussarat à Dax
- **Lot-et-Garonne :**
 - o Collège La Plaine à Lavardac
 - o Collège Kléber Thouailles à Monsempron-Libos
 - o Collège Germillac à Tonneins
- **Pyrénées-Atlantiques :**
 - o Collège Marguerite de Navarre à Pau

Les dossiers de la rentrée : orientation

Mieux conseiller les élèves pour leur orientation

⇒ Plateforme multimédia « Mon orientation en ligne »

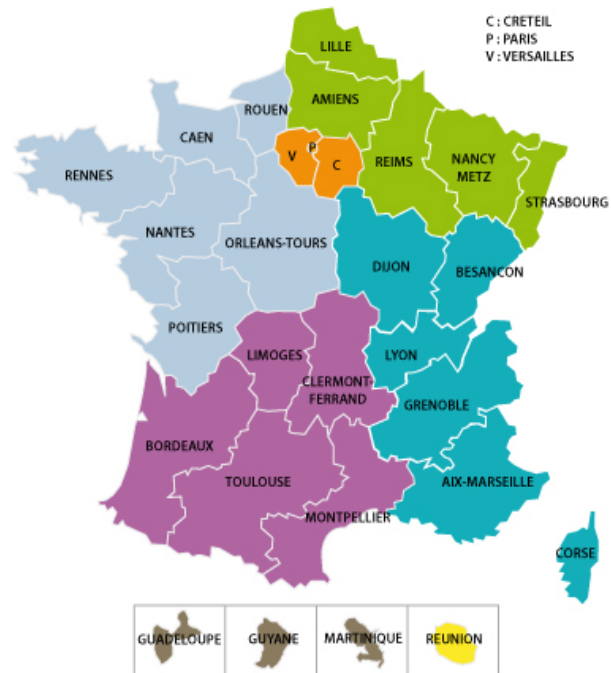
Ce service personnalisé et gratuit d'aide à l'orientation par téléphone et en ligne doit :

- Faciliter l'accès aux services d'information et d'orientation et aux ressources existantes
- Compléter l'action de ces services

- Année scolaire 2008-2009 : Amiens, Bordeaux et Limoges académies expérimentales
- Rentrée 2009 : généralisation du dispositif à toute la France
- Numéro d'appel (Azur) : 0 810 012 025
- Site Internet : www.monorientationenligne.fr

- **Public :**
 - Élèves et familles
 - Tous les niveaux de la scolarité sont concernés
- **Organisation :**
 - Sur la base de la constitution d'un réseau de 6 plates-formes interrégionales dont Bordeaux
 - Territoire de regroupement de la plate-forme de Bordeaux : les académies de Limoges, Clermont-Ferrand, Toulouse, Montpellier et Bordeaux
 - Chaque plate-forme interrégionale est en lien avec le SAIO et la DRONISEP de chacune des académies de son territoire de regroupement

« Les plates-formes interrégionales »



Développer l'école numérique

Le développement des technologies de l'information et de la communication offre aux enseignants et aux élèves la possibilité d'accéder à de nouvelles ressources éducatives.

A la rentrée 2009, dans l'académie, deux dossiers font l'objet d'une attention particulière :

Développer l'école numérique rurale :

Le programme d'équipement numérique initié par le ministère de l'Education nationale, avec l'association des maires ruraux de France a pour objectif de développer l'utilisation des technologies de l'information et de la communication dans l'enseignement, spécifiquement dans les écoles rurales.

Bénéficiaires :

- au plan national : 5 000 communes volontaires ;
- au plan académique : 191 sites ont été retenus.

Financement :

- au plan national, l'opération bénéficiera d'un financement de 50 millions d'euros ;
- les communes financent l'accès au réseau Internet à un débit suffisant ;
- subventions pour les communes volontaires :
 - o 1 000 euros pour l'achat par l'école des ressources numériques pédagogiques ;
 - o jusqu'à 9 000 euros pour l'achat des équipements numériques prescrits par le ministère, incluant tableaux blancs interactifs et ordinateurs.

Développer l'usage du multimédia en classe / les tableaux blancs interactifs (TBI)

Objectif : utiliser régulièrement les technologies de l'information et de la communication dans l'enseignement et les ressources multimédia.

Plan de développement :

- au plan national : 14 000 TBI fin 2008 ;
- au plan académique : 1 500 TBI dans les collèges et les lycées publics fin 2008 ; plus de 2 400 en septembre 2009.

Améliorer l'apprentissage des langues :

Objectif : améliorer la compréhension et l'expression orales en langues à partir de ressources audio MP3.

Bénéficiaires :

- les lycées : ateliers média langues ;
- les collèges :
 - o baladodiffusion dans les Landes et les Pyrénées-Atlantiques ;
 - o mallettes d'iPod en Gironde et en Lot-et-Garonne.

Elaborer la réforme du lycée

La réflexion sur la réforme du lycée amorcée en 2008 se poursuit en 2009.

A la rentrée 2009, dans l'académie, **4 lycées volontaires vont** expérimenter des pistes de travail :

- **Dordogne** : lycée d'Excideuil ;
- **Gironde** : lycée hôtelier de Talence et lycée Philippe Cousteau à Saint-André-de-Cubzac ;
- **Pyrénées-Atlantiques** : Saint Thomas d'Aquin à Saint-Jean-de-Luz.

Ces établissements travailleront dans le respect des programmes et des examens nationaux. Les expérimentations concerneront la gestion du temps ou l'organisation des classes.

Sites à consulter

- **Le site du rectorat** : www.ac-bordeaux.fr
- **Le site de la vie lycéenne animé par le DNVL** : www.vie-lycéenne.education.fr
- **L'espace de dialogue proposé par Richard Descoings** : www.lyceepourtous.fr
- **Le rapport parlementaire présenté par Benoist Apparu, Député** : www.assemblee-nationale.fr

La rentrée dans l'Académie de Bordeaux

L'Académie en chiffres

Les nouveautés de la rentrée 2009

- ⇒ Les nouvelles formations professionnelles et technologiques
- ⇒ Les ouvertures de sections européennes
- ⇒ Les ouvertures de sections sportives
- ⇒ Les ouvertures de sections bilingues

L'académie de Bordeaux en chiffres

Effectifs prévisionnels des écoles et établissements scolaires publics

(Constat 2008 et prévisions pour la rentrée 2009)

	PREMIER DEGRÉ écoles		SECOND DEGRÉ collèges-lycées		Post-Bac (CPGE – BTS)	
	2008	Évolution des effectifs prévisions 2009	2008	Ecart 2009	2008	Ecart 2009
DORDOGNE	32 540	100 à 200	23 499	+ 289	784	- 22
GIRONDE	126 079	300 à 500	92 952	- 116	5 440	213
LANDES	32 764	400 à 600	23 717	+ 331	767	- 23
LOT-ET-GARONNE	26 616	-50 à +50	20 100	+ 21	657	- 36
PYRÉNÉES- ATLANTIQUES	46 414	50 à 150	36 126	- 258	2 152	+16
ACADÉMIE	264 413	800 à 1 500	196 394	+ 267	9 800	+148

Effectifs prévisionnels des écoles et établissements scolaires privés sous contrat

(Constat 2008 et prévisions pour la rentrée 2009)

	PREMIER DEGRÉ écoles		2nd Degré collèges-lycées		Post-Bac (CPGE – BTS)	
	2008	Écart 2009	2008	Ecart 2009	2008	Écart 2009
DORDOGNE	1 890	- 134	3 170	- 45	68	1
GIRONDE	11 963	22	19 675	102	573	32
LANDES	2 497	- 110	2 763	- 42	53	1
LOT-ET-GARONNE	2 987	5	3 646	- 79	50	4
PYRÉNÉES- ATLANTIQUES	12 615	- 15	15 411	120	442	21
ACADÉMIE	31 952	- 232	44 665	56	1 186	59

Nombre d'établissements scolaires publics (rentrée 2008/2009)

	écoles	collèges	lycées	LP	EREA(1)	TOTAL	SEGPA
DORDOGNE	459	38	10	8	1	516	11
GIRONDE	931	104	30	24	2	1 091	28
LANDES	351	34	7	8	1	401	5
LOT-ET-GARONNE	331	28	7	6	1	378	8
PYRÉNÉES- ATLANTIQUES	562	48	16	15	0	641	12
ACADEMIE	2 634	252	70	61	5	3 032	64

La rentrée dans l'Académie : les chiffres

Nombre d'établissements scolaires privés sous contrat (rentrée 2008/2009)

	écoles	collèges	lycées	LP	TOTAL
DORDOGNE	16	8	3	3	31
GIRONDE	59	28	14	10	111
LANDES	20	7	2	3	33
LOT-ET-GARONNE	16	10	3	1	33
PYRÉNÉES-ATLANTIQUES	110	39	13	9	171
ACADÉMIE	221	92	35	26	379

De bons résultats aux examens session 2009

Comme les années précédentes, l'académie de Bordeaux affiche de bons résultats aux examens se situant à chaque fois, au-dessus de la moyenne nationale.

	DNB	Baccalauréat général	Baccalauréat technologique	Baccalauréat professionnel	CAP		BEP		BTS	
					Prod	Serv	Prod	Serv	Prod	Serv
Dordogne	83,6	91	83,4	91,1	75,2	84,1	76,4	82	84,5	61,8
Gironde	82	88,1	82,5	87,9	78,5	82,6	74,8	79,4	81,8	68
Landes	83,7	91,9	89	89,2	81,6	85,3	79,5	85,5	79,5	72,1
Lot-et-Garonne	80,9	89,9	82	88,8	79,9	83	79	83,2	81,8	69,9
Pyrénées-Atlantiques	91,2	93,1	86,9	90,5	81,6	89,1	87,7	85,8	86,3	71,4
ACADÉMIE	87,8	90	84,1	89	79,2	84,5	78,8	82,1	82,7	68,7
France	-	88,8	79,7	87,1						

Les moyens d'enseignement

A la rentrée 2009, la répartition des moyens dans l'académie de Bordeaux se présente de la façon suivante :

	Postes
Enseignants 1er degré	+ 60 postes 65 postes de RASED supprimés 65 postes de RASED redéployés - 23 postes de mis à disposition
Enseignants 2nd degré	+ 50 postes au titre de la démographie - 183 postes de remplacement - 48 postes de mis à disposition
Encadrement	+ 7 inspecteurs de l'Éducation nationale (6 « maternelle » + 1 « handicap ») + 1 personnel de direction
Personnels administratifs et de santé	Services académiques : - 13 postes Infirmiers : + 25 postes
Assistance éducative	Médiateurs de réussite scolaire : + 161 postes Équipes mobiles d'intervention : + 25

La rentrée dans l'Académie : les chiffres

√ Postes dans le premier degré :

L'académie reçoit une dotation de 60 postes supplémentaires, soit la deuxième plus forte dotation au niveau national.

Cette dotation permettra de faire face à l'augmentation des effectifs comprise entre 800 et 1500 élèves.

La répartition qui figure dans le tableau ci-dessous prend en compte la situation de chacun des départements : écart à la prévision d'effectifs à la rentrée 2008, prévision 2009, nombre de professeurs pour cent élèves (P/E).

L'objectif est, comme les années précédentes, de rééquilibrer, en équité, les dotations entre les différents départements.

	Rentrée 2008		P/E 2008	Rentrée 2009 Prévision	Évolution du nombre d'emplois
	Prévision	Constat			
Dordogne	20 / 70	+15	5,45	100 / 200	+ 3
Gironde	800 / 1 000	+ 332	5,14	300 / 500	+ 25
Landes	500 / 600	+ 461	5,16	400 / 600	+ 32
Lot-et-Garonne	50 / 150	+ 83	5,39	-50 / 50	0
Pyrénées-Atlantiques	-50 / +50	+ 159	5,43	50 / 150	0
Académie	1 320 / 1 870	+ 1 050	5,26	800 / 1 500	+ 60

√ Moyens d'enseignement dans le second degré :

L'évolution des moyens comporte plusieurs volets :

- au titre de la démographie, pour faire face à l'augmentation des effectifs, 50 emplois supplémentaires sont créés. Ceci permet de maintenir le taux d'encadrement des élèves et d'assurer la mise en œuvre de la rénovation de la voie professionnelle.
- Au titre du remplacement et pour optimiser l'utilisation des moyens qui lui sont consacrés : 184 postes sont supprimés (sur 944)
- Enfin 48 postes mis à disposition, hors enseignement, sont fermés.

La rentrée dans l'Académie : les chiffres

Départements	Collèges	Lycées généraux et techno	Lycées professionnels	Post-bac lycée	TOTAL	Évolution du nombre de postes
Dordogne	+ 270	- 102	- 2	- 22	+ 144	+ 6
Gironde	+ 648	- 375	- 385	+ 213	+ 101	+ 14
Landes	+ 424	+ 14	- 86	- 22	+ 329	+ 22
Lot-et-Garonne	+ 153	- 111	- 61	-35	- 55	- 3,5
Pyrénées-Atlantiques	+ 133	- 166	- 93	+ 16	- 110	+ 7,5
Académie	+ 1628	- 741	- 628	+ 150	+ 409	+ 46 (4 autres fonctions)
Effectif total	118 922	51 567	26 164	9 950	206 603	

√ Personnels d'accompagnement de la politique éducative

- 25 postes d'infirmiers supplémentaires sont créés, plus forte dotation au niveau national (300 postes créés) ;
- 13 postes de personnels administratifs sont supprimés dans les services académiques ;
- 161 postes de médiateurs de la réussite scolaire sont créés ainsi que 25 postes pour la lutte contre la violence scolaire (équipes mobiles d'intervention).

Les nouveautés de la rentrée 2008/2009

Les nouvelles formations professionnelles et technologiques

La rentrée 2009 s'est traduite par une remise à plat de l'ensemble des formations de l'enseignement professionnel. Tous les établissements ont été concernés.

La liste complète des formations proposées à la rentrée 2009 se trouve sur le site internet <http://rechetab.ac-bordeaux.fr> (actuellement en cours de construction, mise en ligne début octobre).

Les ouvertures de sections européennes

A l'occasion de cette rentrée l'académie se dotera de **28 nouvelles sections européennes**. Créées en 1992, les sections européennes et orientales visent au renforcement linguistique, à l'apprentissage de disciplines variées dans une langue étrangère ainsi qu'à la préparation aux réalités d'un dialogue interculturel et international.

Au total **181 établissements proposeront à la rentrée 2009** une section européenne dans l'académie.

(Voir en annexe la liste des établissements publics concernés par l'ouverture d'une section européenne)

Les ouvertures de sections sportives

Le sport est reconnu comme étant un moyen d'enrichissement physique mais aussi moral, culturel, intellectuel. Il peut être source de plaisir et d'accomplissement personnel. Il représente une contribution originale à la formation du citoyen, en particulier au sein de l'association sportive des établissements. Les sections sportives scolaires rendent possible la pratique approfondie d'activités sportives dans un cadre scolaire et constituent un dispositif de réussite et de valorisation des compétences et aptitudes des jeunes.

A la rentrée scolaire 2009, l'académie de Bordeaux se dotera **de 12 nouvelles sections sportives** dans les établissements publics dont :

- 3 sections rugby ;
- 2 sections football (dont une section football féminin) ;
- 1 section natation ;
- 1 section volley ;
- 1 section judo ;
- 1 section hand ball ;
- 1 section pelote basque ;
- 1 section escrime ;
- 1 section golf.

Au total **l'académie de Bordeaux compte 165 sections sportives** dans les établissements publics. La section sportive scolaire a vocation à accueillir les élèves, filles et garçons, motivés et aptes aussi bien au plan sportif qu'au plan scolaire. Elle fonctionne, uniquement, au sein d'un établissement du second degré (collège ou lycée). Elle permet à des élèves de suivre une scolarité normale et d'accéder à des performances sportives de niveau départemental, voire régional, ou le cas échéant, d'aborder le haut niveau de pratique sportive.

(Voir en annexe la liste des établissements publics concernés par l'ouverture d'une section sportive)

Les ouvertures de sections bilangues

Les classes bilangues sont des classes où les élèves apprennent deux langues vivantes à égalité dès la sixième. L'académie de Bordeaux se dote cette année **de 15 nouvelles sections Bilangues** dans les établissements publics dont 2 en Dordogne, 8 en Gironde, 3 dans les Landes, et 2 dans les Pyrénées-Atlantiques.

Au total **l'académie compte 97 sections bilangues** dans les établissements publics.

(Voir en annexe la liste des établissements publics concernés par l'ouverture de bilangues)

Bilan à mi-parcours du projet académique « Objectif 2010 » : les 5 priorités 2008 - 2010

Les 3 grandes ambitions du projet académique

Les priorités 2008 - 2010

Le projet académique «OBJECTIF 2010»

Les 3 grandes ambitions

L'académie de Bordeaux s'est dotée d'un projet académique « Objectif 2010 » pour la période 2006 – 2010. Il propose à tous les acteurs et tous les partenaires du système éducatif de se mobiliser autour d'un objectif général :

« Élever le niveau de qualification des jeunes aquitains en accueillant, formant et accompagnant chaque élève, pour une insertion sociale et professionnelle réussie et participer au développement économique, social et culturel de l'Aquitaine »

A l'issue d'une large concertation avec l'encadrement, les représentants des personnels et les partenaires que sont les parents d'élèves et les collectivités territoriales, le projet académique définit trois grandes ambitions :

- 1. « Mettre en place les conditions pour la réussite de tous les élèves »*
- 2. « Ne laisser personne au bord du chemin »*
- 3. « Mieux accompagner, les écoles, les établissements et les personnels et développer l'évaluation du système éducatif »*

Retrouvez le projet académique dans son intégralité sur le site de l'académie www.ac-bordeaux.fr

Le bilan à mi-étape d'Objectif 2010

En 2008, une évaluation a été faite à mi parcours du projet académique pour connaître l'évolution des résultats de l'académie et les modifications éventuelles des objectifs généraux et opérationnels de ce dernier. Pour effectuer le bilan le plus explicite possible après deux ans de mise en œuvre, il fallait s'appuyer sur des données et des éléments permettant de cerner les effets et les résultats induits par ce projet. Pour ces raisons, des indicateurs de résultats de performance et d'actions menées dans le cadre des trois ambitions ont été pris en considération.

L'analyse de cette évaluation montre que l'académie a enregistré de notables évolutions (baisse du taux de redoublement, moins d'élèves en retard à l'entrée en sixième, résultats plutôt positifs aux examens etc.) mais qu'elle présente encore des caractéristiques qui doivent être améliorées (taux d'accès au niveau IV inférieur à la moyenne nationale, taux de sortie du système éducatif trop élevé à certains niveaux, sélectivité scolaire et sociale, etc.).

Les résultats globalement satisfaisants pour la période 2006-2008 montrent que le projet académique constitue un cadre d'action cohérent rassemblant les énergies et assurant les



Projet académique « Objectif 2010 » : le bilan à mi-étape

synergies. De ce fait, « Objectif 2010 » conserve toute sa pertinence, dans sa structure comme dans ses actions.

Néanmoins, et pour y faire adhérer plus encore tous les personnels de l'académie, il apparaît fondamental de mettre en exergue cinq priorités académiques issues du corps même de ce projet mais dont l'importance est réaffirmée.

Dans les deux années à venir, **l'accent sera mis sur cinq actions :**

⇒ **Amener plus d'élèves au niveau IV** en essayant de limiter, autant que faire se peut, les sorties d'élèves du système, en assurant la réussite des élèves engagés dans la voie professionnelle et en intensifiant l'accès à la voie générale et technologique.

⇒ **Renforcer la prise en charge des élèves en difficulté** en développant le travail sur l'évaluation par compétence, en assurant l'accompagnement des équipes pédagogiques, en amplifiant l'action de la Mission Générale d'Insertion et en relançant la politique d'éducation prioritaire sans omettre l'intégration et le suivi des enfants atteints de handicap.

⇒ **Développer les liaisons inter cycles** en renforçant la cohérence et la progressivité des apprentissages à chaque changement de cycle, en articulant les Plans de Formation du 1^{er} degré (PDF) et le Plan Académique de Formation (PAF) et en développant les travaux interdisciplinaires.

⇒ **Améliorer le dialogue des établissements et des écoles avec les services académiques**, en accompagnant les établissements dans les évaluations internes de la contractualisation, en poursuivant le développement du pilotage pédagogique partagé et celui des audits (notamment les audits à visée participative) et en mettant en place un portail intranet académique pour répondre aux demandes des personnels des établissements.

⇒ **Accompagner de manière plus efficace les personnels**, en proposant notamment une formation spécifique aux vacataires et contractuels, en mettant en place le Droit à la Formation Individuelle (DIF) pour tous les personnels et en poursuivant la politique de GRH.

Ces cinq priorités ont pour objectif d'assurer la meilleure réussite possible à tous les acteurs et partenaires du système éducatif de l'académie.

Un nouveau projet académique « Objectif 2015 »

⇒ **Pour le mois de septembre 2010 après évaluation complète du projet « Objectif 2010 »**

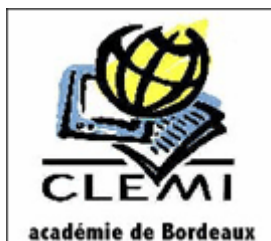
Les initiatives académiques

Les classes à Projet Education aux Médias (PEM)

Enseignement à la Défense

La Tour Paul-Victor de Sèze

Expérimentation en matière d'éducation aux médias



Le Centre de Liaison de l'Enseignement et des Médias d'Information (CLEMI), connu pour la *Semaine de la presse et des Médias dans l'École*® qu'il organise chaque année est « chargé de l'éducation aux médias dans l'ensemble du système éducatif » (décret du 28 mars 2007).

Son action s'inscrit dans le projet de l'Académie de Bordeaux, « Objectif 2010 », en développant de nombreux partenariats avec les médias. « Classe-Radio » est mené, par exemple, avec France Bleu Gironde depuis 1999 et permet la réalisation de reportages par les élèves d'une vingtaine d'établissements du département (du primaire au lycée). Sur l'académie, partenariat avec France 3 Aquitaine pour « Vidéo Bahut » : diffusion de reportages vidéo réalisés par les élèves dans le JT du Midi-Pile le mercredi, de septembre à fin juin. Les médias en ligne sont également concernés (travail sur les sources, la fiabilité de l'information, la question des droits sur Internet, les blogs en vue d'une utilisation critique et avisée d'Internet).

Le Recteur de l'Académie de Bordeaux a décidé de mettre en place un certain nombre d'innovations et d'expérimentations en matière d'éducation aux médias à la rentrée scolaire.

Trois grands axes ont été retenus illustrant par là même la majorité des propositions faites par l'Inspection Générale de l'Education Nationale (rapport n°2007-083 d'août 2007 intitulé *L'éducation aux médias ; Enjeux, état des lieux, perspectives*) :

- Mobiliser les personnels d'encadrement aux questions d'éducation aux médias ;
- Développer la formation ;
- Accompagner les enseignants plus largement grâce à deux dispositifs : la création de professeurs référents et les classes à Projet Education Médias (PEM).

Le projet d'Education aux Médias 2008-2010

• **Mobiliser les personnels d'encadrement**, au niveau académique et départemental, sur la nécessité de mettre en place des conditions favorables et incitatives pour que se développent des pratiques d'éducation aux médias.

• **Développer la formation** : dans le cadre du plan académique de formation (PAF) et du plan de formation du premier degré, divers modules sont proposés dont certains en liaison avec des médias régionaux (Journée académique avec le quotidien régional *Sud-Ouest*) ou des manifestations officielles (FIPA de Biarritz - janvier 2009). Ils permettent une meilleure

connaissance du système des médias d'information, forment à l'analyse et à la compréhension de leurs messages et proposent des pistes concrètes d'utilisation pédagogique.

A ces formations, s'ajoutent désormais celle des personnels de direction en formation continue et celle des enseignants référents en matière d'éducation aux médias (un par établissement désigné par le chef d'établissement).

- **Produire et diffuser des documents pédagogiques** sous forme de livrets, brochures et de supports multimédias, constitution de dossiers pédagogiques.

- **Mise à disposition d'expositions** concernant la presse (Les unes de *Sud-Ouest*, *Le Monde*, concours de unes, Cap sur Aquitec, histoire des journaux scolaires, etc.).

• Les classes à PEM

Classes travaillant sur un ou plusieurs médias qu'il s'agisse d'enseignement disciplinaire, transdisciplinaire, de cours ou d'atelier en lien avec le projet d'établissement et validé par le CA. Un protocole de suivi et d'évaluation est assuré par le CLEMI. L'intervention d'un professionnel des médias est prévue sur ce dispositif.

Les classes à Projet Education aux Médias sont un dispositif original propre à l'académie de Bordeaux fondé sur 3 propositions de l'IGEN :

- faire de l'éducation aux médias une voie « traversante » des disciplines fondamentales
- réserver un temps et/ou un espace bien identifié pour cet enseignement, au moins au collège
- mettre l'accent sur la pratique en s'appuyant sur des partenaires professionnels

Objectif : rendre plus lisible et cohérente l'étude critique des médias dans les différentes disciplines en travaillant sur le long terme.

En 2008-2009, à titre expérimental, 5 établissements ont été retenus :

- Dordogne : collège des Trois Vallées à Vergt
- Gironde : collège Léonard de Vinci à Saint-Aubin-du-Médoc
- Landes : collège François Truffaut à Saint-Martin-de-Seignanx
- Lot-et-Garonne : collège de la Plaine à Lavardac
- Pyrénées-Atlantiques : collège Albert Camus à Bayonne

En 2009 - 2010 :

- 25 classes
- Un réseau de référents éducation aux médias
- Référence : revue Dialogues n°21 « Le projet Éducation aux médias 2008-2010 »

Enseignement à la Défense

Le Trinôme académique de l'académie de Bordeaux ouvre son site Internet

Pour y accéder, 2 adresses :

www.ac-bordeaux.fr ; rubrique « L'académie » puis cliquer « Le Trinôme académique »
www.crdp.ac-bordeaux.fr/trinome/

Structures de concertation et d'organisation déconcentrées au niveau des académies, les Trinômes sont placés sous l'autorité des recteurs, assistés de l'autorité militaire territoriale et des présidents de l'association régionale des auditeurs de l'Institut des Hautes Etudes de la Défense Nationale (IHEDN).

Objectif : aider à la formation des enseignants et des cadres de l'Education nationale à la culture de la Défense. A ce titre, ils participent à la mise en œuvre du « Parcours de citoyenneté ». Les actions mises en place au cours de l'année scolaire par le Trinôme académique de l'académie de Bordeaux contribuent à donner aux élèves une culture de l'esprit de défense, partie intégrante de l'éducation civique. Elles prennent des formes diverses : actions de formation initiale ou continuée des corps d'encadrement ou des enseignants, fourniture de matériel pédagogique, création d'événements en direction des élèves...

Correspondants Défense dans les ZAP

Les correspondants « défense » des Zones d'animation pédagogique constituent les relais indispensables du dispositif académique de relation avec la Défense, c'est-à-dire l'implication de l'Education dans le « parcours de Citoyenneté ». Ils sont, comme tels, prévus par le protocole *Défense-Education nationale* du 31 janvier 2007. Situés entre le responsable académique et les correspondants des établissements, ils sont désignés par l'animateur de ZAP, le plus souvent chef d'établissement ou adjoint. Réunis une première fois au camp de Souge lors du deuxième Rallye citoyen de la CUB, ils ont bénéficié d'une présentation de la Défense, de son enseignement en classe de 3^e et de 1^{ère} et ont pu évaluer le site académique du Trinôme. Cette action de formation sera poursuivie, pour les volontaires, cette année.

Le rallye des lycéens, une manière originale et ludique d'aborder l'enseignement de la Défense

Créé en 2008 dans l'académie de Bordeaux, le rallye lycéen a pour but, au travers d'activités intellectuelles et physiques ludiques, de proposer aux élèves volontaires de 1^{ère} des lycées généraux, technologiques et professionnels un panorama de la Défense et de leur faire prendre conscience de ses enjeux.

Le succès des éditions 2008 et 2009, organisées à l'intention des lycéens de Bordeaux et de la CUB, conduit le Trinôme à élargir l'expérience à l'ensemble des départements de l'académie. Dès 2010, tous les lycéens de 1^{ère} se verront donc offrir la possibilité de mesurer et d'approfondir leurs connaissances sur les différents aspects de la Défense

Les responsables du Trinôme académique de l'académie de Bordeaux

Education nationale

William Marois, Recteur de l'académie de Bordeaux, Chancelier des Universités d'Aquitaine

Représentant : Jean-Marie Sarpoulet, IA-IPR, chargé des relations avec la Défense

(jeanmarie.sarpoulet@ac-bordeaux.fr)

Défense

Général de corps d'armée Bruno Clément-Bollée, Officier Général de la Zone de Défense du Sud-Ouest

Représentant : Général de brigade Dubois, Général-adjoint territorial de la Zone de Défense du

Sud-Ouest (gat.rt-so@terre-net.defense.gouv.fr)

IHEDN

François Tiquet, Président de l'association régionale des anciens auditeurs de l'IHEDN

(francois.tiquet@numéricable.fr)

Le Trinôme académique propose un Cdrom traitant de l'enseignement de la Défense :

- En 3ème : en Histoire-Géographie et en Éducation civique (un volet destiné à la classe de 1ère est en cours d'élaboration – livraison rentrée 2009)
- Éléments de culture générale sur la Défense dans un cadre pluridisciplinaire
- Banque de données (cartes, textes, photographies...)
- Quelques liens pour aller plus loin

Diffusion : correspondants Défense ZAP et mise ligne sur le site du rectorat

La Tour Paul-Victor de Sèze

⇒ Transfert et regroupement des annexes du rectorat dans la tour Paul-Victor de Sèze

Les services du rectorat se restructurent. Depuis le début du mois de juin toutes les annexes disséminées sur Bordeaux et la CUB sont regroupées dans les locaux de la tour Paul-Victor de Sèze.



Contacts :

- Accueil du public : 3 terrasse du Front du Médoc (quartier Mériadeck)
- Une adresse postale unique : 5 rue Joseph de Carayon Latour – BP 935 – 33060 Bordeaux Cedex (sauf UNSS et AROEVEN)
- Numéros de téléphone : tous les détails en ligne sur le site du rectorat (www.ac-bordeaux.fr rubrique « A la une de l'académie »)

Services concernés :

- Corps d'inspection pédagogique, DCP, SAIO, ONISEP, CATICE, CAFA, Direction de la Pédagogie, Scol-téléservices, DAFPIC, CAFOC, DAVA, DPE 6 (enseignement privé), CLEMI, DAAC, PIAD, DAREIC, IEVS, UNSS, AROEVEN

A noter : retrouvez le dossier de presse de l'inauguration de la Tour Paul-Victor de Sèze sur le site internet du rectorat www.ac-bordeaux.fr, rubrique « dossier de presse ».

Informations pratiques

Grippe A (H1N1)

Les rendez-vous de l'année scolaire

Grippe A (H1N1)

⇒ Informer et protéger

• Comment informer les familles ?

- Un dépliant « *Vous informer sur la grippe A (H1N1) et la scolarité de votre enfant* » sera diffusé à 12 millions d'exemplaires dès la rentrée scolaire (consultable en ligne sur education.gouv.fr)
- Un espace dédié du site education.gouv.fr fournira régulièrement des informations actualisées



• Comment protéger les élèves ?

- Une instruction pédagogique envoyée le 31 juillet aux directeurs d'écoles et aux chefs d'établissement : tous les élèves recevront dans les premiers jours de la rentrée une information sur les gestes barrières.

⇒ Traiter les cas groupés

• Agir dès le premier cas

- Garder l'enfant au domicile en cas de suspicion de grippe
- Isoler les élèves et personnels développant des symptômes grippaux
- Organiser le retour rapide au domicile familial

• Qu'est ce qu'un cas groupé ?

- Un cas groupé correspond à la survenue de trois cas au moins de syndromes grippaux en moins d'une semaine dans une même classe ou dans des classes différentes avec des activités partagées.

• Comment doit agir le directeur d'école ou le chef d'établissement ?

- Signaler sans délai les cas groupés à la DDASS
- Rechercher les personnes contacts proches de cas groupés (mêmes classes ou activités partagées) jusqu'aux mesures d'isolement
- Conseiller aux personnes contacts proches ayant des facteurs à risque de consulter un médecin rapidement
- Avertir sans délai les autorités académiques qui informent le préfet

⇒ Fermeture et réouverture des classes ou établissements

• Modalités de fermeture des classes ou établissements

- La fermeture locale relève de la compétence des préfets de départements. La fermeture générale relèverait d'une décision du centre interministériel de crise, sur recommandation du ministre de la santé.
- En présence d'un cas groupé, une fermeture peut être envisagée par l'autorité préfectorale : elle n'a pas de caractère automatique
- Des décisions prises au cas par cas, guidées par deux impératifs : la situation épidémiologique locale et nationale, et la rapidité de l'action.

• Modalités de réouverture des classes ou établissements

- Réouverture locale décidée par le préfet
- Trois conditions :
 - ⇒ Fermeture pendant au moins six jours consécutifs
 - ⇒ Réintégration après la fin de la période de contagiosité
 - ⇒ Nettoyage complet des locaux

⇒ Assurer la continuité administrative et pédagogique

• La continuité administrative

- Prévue en cas de fermeture généralisée des établissements d'enseignement
- Établissement définitif des plans de continuité

• La continuité pédagogique

- Prévue pour une durée maximale de 12 semaines
 - Télédiffusion : France 5, 264 heures, 5h30 par jour, 4 jours par semaine
 - Radiodiffusion : France culture, 288 heures, 6h00 par jour, 4 jours par semaine
 - CNED et Académie en ligne
 - Mise en place des enseignants référents

Les rendez-vous de l'année scolaire 2009 / 2010

- **1er septembre 2009** : pré rentrée des enseignants
- **2 septembre 2009** : rentrée des élèves du 2nd degré
- **3 septembre 2009** : rentrée des élèves du 1er degré
- **16 et 17 octobre 2009** : élections des représentants des parents d'élèves aux conseils d'administration des établissements publics et locaux d'enseignement et aux conseils d'école
- **du 16 au 22 novembre 2009** : fête de la science
- **4, 5 et 6 février 2010** : salon Aquitec de l'information, de la formation, des métiers et de l'emploi en Aquitaine
- **22 au 27 mars 2010** : 20ème Semaine de la presse et des médias dans l'école
- **Pont de l'ascension** : les cours du vendredi 14 mai 2010 seront rattrapés par anticipation.

Annexes

Listes des lycées des métiers labellisés dans l'Académie

Listes des établissements concernés par l'ouverture d'une section européenne

Listes des établissements concernés par l'ouverture d'une section sportive

Listes des établissements concernés par l'ouverture de sections bilangues

Liste des établissements labellisés lycées des métiers dans l'académie de Bordeaux 2009-2010

DORDOGNE

Lycée des métiers de l'automobile : Lycée polyvalent Albert Claveille - 24000 Périgueux

Lycée des métiers des industries des procédés chimiques et biotechnologiques : Lycée professionnel de l'Alba - 24100 Bergerac

GIRONDE

Lycée des métiers de l'automobile : Lycée professionnel Beau de Rochas - 33000 Bordeaux

Lycée des métiers : Lycée professionnel privé Bel Orme - 33000 Bordeaux

Lycée des métiers du tertiaire et services : lycée technologique et professionnel privé Saint Vincent de Paul - 33000 Bordeaux

Lycée des métiers : Lycée technologique et professionnel privé Sainte Famille Saintonge - 33000 Bordeaux

Lycée des métiers : Lycée professionnel privé Saint Genès - 33000 Bordeaux

Lycée des métiers de l'hôtellerie, du tourisme et des services : Lycée professionnel Hôtelier Industriel Tertiaire - 33 120 Arcachon

Lycée des métiers de l'habitat et des Travaux Publics : lycée professionnel de Blanquefort - 33290 Blanquefort

Lycée des métiers : Lycée professionnel Jacques Brel - 33310 Lormont

Lycée des métiers de l'hôtellerie et du tourisme : Lycée polyvalent Hôtelier Tourisme Gascogne 33400 Talence

Lycée des métiers de la Mer : Lycée polyvalent de la Mer - 33470 Gujan Mestras

Lycée des métiers d'arts : Lycée professionnel Toulouse Lautrec - 33000 Bordeaux

Lycée des métiers des services : Lycée professionnel Flora Tristan - 33360 Camblanes et Meynac

Lycée des métiers des services et des soins à la personne : Lycée professionnel La Morlette - 33151 Cenon

Lycée des métiers Sud Gironde : Lycée professionnel Sud Gironde - 33212 Langon

Lycée des métiers des services : Lycée général et technologique privé Ste Marie Bastide - 33100 Bordeaux

Lycée des métiers des services et de la relation aux clients : Lycée professionnel privé La Ruche - 33015 Bordeaux

LANDES

Lycée des métiers de l'automobile : Lycée professionnel Frédéric Estève - 40000 Mont-de-Marsan

Lycée des métiers du bâtiment : Lycée professionnel Jean Garnier - 40110 Morcenx

Lycée des métiers de l'aéronautique : Lycée professionnel Jean Taris - 40300 Peyrehorade

Lycée des métiers du bois : Lycée polyvalent Haroun Tazieff - 40990 Saint-Paul Les Dax

Lycée des métiers tertiaires et services : Lycée professionnel Wlérick - 40005 Mont de Marsan

Lycée des métiers de l'hôtellerie, de la restauration et du commerce : Lycée professionnel Louis Darmante - 40130 Capbreton

LOT-ET-GARONNE

Lycée des métiers : Lycée Technique Jean Baptiste de Baudre - 47000 Agen

Lycée des métiers de la Plasturgie : Lycée polyvalent Val de Garonne - 47200 Marmande

Lycée des métiers de l'habitat : Lycée professionnel Couffignal - 47300 Villeneuve sur Lot

Lycée des métiers du tertiaire et du tourisme : Lycée polyvalent Georges Leygues - 47300 Villeneuve sur Lot

Lycée des métiers des Maintenances, des Engins de TP et des Machines Agricoles : Lycée professionnel Porte du Lot - 47320 Clairac

Lycée des métiers de l'hôtellerie - restauration et des services à la personne : Lycée professionnel Jacques de Romas - 47600 Nérac

PYRENEES - ATLANTIQUES

Lycée des métiers de la maintenance et de l'industrie : Lycée technologique et professionnel privé Immaculée Conception Beau Frêne - 64000 Pau

Lycée des métiers de l'habitat : Lycée professionnel - 64110 Gelos

Lycée des métiers : Lycée du Pays de Soule - 64130 Cheraute

Lycée des métiers de la chimie : Lycée polyvalent Albert Camus - 64150 Mourenx

Lycée des métiers des sciences et techniques industrielles : Lycée polyvalent privé - 64240 Hasparren

Lycée des métiers du bâtiment et des Travaux Publics : Lycée polyvalent Cantau - 64600 Anglet

Lycée des métiers des Arts du Bois et de l'Ameublement : Lycée professionnel Gabriel Haure Place - 64800 Coarraze

Lycée de la Montagne : Lycée Polyvalent Agricole - 64400 Oloron Sainte Marie

Lycée des métiers de l'hôtellerie restauration, de l'alimentation et du sanitaire et social : Lycée professionnel Hôtelier Haute Vue - 64160 Morlaas

Lycée des métiers du tertiaire, du sanitaire et social et du service aux collectivités : Lycée professionnel Paul Bert 73 rue Bourgneuf - 64115 Bayonne

Lycée des métiers de l'hôtellerie et du tourisme : Lycée Polyvalent hôtelier tourisme - 64204 Biarritz

Lycée des métiers Guynemer : Lycée professionnel Guynemer - 64404 Oloron Ste Marie

Lycée des métiers commerce - vente et santé - social : Lycée général et technologique privé St Joseph - 64480 Ustaritz

Mis à jour par J Floquet IEN Adjointe DAFPIC le 27.08.2009

**LES SECTIONS EUROPEENNES ET ORIENTALES A LA RS 2009
DANS LES ETABLISSEMENTS PUBLICS**

Ouvertures 2007
Ouvertures 2008
Ouvertures 2009

SELO transférées de BEP vers BPR3 - réforme ens pro

RNE	COMMUNE	ETABLISSEMENT	Filières concernées par des fermetures de BEP ou Bac pro 2 ans, ouvertures SELO sur BPR3 suivants	LANGUE VIVANTE	RENTREE SCOLAIRE OUVERTURE	Nombre de sections	Nombre d'EPLE dans le dép.
DORDOGNE							
0240004Z	BERGERAC	CLG Henri IV		Anglais	RS 2009	1	
0240996C	BERGERAC	CLG Jacques Prévert		Anglais	RS 2009	1	
0240119Z	BERGERAC	CLG Eugène Leroy		Espagnol	RS 2009	1	
0240007C	BERGERAC	LP Jean Capelle	BPR3 SECRETARIAT	Anglais	RS 2009	1	
0240005A	BERGERAC	Lyc Maine de biran		Espagnol	RS 2009	1	
0240047W	COULOUNIEIX	CLG Moulin		Anglais	RS 2002	1	
0240014K	EYMET	CLG G, et M. Bousquet		Anglais	RS 2009	1	
0240053C	LA FORCE	CLG Max Bramerie		Espagnol	RS 2007	1	
0240158S	LALINDE	CLG Jean Monnet		Espagnol	RS 2009	1	
0240927C	MONTIGNAC	CLG Yvon Delbos		Anglais	RS 2007	1	
0240117X	MONTPON	CLG J Rostand		Anglais	RS 1996	1	
0240117X	MONTPON	CLG Jean Rostand		Allemand	RS 2007	1	
0240044T	NEUVIC SUR L'ISLE	CLG Henri Bretin		Anglais	RS 2008	1	
0240030C	PERIGUEUX	CLG M.Montaigne		Anglais	RS 2001	1	
0241042C	PERIGUEUX	CLG Bertrand de Born		Espagnol	RS 2006	1	
0241137f	PERIGUEUX	Lyc Jay de Beaufort		Anglais	RS 2004	1	
0240025X	PERIGUEUX	Lyc Laure Gatet		Allemand	RS 2001	1	
0240024W	PERIGUEUX	Lycée Bertran de Born		Espagnol	RS 2008	1	
0240032E	RIBERAC	Lyc Arnaud Daniel		Allemand	RS 2009	1	
0241011U	RIBERAC	CLG Arnaud Daniel		Allemand	RS 2007	1	
0240055E	SAINT AULAYE	CLG Dronne Double		Anglais	RS 2008	1	
0241125T	TERRASSON	Lyc A. de St Exupéry		Anglais	RS 2009	1	
0240037K	TERRASSON	CLG Jules Ferry		Anglais	RS 2007	1	
0240066S	THENON	CLG Suzanne Lacore		Anglais	RS 2007	1	
0240073Z	TOCANE SAINT APRE	CLG		Anglais	RS 2008	1	
Sous total Dordogne						25	57
GIRONDE							
0331890a	ANDERNOS	CLG André Lahaye		Anglais	RS 2007	1	
0331617D	AMBARES	CLG		Allemand	RS 2003	1	
0332724G	ANDERNOS	LYC NORD BASSIN		Anglais	RS 2009	1	
0330003Z	ARCACHON	Lyc Grand Air		Espagnol	RS 2009	1	
0332194f	ARCACHON	LP Condorcet	BAC PRO 3 ANS	Anglais	RS 2009	1	
0332085M	ARVEYRES	CLG Jean Auriac		Anglais	RS 2009	1	
0331880P	BEGLES	CLG P Neruda		Anglais	RS 2001	1	
0331882S	BEGLES	LP Emile Combes	BPR3 LOGISTIQUE	Anglais	RS 2009	1	
0330017P	BIGANOS	CLG J Zay		Allemand	RS 2001	1	
0331754C	BLANQUEFORT	CLG E. Dupaty		Espagnol	RS 2007	1	
0332745E	BLANQUEFORT	Lyc Jean Monnet		Espagnol	RS 2009	1	
0330020T	BLAYE	LGT Jauffre Rudel		Anglais	RS 2008	1	
0332347X	BLAYE	CLG S.Vauban		Anglais	RS 2006	1	
0331662C	BORDEAUX	CLG A,Fournier		Chinois	RS 2008	1	
0331753B	BORDEAUX	CLG Blanqui		Anglais	RS 2002	1	
0331461J	BORDEAUX	CLG Cassagnol		Russe	RS 1995	1	

RNE	COMMUNE	ETABLISSEMENT	Filières concernées par des fermetures de BEP ou Bac pro 2 ans, ouvertures SELO sur BPR3 suivants	LANGUE VIVANTE	RENTREE SCOLAIRE OUVERTURE	Nombre de sections	Nombre d'EPLÉ dans le dép.
0331663D	BORDEAUX	CLG Cheverus		Anglais	RS 2002	1	
0332768E	BORDEAUX	CLG d'Aquitaine		Allemand	RS 2002	1	
0330140Y	BORDEAUX	CLG Grand Parc		Anglais	RS 2002	1	
0332082J	BORDEAUX	CLG E Vaillant		Anglais	RS 2002	1	
0332082J	BORDEAUX	CLG E. Vaillant		Portugais	RS 1993	1	
0331618E	BORDEAUX	CLG Lenoir		Anglais	RS 2003	1	
0332285E	BORDEAUX	CLG Ellul		Anglais	RS 2003	1	
0332747G	BORDEAUX	Lycée Jean Condorcet		Espagnol	RS 2007	1	
0332747G	BORDEAUX	Lyc Condorcet		Anglais	RS 2002	1	
0330028B	BORDEAUX	Lyc Eiffel		Anglais	RS 2002	1	
0330023W	BORDEAUX	Lyc C Jullian		Portugais	RS 2001	1	
0330026Z	BORDEAUX	LG Magendie		Italien	RS 2001	1	
0330026Z	BORDEAUX	LG Magendie		Anglais	RS 1998	1	
0330027A	BORDEAUX	LG François Mauriac		espagnol	RS 2005	1	
0330027A	BORDEAUX	LG François Mauriac		anglais	RS 2005	1	
0330033G	BORDEAUX	LP Les Menuts	BAC PRO 3 ANS	Anglais	RS 2009	1	
0330142A	BORDEAUX	LP Trégey-Rives de Garonne		Espagnol	RS 2008	1	
0330060L	CAMBLANES	LP Flora Tristan	BPR3 RESTAURATION + BPR3 COMMERCE	Espagnol	RS 2009	1	
0330060L	CAMBLANES	LP Flora Tristan	BPR3 RESTAURATION + BPR3 COMMERCE	Anglais	rs 2009	1	
0331464M	CENON	CLG Jean Zay		Anglais	RS 2007	1	
0331464M	CENON	Collège Zay		Allemand	RS 2003	1	
0331885V	CENON	Collège Jaurés		Anglais	RS 2003	1	
0332342S	CESTAS	CLG Cantelande		Italien	RS 2001	1	
0332342S	CESTAS	CLG Cantelande		Anglais	RS 2009	1	
0331621H	COUSTRAS	CLG Henri de Navarre		Espagnol	RS 2009	1	
0332283C	CREON	Collège		Anglais	RS 2003	1	
0332084L	EYSINES	Collège Albert Camus		Anglais	RS 1993	1	
0331419N	FLOIRAC	Collège Rayet		Anglais	RS 2003	1	
0332189A	FLOIRAC	Collège Yves du Manoir		Espagnol	RS 2003	1	
0332190B	GRADIGNAN	Collège A Mauguin		Allemand	RS 1994	1	
0331622J	GRADIGNAN	CLG Monjous		Anglais	RS 2002	1	
0332846P	GRADIGNAN	LG des Graves		Anglais	RS 2001	1	
0330084L	LANGON	CLG Toulouse Lautrec		Anglais	RS 2007	1	
0331636Z	LANGON	Lycée Jean Moulin		Anglais	RS 2009	1	
0332343T	LA BREDE	CLG Montesquieu		Italien	RS 2002	1	
0332343T	LA BREDE	CLG Montesquieu		Anglais	RS 2009	1	
0331620G	LATRESNE	Collège Claudel		Espagnol	RS 2003	1	
0332657J	LEGE CAP FERRET	CLG		Anglais	RS 2007	1	
0332437V	LE HAILLAN	CLG E Zola		Anglais	RS 1994	1	
0332831Y	LE TAILLAN	Lycée Sud Médoc		Anglais	RS 2002	1	
0332982M	LE TEICH	CLG		Espagnol	RS 2007	1	
0330162X	LIBOURNE	CLG Atget		Anglais	RS 2002	1	
0330091V	LIBOURNE	CLG Les Dagueys		Anglais	RS 2002	1	
0333213n	LIBOURNE	CLG François Mauriac		Espagnol	RS 2009	1	
0330088S	LIBOURNE	Lycée Max Linder		Anglais	RS 2006	1	
0330089T	LIBOURNE	LP Jean Monnet	BAC PRO 3 ANS	Anglais	RS 2009	1	
0332441Z	LORMONT	LP J Brel	BPR3 MEI + BPR3 EEEC	Anglais	RS 2009	1	
0332744D	LORMONT	Lyc Elie Faure		Allemand	RS 2005	1	
0332832Z	LORMONT	Lycée les Iris		Anglais	RS 2006	1	
0331619f	LORMONT	CLG Georges Lapièrre		Anglais	RS 2008	1	
0330145D	MERIGNAC	CLG Capeyron		Anglais	RS 2001	1	
0330145D	MERIGNAC	CLG Capeyron		Allemand	RS 2002	1	

RNE	COMMUNE	ETABLISSEMENT	Filières concernées par des fermetures de BEP ou Bac pro 2 ans, ouvertures SELO sur BPR3 suivants	LANGUE VIVANTE	RENTREE SCOLAIRE OUVERTURE	Nombre de sections	Nombre d'EPLÉ dans le dép.
0330146E	MERIGNAC	CLG J Ferry		Anglais	RS 2001	1	
0332088R	MERIGNAC	CLG Paul Langevin		Portugais	RS 2009	1	
0332090T	MERIGNAC	CLG Bourran		Allemand	RS 2009	1	
0331760J	MERIGNAC	LG F Daguin		Anglais	RS 2001	1	
	MERIGNAC	LP M.Dassault	BPR3 SECRETARIAT + BPR3	Anglais	RS 2009	1	
0331623K	PESSAC	CLG Alouette		Allemand	RS 2007	1	
0330106L	PESSAC	CLG Mitterrand		Allemand	RS 2001	1	
0331758G	PESSAC	CLG Noes		Allemand	RS 2009	1	
0331758G	PESSAC	CLG Noes		Italien	RS 1997	1	
0332722E	PESSAC	LG Pape Clément		Allemand	RS 1998	1	
	PESSAC	LP Philadelphie de Gerde	BAC PRO 3 ANS	Anglais	RS 2009	1	
0332569N	PAREMPUYRE	CLG Porte du Médoc		Espagnol	RS 2007	1	
0331757f	SAINT ANDRE DE CUBZAC	CLG La Garosse		Anglais	RS 2008	1	
0332346W	SAINT ANDRE DE CUBZAC	LP Philippe Cousteau	BPR3 COMMERCE	Anglais	RS 2009	1	
0332340P	ST LOUBES	CLG Max Linder		Allemand	RS 2007	1	
0332340P	ST LOUBES	CLG M Linder		Espagnol	RS 1993	1	
0331664E	ST MEDARD EN JALLES	CLG F.Mauriac		Anglais	RS 2006	1	
0330128K	TALENCE	CLG H Brisson		Allemand	RS 1994	1	
0332195G	TALENCE	CLG V Louis		Espagnol	RS 1997	1	
0330126H	TALENCE	Lycée Victor Louis		Anglais	RS 2007	1	
0330126H	TALENCE	Lycée Victor Louis		Italien	RS 2002	1	
0330126H	TALENCE	Lycée Victor Louis		Espagnol	RS 1995	1	
0330135T	TALENCE	LT Alfred Kastler		Anglais	RS 2009	1	
0331666G	SALLES	CLG Aliénor d'Aquitaine		Anglais	RS 2007	1	
0332192D	TALENCE	LP Hôtelier et de Tourisme de Gascogne	BPR3 RESTAURATION	Anglais	RS 2002 RS 2004	1	
0332192D	TALENCE	LP Hôtelier et de Tourisme de Gascogne		Espagnol	RS 2002	1	
0330132P	VILLENAVE D'ORNON	CLG Pt de la Maye		Anglais	RS 1997	1	
Sous total Gironde						95	157
LANDES							
0400090f	Aire sur l'Adour	CLG Gaston Crampe		Anglais	RS 2009	1	
0400005N	CAPBRETON	CLG J Rostand		Espagnol	RS 1994	1	
0400004M	CAPBRETON	LP Louis Darmente		Espagnol	RS 2008	1	
0400004M	CAPBRETON	LP Louis Darmente	BAC PRO 3 ANS	Anglais	RS 2009	1	
0401014K	LABENNE	CLG		Espagnol	RS 2004	1	
0400014Y	LABOUHEYRE	CLG Arnaudin		Anglais	RS 2001	1	
0400105X	MIMIZAN	CLG J Prévert		Anglais	RS 2001	1	
0400020E	MONT DE MARSAN	LP R.Wlérick	BPR3 COMMERCE	Espagnol	RS 2009	1	
0400026L	PARENTIS	CLG St Exupery		Anglais	RS 2001	1	
0400026L	PARENTIS	LG St Exupery		Anglais	RS 2003	1	
0400057V	PARENTIS	LP St Exupery	BPR3 MEI + BPR3 TU + BPR3 EEEC	Anglais	RS 2009	1	
0400027M	PEYREHORADE	LP Jean Taris	NAUTIQUE + BPR3 TECHNICIEN AEROS	Anglais	RS 2007	1	
0400039A	ST VINCENT DE TYROSSE	CLG		Espagnol	RS 1994	1	
0400039A	ST VINCENT DE TYROSSE	LG		Espagnol	RS 1995	1	
0400096M	SAINT PAUL LES DAX	CLG Jean Moulin		Espagnol	RS 2008	1	
Sous total Landes						15	50
LOT-ET-GARONNE							
0470008D	AGEN	CLG d'Angla		Anglais	RS 2002	1	
0470677f	AGEN	CLG Ducos du Hauron		Espagnol	RS 2009	1	
0470001W	AGEN	Lycée Palissy		Anglais	RS 2002	1	
0470004Z	AGEN	LP Lomet	BAC PRO 3 ANS	Anglais	RS 2009	1	

RNE	COMMUNE	ETABLISSEMENT	Filières concernées par des fermetures de BEP ou Bac pro 2 ans, ouvertures SELO sur BPR3 suivants	LANGUE VIVANTE	RENTREE SCOLAIRE OUVERTURE	Nombre de sections	Nombre d'EPLÉ dans le dép.
0470004Z	AGEN	LP Lomet	BAC PRO 3 ANS	Espagnol	RS 2009	1	
0470774L	AIGUILLON	Collège Stendhal		Anglais	RS 2003	1	
0470009E	AIGUILLON	Lycée Stendhal		Anglais	RS 2005	1	
0470012H	CASTELJALOUX	CLG Jean Rostand		Anglais	RS 2007	1	
0470732R	CASTELMORON	CLG		Anglais	RS 2006	1	
0470015L	CLAIRAC	LP Porte du Lot	BAC PRO 3 ANS	Espagnol	RS 2009	1	
0470029B	NERAC	LP		Anglais	RS 2001 RS 2003 pour bac pro	1	
0470102f	STE LIVRADE SUR LOT	CLG Paul Froment		Anglais	RS 2007	1	
0470049Y	VILLENEUVE / LOT	CLG A. France		Anglais	RS 2003	1	
0470678G	VILLENEUVE / LOT	CLG André Crochepierre		Anglais	RS 2008	1	
0470038L	VILLENEUVE / LOT	Lyc G Leygues		anglais	RS 2005	1	
Sous total Lot et Garonne						15	42
PYRENEES-ATLANTIQUES							
0640003f	ANGLET	CLG Eendarra		Espagnol	RS 2009	1	
0640001D	ANGLET	Lyc Cantau		Espagnol	RS 2006	1	
0640609P	BAYONNE	CLG Albert Camus		Espagnol	RS 2009	1	
0640212H	BAYONNE	CLG Marracq		Anglais	RS 2009	1	
0641823J	BIARRITZ	Lycée Hôtelier et de Tourisme	BAC PRO 3 ANS	Espagnol	RS 2009	1	
0640025E	GARLIN	CLG Joseph Peyre		Anglais	RS 2009	1	
0640028h	HENDAYE	LP Aizpurdi	BAC PRO 3 ANS + CAP	Espagnol	RS 2007	1	
0640031L	JURANCON	LP André Campa	BPR3 MAINTENANCE VEHICULES : VP + V	Espagnol	RS 2009	1	
0640040W	MAULEON	LP Champo	BPR3 MAINTENANCE MATERIEL 3 OPTION	Espagnol	RS 2009	1	
0640041X	MONEIN	CLG Recteur Sarrailh		Espagnol	RS 2007	1	
0640042Y	MORLAAS	LP Haute Vue	BPR3 RESTAURATION	Anglais	RS 2009	1	
0640211G	OLORON	CLG T Deréme		Espagnol	RS 1995	1	
0640211G	OLORON	CLG T Deréme		Anglais	RS 2001	1	
0640214K	ORTHEZ	CLG Daniel Argote		Anglais	RS 2008	1	
0641560Y	ORTHEZ	CLG Gaston Fébus		Anglais	RS 2008	1	
0640608N	PAU	CLG Clermont		Anglais	RS 1986	1	
0640608N	PAU	CLG Clermont		Espagnol	RS 1998	1	
0640227Z	PAU	CLG J D' Albret		Espagnol	RS 1992	1	
0640227Z	PAU	CLG J D' Albret		Anglais	RS 1992	1	
0640607M	PAU	CLG M de Navarre		Allemand	RS 1992	1	
0640607M	PAU	CLG M de Navarre		Anglais	RS 1992	1	
0641229N	PAU	CLG J. Monnet		Anglais	RS 1992	1	
0640055M	PAU	LG L Barthou		Anglais	RS 2001	1	
0640055M	PAU	LG L Barthou		Allemand	RS 1996	1	
0641732K	PAU	LG ST J Perse		Espagnol	RS 1992	1	
0641732K	PAU	LG ST J Perse		Anglais	RS 1995	1	
0640057P	PAU	LPO St Cricq		Anglais	RS 2001	1	
0640071E	SALIES DE BEARN	CLG Félix Pécaut		Anglais	RS 2008	1	
0640229B	ST JEAN DE LUZ	CLG Chantaco		Espagnol	RS 1995	1	
0641559X	ST JEAN DE LUZ	CLG M Ravel		Espagnol	RS 1992	1	
0640065Y	ST JEAN DE LUZ	LG M Ravel		Espagnol	RS 1998	1	
Sous total Pyrénées Atlantiques						31	79
TOTAL ACADEMIQUE						181	385

Répartition par langues			
Langues		Nombre	%
Anglais		103	56,91%
Espagnol		48	26,52%
Allemand		20	11,05%
Italien		5	2,76%

RNE	COMMUNE	ETABLISSEMENT	Filières concernées par des fermetures de BEP ou Bac pro 2 ans, ouvertures SELO sur BPR3 suivants	LANGUE VIVANTE	RENTREE SCOLAIRE OUVERTURE	Nombre de sections	Nombre d'EPLÉ dans le dép.
		Portugais		3	1,66%		
		Chinois		1	0,55%		
		Russe		1	0,55%		
		Total		181	100,00%		

**Expérimentation de la langue vivante 2 en 5ème
à la rentrée 2009 - Etablissements publics**

			Ouvertures 2006
			Ouvertures 2007
			Ouvertures 2008
			Ouverture 2009
Dep	Etablissement	Commune	Langue
24	Collège Yvon Delbos	Montignac	espagnol
24	Collège Henri IV	Bergerac	anglais
24	Collège Arnaud Daniël	Ribérac	anglais
33	Collège Marie Bartète	Arcachon	anglais
33	Collège Manon Cormier	Bassens	anglais / espagnol
33	Collège Cheverus	Bordeaux	Russe
33	Collège Monséjour	Bordeaux	espagnol
33	Collège Aliénor d'Aquitaine	Castillon la Bataille	espagnol
33	collège Cantelande	Cestas	allemand
33	Collège Gérard Philippe	Pessac	anglais
33	Collège	Saint Jean d'Ilac	espagnol
33	Collège Chamberry	Villeneuve d'Ornon	allemand
33	Collège Ausone	Le Bouscat	anglais
33	Collège Jean Aviotte	Guitres	allemand
33	Collège Jean Monnet	Saint Ciers sur Gironde	anglais
33	Collège Jules Ferry	Mérignac	allemand
40	Collège	Biscarrosse	Anglais
40	Collège du Val d'Adour	Grenade sur Adour	anglais / espagnol
40	Collège Victor Duruy	Mont de Marsan	espagnol
40	Collège Jean Moulin	Saint Paul les Dax	espagnol
47	Collège Gaston Carrère	Casseneuil	allemand
47	Collège Lucien Sigala	Duras	espagnol
47	Collège Théophile de Viau	Le Passage	Anglais
47	Collège Kleber Thoueilles	Monsempron Libos	espagnol
47	Collège Paul Froment	Sainte Livrade sur Lot	espagnol
47	Collège Jean Moulin	Marmande	espagnol
64	Collège Clermont	Pau	espagnol
64	Collège Maurice Ravel	Saint Jean de Luz	anglais
64	Collège Jeanne d'Albret	Pau	espagnol
64	Collège la Citadelle	Saint Jean Pied de Port	espagnol

Carte des sections bilingues - rentrée scolaire 2009

Académie de Bordeaux

Dep	Etab	option linguistique LV REG	Nbre de section
64	CLG Elhuyar Hasparren	Basque LV REG	1
64	CLG Jean Pujo St Etienne de Baïgorry	Basque LV REG	1
64	CLG La Citadelle St Jean Pied de Port	Basque LV REG	1
64	CLG Enderarra Anglet	Basque LV REG	1
64	Lycée René Cassin Bayonne	Basque LV REG	1
64	CLG Argia Mauléon Soule	Basque LV REG	1
64	Lycée Maurice Ravel St Jean de Luz	Basque LV REG	1
64	CLG Villa Fal Biarritz	Basque LV REG	1
64	CLG Marracq Bayonne	Basque LV REG	1
64	CLG Irandatz Hendaye	Basque LV REG	1
64	CLG Saint Pierre d'Irube	Basque LV REG	1
64	CLG Chantaco St Jean de Luz	Basque LV REG	1
64	CLG Errobi Cambo les Bains	Basque LV REG	1
64	CLG Maurice Ravel St Jean de Luz	Basque LV REG	1
64	Lycée de Navarre St Jean Pied de Port	Basque LV REG	1
TOTAL			15

Les sections sportives scolaires à la rentrée 2009 dans les établissements publics

TYPE	Dpt	ETABLISSEMENT	SECTION	Ouverture 2006	Ouverture 2007	Nombre d'EPLÉ dans le dep,	
				Ouverture 2008	Ouverture 2009		
CLG	24	ANNESSE ET BEAULIEU	TENNIS DE TABLE		1		
CLG	24	BELVES CLG Fanlac	BASKET BALL		1		
CLG	24	BELVES CLG Fanlac	FOOTBALL		1		
CLG	24	BELVES CLG Fanlac	RUGBY		1		
LP	24	BERGERAC Alba	RUGBY		1		
CLG	24	BERGERAC J. Prévert	HAND BALL		1		
CLG	24	BERGERRAC JACQUES PREVERT	FOOTBALL		1		
CLG	24	BERGERAC J. Prévert	AVIRON		1		
LYC	24	BERGERAC M de Biran	HAND BALL		1		
CLG	24	COULOUNIEIX-CHAMIERES JEAN MOULIN	CANOE KAYAK		1		
CLG	24	COULOUNIEIX-CHAMIERES	JUDO		1		
CLG	24	EXCIDEUIL GIRAULT DE BORNEIL	RUGBY		1		
CLG	24	LE BUGUE A LEROI GOURHAN	TENNIS		1		
CLG	24	LE BUGUE A LEROI GOURHAN	RUGBY		1		
CLG	24	MAREUIL ARNAULT DE MAREUIL	FOOTBALL		1		
CLG	24	MONPTON MENESTEROL	HAND BALL		1		
CLG	24	MONTIGNAC	RUGBY		1		
CLG	24	MUSSIDAN CLG	JUDO		1		
CLG	24	PERIGUEUX A. Frank	FOOTBALL		1		
CLG	24	PERIGUEUX A. Frank	BASKET BALL		1		
CLG	24	PERIGUEUX CLG Gatet	ESCRIME		1		
LYC	24	PERIGUEUX Laure Gatet	ESCRIME		1		
LYC	24	PERIGUEUX Albert Claveille	RUGBY		1		
CLG	24	PIEGUT PLUVIERS	HAND BALL		1		
CLG	24	RIBERAC A.Daniel	RUGBY		1		
CLG	24	RIBERAC A.Daniel	FOOTBALL		1		
LYC	24	TERRASSON ANTOINE DE ST EXUPERY	RUGBY		1		
CLG	24	THENON S.Lacore	FOOTBALL		1		
SOUS TOTAL DORDOGNE					28	57	49,12%
CLG	33	AMBARES C.Massé	NATATION		1		
CLG	33	ARCACHON CLG Bartette	VOILE		1		
LYC	33	ARCACHON GRAND AIR	VOILE / PLANCHE		1		
LP	33	ARCACHON CONDORCET	VOILE / PLANCHE		1		
CLG	33	ARVEYRES JEAN AURIAC	RUGBY		1		
CLG	33	BEGLES Berthelot	FOOTBALL		1		
CLG	33	BEGLES P. Neruda	HAND BALL		1		
CLG	33	BEGLES P. Neruda	RUGBY		1		
CLG	33	BIGANOS J. Zay	RUGBY		1		
CLG	33	BLAYE	RUGBY		1		
CLG	33	BORDEAUX Edouard Vaillant	FOOT FEMININ		1		
CLG	33	BORDEAUX A. d'Aquitaine	BASKET BALL		1		
CLG	33	BORDEAUX ALAIN FOURNIER	ESCRIME		1		
CLG	33	BORDEAUX Grand Parc	BADMINTON		1		
CLG	33	BORDEAUX Grand Parc	FOOTBALL		1		
CLG	33	BORDEAUX Grand Parc	NATATION		1		
LYC	33	BORDEAUX C.Jullian	DANSE		1		
CLG	33	BORDEAUX SAINT ANDRE	ATHLETISME		1		
CLG	33	CASTILLON LA BATAILLE	FOOTBALL		1		
CLG	33	GUJAN MESTRAS C. Cigale	ATHLETISME		1		
CLG	33	HOURTIN	SURF		1		
CLG	33	HOURTIN	VOILE		1		
CLG	33	LANGON TOULOUSE LAUTREC	FOOTBALL		1		
CLG	33	LANGON T. Lautrec	AVIRON		1		
CLG	33	LANGON T. Lautrec	GOLF		1		
CLG	33	LANGON JULES FERRY	RUGBY		1		
CLG	33	LE BOUSCAT CLG Ausone	HAND BALL		1		
CLG	33	LE HAILLAN E. Zola	VOLLEY BALL		1		
CLG	33	LE HAILLAN E. Zola	FOOTBALL		1		
CLG	33	LEGE CAP FERRET	SURF		1		
CLG	33	LEGE CAP FERRET	VOILE		1		
CLG	33	LEGE CAP FERRET	FOOTBALL		1		
CLG	33	LESPARRE Les Lesques	RUGBY		1		
CLG	33	LIBOURNE François Mauriac	NATATION		1		
CLG	33	SAINT JEAN D'ILLAC	VOLLEY BALL		1		
LYC	33	LIBOURNE M. Linder	HAND BALL		1		
CLG	33	LORMONT Montaigne	HAND BALL		1		
LYC LP	33	LORMONT J. Brel	RUGBY		1		
LYC LP	33	LORMONT Les Iris	RUGBY		1		
LYC	33	LORMONT Les Iris	JUDO		1		
LYC LP	33	LORMONT E. Faure	RUGBY		1		

TYPE	Dpt	ETABLISSEMENT	SECTION	NOMBRE DE SECTIONS	Nombre d'EPLÉ dans le dep.	
CLG	33	MERIGNAC CLG Capeyron	FOOTBALL	1		
LYC LP	33	MERIGNAC M. Dassault	FOOTBALL-ARBIT	1		
LYC LP	33	MERIGNAC F. Daguin	FOOTBALL	1		
LYC	33	MERIGNAC F. Daguin	FOOT FEMININ	1		
CLG	33	PAUILLAC CLG	FOOTBALL	1		
CLG	33	PESSAC CLG Noès	HAND BALL	1		
CLG	33	PODENSAC G.Brassens	FOOTBALL	1		
CLG	33	SOULAC SUR MER	FOOTBALL	1		
CLG	33	ST YZAN DE SOUDIAC	BADMINTON	1		
CLG	33	STE FOY LA GRANDE CLG	RUGBY	1		
LPO	33	TALENCE V. Louis	ATHLETISME	1		
CLG	33	TALENCE V. Louis	RUGBY	1		
CLG	33	VILLENAVE D'ORNON Pt de la Maye	GYM ARTISTIQUE	1		
SOUS TOTAL GIRONDE				54	157	34,39%
CLG	40	BISCAROSSE J.Mermoz	FOOTBALL	1		
CLG	40	CAPBRETON CLG Rostand	FOOTBALL	1		
CLG	40	CAPBRETON J Rostand	SURF	1		
CLG	40	CAPBRETON J Rostand	GOLF	1		
LYC	40	CAPBRETON L.Darmante	SURF	1		
LPO	40	DAX De Borda	RUGBY	1		
CLG	40	DAX ALBRET	RUGBY	1		
CLG	40	LABENNE	RUGBY	1		
CLG	40	MIMIZAN J. Prévert	NATATION	1		
CLG	40	MIMIZAN J. Prévert	SURF	1		
CLG	40	MONTFORT EN CHALOSSE Serge Barranx	JUDO	1		
LYC	40	MONT DE MARSAN C. Despiau	FOOTBALL	1		
LYC	40	MONT DE MARSAN C. Despiau	BASKET BALL	1		
CLG	40	MONT DE MARSAN L. Gaucher	BASKET BALL	1		
CLG	40	MONT DE MARSAN L. Gaucher	TENNIS	1		
LP	40	MORCENX	RUGBY	1		
CLG	40	PEYREHORADE	RUGBY	1		
CLG	40	PEYREHORADE PAYS D'ORTHE	PELOTE BASQUE	1		
CLG	40	ST MARTIN DE SEIGNANX FRANCOIS TRUFFAUT	RUGBY	1		
CLG	40	ST PIERRE DU MONT	NATATION	1		
CLG	40	ST VINCENT DE TYROSSE	PELOTE BASQUE	1		
CLG	40	ST VINCENT DE TYROSSE	RUGBY	1		
LYC	40	ST VINCENT DE TYROSSE Sud des Landes	RUGBY	1		
LYC	40	ST VINCENT DE TYROSSE Sud des Landes	PELOTE BASQUE	1		
LP	40	TARNOS AMBROISE CROIZAT	RUGBY	1		
SOUS TOTAL LANDES				25	50	50,00%
CLG	47	AGEN J. Chaumié	NATATION	1		
CLG	47	AGEN J. Chaumié	RUGBY	1		
CLG	47	CASSENEUIL GASTON CARRERE	AVIRON	1		
CLG	47	CASTELJALOUX J. Rostand	HAND BALL	1		
CLG	47	DURAS	BASKET BALL	1		
CLG	47	DURAS	RUGBY	1		
CLG	47	MARMANDE J. Moulin	GOLF	1		
CLG	47	MARMANDE Cité scolaire	HAND BALL	1		
LPO	47	MARMANDE val de Garonne	GOLF	1		
LPO	47	MARMANDE val de Garonne	RUGBY	1		
CLG	47	MIRAMONT DE GUYENNE	FOOTBALL	1		
CLG	47	MONFLANQUIN Cap del Pech	BASKET BALL	1		
CLG	47	MONFLANQUIN Cap del Pech	RUGBY	1		
CLG	47	MONSEMPRON LIBOS K THOUAILLES	RUGBY	1		
CLG	47	STE LIVRADE / LOT PAUL FROMENT	TENNIS	1		
LP	47	VILLENEUVE/LOT Couffignal	RUGBY	1		
SOUS TOTAL LOT ET GARONNE				16	42	38,10%
CLG	64	ANGLLET CLG Endarra	VOLLEY BALL	1		
CLG	64	ANGLLET Endarra	HOCKEY/GLACE	1		
CLG	64	ANGLLET Endarra	FOOTBALL	1		
CLG	64	ARETTE	SKI	1		
CLG	64	ARTIX	FOOTBALL	1		
CLG	64	BAYONNE A. Camus	PELOTE BASQUE	1		
CLG	64	BAYONNE A. Camus	RUGBY	1		
LG	64	BAYONNE CASSIN	PELOTE BASQUE	1		
CLG	64	BAYONNE Marracq	HAND BALL	1		
CLG	64	BAYONNE Marracq	RUGBY	1		
CLG	64	BIARRITZ J. Rostand	TENNIS DE TABLE	1		
CLG	64	BIARRITZ J. Rostand	FOOTBALL	1		
CLG	64	BIARRITZ J. Rostand	RUGBY	1		
CLG	64	BIARRITZ J. Rostand	SURF	1		
CLG	64	BIARRITZ J. Rostand	VOLLEY B. BEACH VOL.	1		
CLG	64	BIARRITZ J. Rostand (extension niveau 6ème)	FOOTBALL	1		
LYC	64	BIARRITZ Lycée Malraux	VOLLEY BALL	1		
CLG	64	HASPARREN Elhuyar	PELOTE BASQUE	1		

TYPE	Dpt	ETABLISSEMENT	SECTION	NOMBRE DE SECTIONS	Nombre d'EPLÉ dans le dep,	
CLG	64	JURANCON CLG Gabard	VOLLEY BALL	1		
CLG	64	LARUNS Les Cinq Monts (+CLG Derême OLORON)	SKI	1		
CLG	64	LEMBEYE	RUGBY	1		
CLG	64	LEMBEYE	BASKET BALL	1		
CLG	64	LESCAR Simin Palay	VOLLEY BALL	1		
CLG	64	MORLAAS CLG	RUGBY	1		
CLG	64	MOURENX Pierre Bourdieu	BASKET BALL	1		
CLG	64	NAY Henri IV	HAND BALL	1		
CLG	64	NAY Henri IV	RUGBY	1		
LYC LP	64	OLORON J. Supervielle	HAND BALL	1		
LYC	64	OLORON J. Supervielle	SKI	1		
LG/LP	64	OLORON Guynemer	HAND BALL	1		
CLG	64	OLORON T. Derême	HAND BALL	1		
CLG	64	OLORON T. Derême	RUGBY	1		
CLG	64	PAU M. De Navarre	CANOE KAYAK	1		
LG	64	PAU ST JOHN PERSE	TRIATHLON	1		
CLG	64	SALIES DE BEARN Felix Pecaut	GOLF	1		
CLG	64	SALIES DE BEARN Felix Pecaut	PELOTE BASQUE	1		
CLG	64	ST ETIENNE DE BAIGORRY	PELOTE BASQUE	1		
LPO	64	ST J P DE PORT de Navarre	RUGBY	1		
CLG	64	ST JEAN DE LUZ CHANTACO	ATHLETISME	1		
CLG	64	ST JEAN DE LUZ CHANTACO	GOLF	1		
CLG	64	ST JEAN DE LUZ M. Ravel	GYMNASTIQUE	1		
CLG	64	ST JEAN PIED DE PORT	RUGBY	1		
SOUS TOTAL PYRENEES ATLANTIQUES				42	79	53,16%
TOTAL ACADEMIE				165	385	42,86%

Les bilanques à la rentrée 2009 dans les établissements publics

		Ouvertures 2007		
		Ouvertures 2008		
		Ouvertures 2009		
Etablissement	langue étrangère 1	langue étrangère 2	Nombre de classe	Nombre de CLG dans le dép.
DORDOGNE				
CLG EUGENE LEROY - BERGERAC	ALLEMAND LV1	ANGLAIS LV1	1	
CLG GIRAUT DE BORNEUIL - EXCIDEUIL	ALLEMAND LV1	ANGLAIS LV1	1	
CLG JEAN ROSTAND -MONTPON-MENESTEROL	ALLEMAND LV1	ANGLAIS LV1	1	
CLG LES CHATENADES -MUSSIDAN	ESPAGNOL LV1	ANGLAIS LV1	1	
CLG ALCIDE DUSOLIER - NONTRON	ALLEMAND LV1	ANGLAIS LV1	1	
CLG CLOS CHASSAING PERIGUEUX	ALLEMAND LV1	ANGLAIS LV1	1	
CLG A FRANCK - PERIGUEUX	ALLEMAND LV1	ANGLAIS LV1	1	
CLG BERTRAN DE BORN -PERIGUEUX	ESPAGNOL LV1	ANGLAIS LV1	1	
CLG LAURE GATET - PERIGUEUX	ALLEMAND LV1	ANGLAIS LV1	1	
CLG MICHEL DE MONTAIGNE -PERIGUEUX	ALLEMAND LV1	ANGLAIS LV1	1	
CLG ARNAUD DANIEL -RIBERAC	ALLEMAND LV1	ANGLAIS LV1	1	
CLG ARTHUR RIMBAUD -SAINT-ASTIER	ALLEMAND LV1	ANGLAIS LV1	1	
CLG LA BOETIE - SARLAT	ALLEMAND LV1	ANGLAIS LV1	1	
CLG Jules Ferry TERRASSON	ALLEMAND LV1	ANGLAIS LV1	1	
CLG Olympe de Gouges VELINES	ALLEMAND LV1	ANGLAIS LV1	1	
Sous total Dordogne			15	38
GIRONDE				
CLG JEAN AURIAC ARVEYRES	ALLEMAND LV1	ANGLAIS LV1	1	
CLG CLAUDE MASSE - AMBARES	ALLEMAND LV1	ANGLAIS LV1	1	
CLG MARCELIN BERTHELOT -BEGLES	ESPAGNOL LV1	ANGLAIS LV1	1	
CLG JEAN ZAY -BIGANOS	ALLEMAND LV1	ANGLAIS LV1	1	
CLG EMMANUEL DUPATY BLANQUEFORT	ALLEMAND LV1	ANGLAIS LV1	1	
CLG SEBASTIEN VAUBAN - BLAYE	ALLEMAND LV1	ANGLAIS LV1	1	
CLG CASSIGNOL - BORDEAUX	ALLEMAND LV1	ANGLAIS LV1	1	
CLG CHEVERUS - BORDEAUX	ALLEMAND LV1	ANGLAIS LV1	1	
CLG Aliénor d'Aquitaine BORDEAUX	ALLEMAND LV1	ANGLAIS LV1	1	
CLG EDOUARD VAILLANT - BORDEAUX	ARABE	ANGLAIS LV1	1	
CLG EDOUARD VAILLANT - BORDEAUX	PORTUGAIS	ANGLAIS LV1	1	
CLG GOYA - BORDEAUX	ANGLAIS LV1	ESPAGNOL LV1	1	
CLG JACQUES ELLUL - BORDEAUX	ALLEMAND LV1	ANGLAIS LV1	1	
CLG ALAIN FOURNIER - BORDEAUX	ALLEMAND LV1	ANGLAIS LV1	1	
CLG CESTAS - CANTLANDE	ALLEMAND LV1	ANGLAIS LV1	1	
CLG CARBON BLANC	ALLEMAND LV1	ANGLAIS LV1	1	
CLG JEAN ZAY - CENON	ALLEMAND LV1	ANGLAIS LV1	1	
CLG JEAN ZAY - CENON	ESPAGNOL LV1	ANGLAIS LV1	1	
CLG HENRI DE NAVARRE - COUTRAS	ALLEMAND LV1	ANGLAIS LV1	1	
CLG ALBERT CAMUS - EYSINES	ALLEMAND LV1	ANGLAIS LV1	1	
CLG A.MAUGUIN - GRADIGNAN	ALLEMAND LV1	ANGLAIS LV1	1	
CLG FONTAINES DE MONJOUS - GRADIGNAN	ALLEMAND LV1	ANGLAIS LV1	1	

Les bilanques à la rentrée 2009 dans les établissements publics

Etablissement	langue étrangère 1	langue étrangère 2	Ouvertures 2007	
			Ouvertures 2008	
			Ouvertures 2009	
			Nombre de classe	Nombre de CLG dans le dép.
CLG GEORGES RAYET - FLOIRAC	ALLEMAND LV1	ANGLAIS LV1	1	
CLG PAUL ESQUINANCE -LA REOLE	ALLEMAND LV1	ANGLAIS LV1	1	
CLG PAUL ESQUINANCE -LA REOLE	ESPAGNOL LV1	ANGLAIS LV1	1	
CLG CAMILLE CLAUDEL - LATRESNE	ALLEMAND LV1	ANGLAIS LV1	1	
CLG LEGE CAP FERRET	ALLEMAND LV1	ANGLAIS LV1	1	
CLG Les Lesques LESPARRÉ MEDOC	ALLEMAND LV1	ANGLAIS LV1	1	
CLG - LE PIAN SUR GARONNE	ALLEMAND LV1	ANGLAIS LV1	1	
CLG FRANCOIS MAURIAC - LIBOURNE	ALLEMAND LV1	ANGLAIS LV1	1	
CLG Les Dagueys LIBOURNE	ALLEMAND LV1	ANGLAIS LV1	1	
CLG MONTAIGNE - LORMONT	ALLEMAND LV1	ANGLAIS LV1	1	
CLG Gaston Flamand MARCHEPRIME	ALLEMAND LV1	ANGLAIS LV1	1	
CLG Aliénor d'Aquitaine MARTIGNAS / JALLES	ALLEMAND LV1	ANGLAIS LV1	1	
CLG CAPEYRON - MERIGNAC	ALLEMAND LV1	ANGLAIS LV1	1	
CLG PAUL LANGEVIN - MERIGNAC	ANGLAIS LV1	PORTUGAIS LV1	1	
CLG BOURRAN - MERIGNAC	ALLEMAND LV1	ANGLAIS LV1	1	
CLG ELEONORE DE PROVENCE MONSEGUR	ALLEMAND LV1	ANGLAIS LV1	1	
CLG L'ALOUETTE - PESSAC	ALLEMAND LV1	ANGLAIS LV1	1	
CLG FRANCOIS MITTERRAND -PESSAC	ALLEMAND LV1	ANGLAIS LV1	1	
CLG Georges Brassens PODENSAC	ALLEMAND LV1	ANGLAIS LV1	1	
CLG DE LA GAROSSE - SAINT ANDRE DE CUBZAC	ALLEMAND LV1	ANGLAIS LV1	1	
CLG ALIENOR D'AQUITAINE - SALLES	ESPAGNOL LV1	ANGLAIS LV1	1	
CLG MAX LINDER -SAINT-LOUBES	ALLEMAND LV1	ANGLAIS LV1	1	
CLG ELIE FAURE - SAINTE FOY LA GRANDE	ALLEMAND LV1	ANGLAIS LV1	1	
CLG ROBERT BARRIERE - SAUVETERRE	ALLEMAND LV1	ANGLAIS LV1	1	
CLG LEO DROUYN - VERAC	ALLEMAND LV1	ANGLAIS LV1	1	
Sous total Gironde			47	101
LANDES				
CLG JEAN MERMOZ - BISCARROSSE	ALLEMAND LV1	ANGLAIS LV1	1	
CLG JEAN MERMOZ - BISCARROSSE	ESPAGNOL LV1	ANGLAIS LV1	1	
CLG L.DUSSARRAT DIT LEON DES LANDE-DAX	ALLEMAND LV1	ANGLAIS LV1	1	
CLG L.DUSSARRAT DIT LEON DES LANDE-DAX	ESPAGNOL LV1	ANGLAIS LV1	1	
CLG CEL LE GAUCHER MONT DE MARSAN	ALLEMAND LV1	ANGLAIS LV1	1	
CLG COGNAMIGLIO - MORCENX	ESPAGNOL LV1	ANGLAIS LV1	1	
CLG ST EXUPERY - PARENTIS EN BORN	ALLEMAND LV1	ANGLAIS LV1	1	
CLG LUBET BARBON SAINT PIERRE DU MONT	ALLEMAND LV1	ANGLAIS LV1	1	
Sous total Landes			8	34

Les bilanques à la rentrée 2009 dans les établissements publics

Etablissement	langue étrangère 1	langue étrangère 2	Ouvertures 2007	
			Ouvertures 2008	
			Ouvertures 2009	
			Nombre de classe	Nombre de CLG dans le dép.
LOT ET GARONNE				
CLG DANGLA - AGEN	ESPAGNOL LV1	ANGLAIS LV1	1	
CLG JASMIN-LES-ILES - AGEN	ALLEMAND LV1	ANGLAIS LV1	1	
CLG DUCOS DU HAURON - AGEN	ALLEMAND LV1	ANGLAIS LV1	1	
CLG DUCOS DU HAURON - AGEN	ESPAGNOL LV1	ANGLAIS LV1	1	
CLG JOSEPH CHAUMIE - AGEN	ALLEMAND LV1	ANGLAIS LV1	1	
CLG JOSEPH CHAUMIE - AGEN	ESPAGNOL LV1	ANGLAIS LV1	1	
CLG STENDHAL - AIGUILLON	ESPAGNOL LV1	ANGLAIS LV1	1	
CLG LA ROCAL - BON-ENCOTRE	ESPAGNOL LV1	ANGLAIS LV1	1	
CLG JEAN MONNET - FUMEL	ALLEMAND LV1	ANGLAIS LV1	1	
CLG H DE NAVARRE - NERAC	ALLEMAND LV1	ANGLAIS LV1	1	
CLG ANATOLE FRANCE - VILLENEUVE-SUR-LOT	ESPAGNOL LV1	ANGLAIS LV1	1	
Sous total Lot et Garonne			11	28
PYRENEES ATLANTIQUES				
CLG ENDARRA - ANGLET	ESPAGNOL LV1	ANGLAIS LV1	1	
CLG JEAN ROSTAND - BIARRITZ	ESPAGNOL LV1	ANGLAIS LV1	1	
CLG JEAN ROSTAND - BIARRITZ	ALLEMAND LV1	ANGLAIS LV1	1	
CLG VILLA FAL - BIARRITZ	ESPAGNOL LV1	ANGLAIS LV1	1	
CLG BIDACHE	ESPAGNOL LV1	ANGLAIS LV1	1	
CLG BIZANOS	ALLEMAND LV1	ANGLAIS LV1	1	
CLG HENRI BARBUSSE - BOUCAU	ESPAGNOL LV1	ANGLAIS LV1	1	
CLG ERROBI - CAMBO LES BAINS	ESPAGNOL LV1	ANGLAIS LV1	1	
CLG IRANDATZ - HENDAYE	ESPAGNOL LV1	ANGLAIS LV1	1	
CLG LES CINQ MONTS - LARUNS	ESPAGNOL LV1	ANGLAIS LV1	1	
CLG MORLAAS	ALLEMAND LV1	ANGLAIS LV1	1	
CLG - SAINT-JEAN-PIED-DE-PORT	ESPAGNOL LV1	ANGLAIS LV1	1	
CLG CHANTACO - ST JEAN DE LUZ	ESPAGNOL LV1	ANGLAIS LV1	1	
CLG MARGUERITE DE NAVARRE - PAU	ESPAGNOL LV1	ANGLAIS LV1	1	
CLG MARGUERITE DE NAVARRE - PAU	ALLEMAND LV1	ANGLAIS LV1	1	
CLG JEAN MONNET - PAU	ESPAGNOL LV1	ANGLAIS LV1	1	
Sous total Pyrénées Atlantiques			16	48
TOTAL ACADEMIQUE			97	249

Répartition par 1ère LV1		
LV1	Nombre	%
Allemand	66	68,04%
Espagnol	27	27,84%
Arabe	1	1,03%

Les bilanques à la rentrée 2009 dans les établissements publics

		Ouvertures 2007		
		Ouvertures 2008		
		Ouvertures 2009		
Etablissement	langue étrangère 1	langue étrangère 2	Nombre de classe	Nombre de CLG dans le dép.
	Portugais	3	3,09%	
	TOTAL	97	100,00%	